



ΔΙΟΙΚΗΣΗ

**Τμήμα Επικοινωνίας &
Δημοσίων Σχέσεων
Αθήνα, 20.02.2024**

ΣΤΑΤΙΣΤΙΚΑ ΣΤΟΙΧΕΙΑ ΕΓΓΕΓΡΑΜΜΕΝΗΣ ΑΝΕΡΓΙΑΣ Δ.ΥΠ.Α. ΙΑΝΟΥΑΡΙΟΣ 2024

Α. ΕΓΓΕΓΡΑΜΜΕΝΟΙ ΣΤΟ ΜΗΤΡΩΟ ΤΗΣ Δ.ΥΠ.Α.

Το σύνολο των εγγεγραμμένων στο μητρώο της Δ.ΥΠ.Α. για τον μήνα Ιανουάριο 2024, ανήλθε σε 1.039.475 άτομα. Από αυτά 500.459 (ποσοστό 48,1%) άτομα είναι εγγεγραμμένα στο μητρώο της Δ.ΥΠ.Α για χρονικό διάστημα ίσο ή και περισσότερο των 12 μηνών και 539.016 (ποσοστό 51,9%) είναι εγγεγραμμένα στο μητρώο της Δ.ΥΠ.Α. για χρονικό διάστημα μικρότερο των 12 μηνών.

- Οι άνδρες ανέρχονται σε 375.288 άτομα (ποσοστό 36,1%) και οι γυναίκες ανέρχονται σε 664.187 άτομα (ποσοστό 63,9%).
- Η ηλικιακή κατηγορία 30-44 ετών συγκεντρώνει τον μεγαλύτερο αριθμό εγγεγραμμένων μεταξύ των ηλικιακών κατηγοριών ο οποίος ανέρχεται σε 336.379 άτομα (ποσοστό 32,4%).
- Το εκπαιδευτικό επίπεδο Δευτεροβάθμιας¹ εκπαίδευσης συγκεντρώνει τον μεγαλύτερο αριθμό εγγεγραμμένων μεταξύ των εκπαιδευτικών επιπέδων ο οποίος ανέρχεται σε 498.259 άτομα (ποσοστό 47,9%).

Μεταξύ των Περιφερειών της Χώρας η Περιφέρεια Αττικής και η Περιφέρεια Κεντρικής Μακεδονίας καταγράφουν τον μεγαλύτερο αριθμό εγγεγραμμένων ο οποίος ανέρχεται σε 313.020 άτομα (ποσοστό 30,1%) και 192.960 άτομα (ποσοστό 18,6%) αντίστοιχα.

Το σύνολο των επιδοτούμενων ανέργων², για τον μήνα Ιανουάριο 2024, (αφορά τον αριθμό των δικαιούχων που πληρώθηκαν εντός του αντίστοιχου

¹ Στην Δευτεροβάθμια εκπαίδευση συμπεριλαμβάνεται και η Μεταδευτεροβάθμια εκπαίδευση.



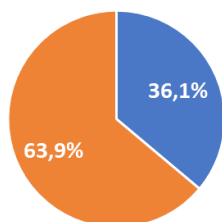
μήνα) ανέρχεται σε 211.988 άτομα, από τα οποία οι 101.113 (ποσοστό 47,7%) είναι κοινοί άνεργοι και λοιπές κατηγορίες επιδοτούμενων ανέργων και οι 110.875 (ποσοστό 52,3%) είναι εποχικοί τουριστικών επαγγελματιών. Οι άνδρες ανέρχονται σε 92.468 (ποσοστό 43,6%) και οι γυναίκες σε 119.520 (ποσοστό 56,4%).

Από το σύνολο των επιδοτούμενων ανέργων 85.138 (ποσοστό 40,2%) είναι κοινοί, 1.773 (ποσοστό 0,8%) είναι οικοδόμοι, 110.875 (ποσοστό 52,3%) είναι εποχικοί τουριστικών επαγγελματιών, 13.212 (ποσοστό 6,2%) είναι εποχικοί λοιποί (αγροτικά), 918 (ποσοστό 0,4%) είναι εκπαιδευτικοί και 72 (ποσοστό 0,0%) είναι λοιποί.

Β. ΒΑΣΙΚΑ ΧΑΡΑΚΤΗΡΙΣΤΙΚΑ ΕΓΓΕΓΡΑΜΜΕΝΩΝ

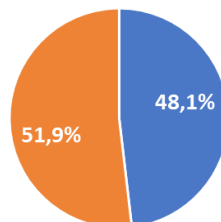
ΔΙΑΓΡΑΜΜΑ 1: ΣΥΝΟΛΟ ΕΓΓΕΓΡΑΜΜΕΝΩΝ ΚΑΤΑ ΦΥΛΟ ΚΑΙ ΔΙΑΡΚΕΙΑ ΑΝΕΡΓΙΑΣ

ΠΟΣΟΣΤΙΑΙΑ ΚΑΤΑΝΟΜΗ ΕΓΓΕΓΡΑΜΜΕΝΩΝ
ΚΑΤΑ ΦΥΛΟ



■ Άνδρες ■ Γυναίκες

ΠΟΣΟΣΤΙΑΙΑ ΚΑΤΑΝΟΜΗ ΕΓΓΕΓΡΑΜΜΕΝΩΝ
ΚΑΤΑ ΔΙΑΡΚΕΙΑ ΑΝΕΡΓΙΑΣ



■ >=12 Μήνες ■ <12 Μήνες

Στον πίνακα 1 παρουσιάζονται τα στατιστικά στοιχεία εγγεγραμμένης ανεργίας όπως καταγράφονται για τον Ιανουάριο 2024 κατά Φύλο, Ηλικιακή κατηγορία, Εκπαιδευτικό επίπεδο, Υψηλότητα και Περιφέρεια και η ποσοστιαία κατανομή τους στο σύνολο της Χώρας.

²Σύμφωνα με την ισχύουσα διοικητική διαδικασία, η πρώτη πληρωμή γίνεται 37 ημέρες μετά την εγγραφή του δικαιούχου επιδόματος ανεργίας.

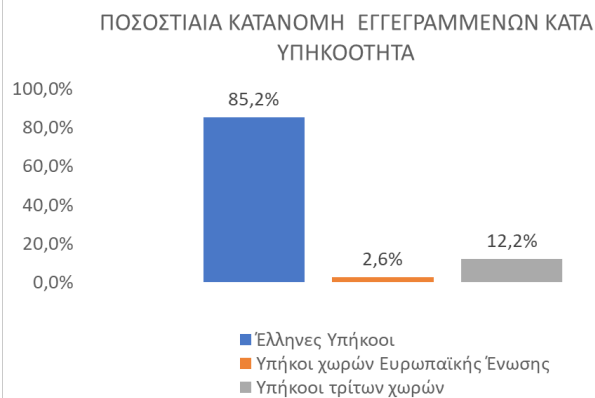
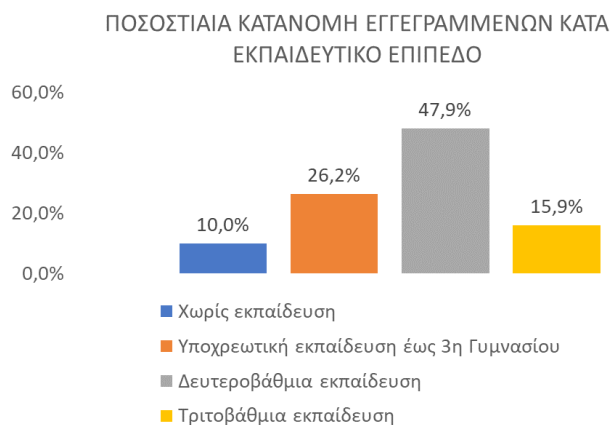
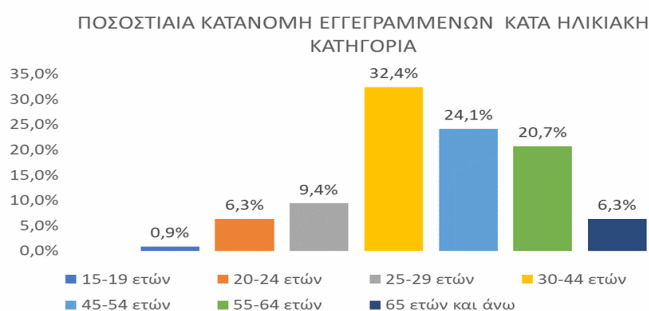
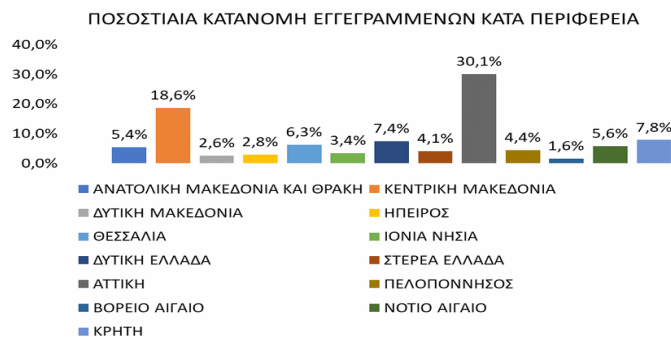


ΠΙΝΑΚΑΣ 1: ΣΥΝΟΛΟ ΕΓΓΕΓΡΑΜΜΕΝΩΝ ΚΑΙ ΕΠΙΔΟΤΟΥΜΕΝΩΝ ΚΑΤΑ ΦΥΛΟ, ΗΛΙΚΙΑΚΗ ΚΑΤΗΓΟΡΙΑ, ΕΚΠΑΙΔΕΥΤΙΚΟ ΕΠΙΠΕΔΟ, ΥΠΗΚΟΟΤΗΤΑ ΚΑΙ ΠΕΡΙΦΕΡΕΙΑ

| ΚΑΤΗΓΟΡΙΕΣ | ΣΥΝΟΛΟ ΕΓΓΕΓΡΑΜΜΕΝΩΝ | ΠΟΣΟΣΤΙΑΙΑ ΚΑΤΑΝΟΜΗ | | ΣΥΝΟΛΟ ΕΠΙΔΟΤΟΥΜΕΝΩΝ | ΠΟΣΟΣΤΙΑΙΑ ΚΑΤΑΝΟΜΗ |
|---|-------------------------|------------------------|--|-------------------------|------------------------|
| ΦΥΛΟ | | | | | |
| ΑΝΔΡΕΣ | 375.288 | 36,1% | | 92.468 | 43,6% |
| ΓΥΝΑΙΚΕΣ | 664.187 | 63,9% | | 119.520 | 56,4% |
| ΣΥΝΟΛΟ | 1.039.475 | 100,0% | | 211.988 | 100,0% |
| ΗΛΙΚΙΑΚΗ ΚΑΤΗΓΟΡΙΑ | | | | | |
| 15-19 ΕΤΩΝ | 9.124 | 0,9% | | 1.215 | 0,6% |
| 20-24 ΕΤΩΝ | 65.253 | 6,3% | | 17.687 | 8,3% |
| 25-29 ΕΤΩΝ | 97.439 | 9,4% | | 26.734 | 12,6% |
| 30-44 ΕΤΩΝ | 336.379 | 32,4% | | 77.980 | 36,8% |
| 45-54 ΕΤΩΝ | 250.305 | 24,1% | | 51.874 | 24,5% |
| 55-64 ΕΤΩΝ | 215.239 | 20,7% | | 32.959 | 15,5% |
| 65 ΕΤΩΝ ΚΑΙ ΑΝΩ | 65.736 | 6,3% | | 3.539 | 1,7% |
| ΣΥΝΟΛΟ | 1.039.475 | 100,0% | | 211.988 | 100,0% |
| ΕΚΠΑΙΔΕΥΤΙΚΟ ΕΠΙΠΕΔΟ | | | | | |
| ΧΩΡΙΣ ΕΚΠΑΙΔΕΥΣΗ | 103.573 | 10,0% | | 17.029 | 8,0% |
| ΥΠΟΧΡΕΩΤΙΚΗ ΕΚΠΑΙΔΕΥΣΗ (ΕΩΣ 3Η ΓΥΜΝΑΣΙΟΥ) | 272.630 | 26,2% | | 52.716 | 24,9% |
| ΔΕΥΤΕΡΟΒΑΘΜΙΑ ΕΚΠΑΙΔΕΥΣΗ | 498.259 | 47,9% | | 109.078 | 51,5% |
| ΤΡΙΤΟΒΑΘΜΙΑ ΕΚΠΑΙΔΕΥΣΗ | 165.013 | 15,9% | | 33.165 | 15,6% |
| ΣΥΝΟΛΟ | 1.039.475 | 100,0% | | 211.988 | 100,0% |
| ΥΠΗΚΟΟΤΗΤΑ | | | | | |
| ΕΛΛΗΝΕΣ ΥΠΗΚΟΟΙ | 885.649 | 85,2% | | 164.779 | 77,7% |
| ΥΠΗΚΟΟΙ ΧΩΡΩΝ ΕΥΡΩΠΑΪΚΗΣ ΕΝΩΣΗΣ | 27.084 | 2,6% | | 8.021 | 3,8% |
| ΥΠΗΚΟΟΙ ΤΡΙΤΩΝ ΧΩΡΩΝ | 126.742 | 12,2% | | 39.188 | 18,5% |
| ΣΥΝΟΛΟ | 1.039.475 | 100,0% | | 211.988 | 100,0% |
| ΠΕΡΙΦΕΡΕΙΑ | | | | | |
| ΑΝΑΤΟΛΙΚΗ ΜΑΚΕΔΟΝΙΑ ΚΑΙ ΘΡΑΚΗ | 55.766 | 5,4% | | 7.503 | 3,5% |
| ΚΕΝΤΡΙΚΗ ΜΑΚΕΔΟΝΙΑ | 192.960 | 18,6% | | 29.486 | 13,9% |
| ΔΥΤΙΚΗ ΜΑΚΕΔΟΝΙΑ | 26.854 | 2,6% | | 3.768 | 1,8% |
| ΗΠΕΙΡΟΣ | 29.028 | 2,8% | | 5.764 | 2,7% |
| ΘΕΣΣΑΛΙΑ | 65.275 | 6,3% | | 9.060 | 4,3% |
| ΙΟΝΙΑ ΝΗΣΙΑ | 35.577 | 3,4% | | 20.720 | 9,8% |
| ΔΥΤΙΚΗ ΕΛΛΑΔΑ | 76.660 | 7,4% | | 10.698 | 5,0% |
| ΣΤΕΡΕΑ ΕΛΛΑΔΑ | 42.133 | 4,1% | | 6.147 | 2,9% |
| ΑΤΤΙΚΗ | 313.020 | 30,1% | | 43.729 | 20,6% |
| ΠΕΛΟΠΟΝΝΗΣΟΣ | 45.642 | 4,4% | | 8.758 | 4,1% |
| ΒΟΡΕΙΟ ΑΙΓΑΙΟ | 16.566 | 1,6% | | 3.817 | 1,8% |
| ΝΟΤΙΟ ΑΙΓΑΙΟ | 58.708 | 5,6% | | 28.934 | 13,6% |
| ΚΡΗΤΗ | 81.286 | 7,8% | | 33.604 | 15,9% |
| ΣΥΝΟΛΟ | 1.039.475 | 100,0% | | 211.988 | 100,0% |



ΔΙΑΓΡΑΜΜΑ 2: ΣΥΝΟΛΟ ΕΓΓΕΓΡΑΜΜΕΝΩΝ ΚΑΤΑ ΠΕΡΙΦΕΡΕΙΑ, ΗΛΙΚΙΑΚΗ ΚΑΤΗΓΟΡΙΑ, ΕΚΠΑΙΔΕΥΤΙΚΟ ΕΠΙΠΕΔΟ, ΚΑΙ ΥΠΗΚΟΟΤΗΤΑ





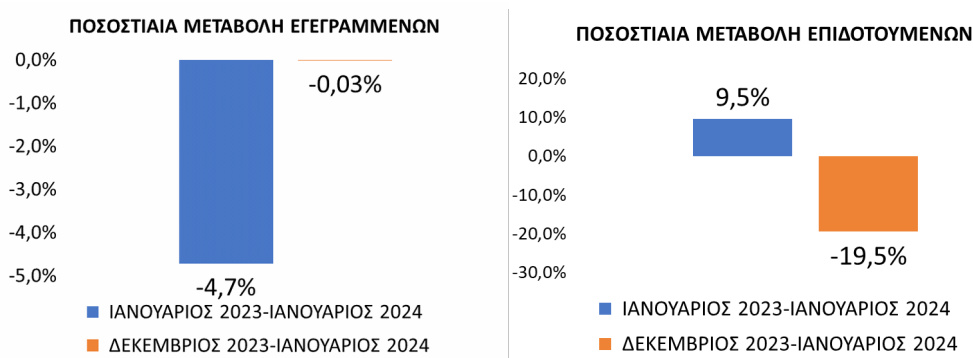
Στον πίνακα 2 παρουσιάζονται οι μεταβολές των εγγεγραμμένων και των επιδοτούμενων από τον αντίστοιχο μήνα του προηγούμενου έτους Ιανουάριο 2023 καθώς και από τον προηγούμενο μήνα Δεκέμβριο 2023.

Γ. ΜΕΤΑΒΟΛΕΣ

ΠΙΝΑΚΑΣ 2: ΜΕΤΑΒΟΛΕΣ ΕΓΓΕΓΡΑΜΜΕΝΩΝ ΚΑΙ ΕΠΙΔΟΤΟΥΜΕΝΩΝ

| | ΙΑΝΟΥΑΡΙΟΣ 2023 | ΙΑΝΟΥΑΡΙΟΣ 2024 | ΑΠΟΛΥΤΗ ΜΕΤΑΒΟΛΗ | ΠΟΣΟΣΤΙΑΙΑ ΜΕΤΑΒΟΛΗ |
|----------------------|-----------------|-----------------|------------------|---------------------|
| ΣΥΝΟΛΟ ΕΓΓΕΓΡΑΜΜΕΝΩΝ | 1.091.088 | 1.039.475 | -51.613 | -4,7% |
| ΣΥΝΟΛΟ ΕΠΙΔΟΤΟΥΜΕΝΩΝ | 193.632 | 211.988 | 18.356 | 9,5% |
| | ΔΕΚΕΜΒΡΙΟΣ 2023 | ΙΑΝΟΥΑΡΙΟΣ 2024 | ΑΠΟΛΥΤΗ ΜΕΤΑΒΟΛΗ | ΠΟΣΟΣΤΙΑΙΑ ΜΕΤΑΒΟΛΗ |
| ΣΥΝΟΛΟ ΕΓΓΕΓΡΑΜΜΕΝΩΝ | 1.039.752 | 1.039.475 | -277 | -0,03% |
| ΣΥΝΟΛΟ ΕΠΙΔΟΤΟΥΜΕΝΩΝ | 263.312 | 211.988 | -51.324 | -19,5% |

ΔΙΑΓΡΑΜΜΑ 3: ΠΟΣΟΣΤΙΑΙΕΣ ΜΕΤΑΒΟΛΕΣ ΕΓΓΕΓΡΑΜΜΕΝΩΝ ΚΑΙ ΕΠΙΔΟΤΟΥΜΕΝΩΝ



Το σύνολο των εγγεγραμμένων για τον μήνα Ιανουάριο 2024 ανήλθε σε 1.039.475 άτομα καταγράφοντας μείωση κατά -51.613 άτομα (-4,7%) σε σχέση με τον αντίστοιχο μήνα του προηγούμενου έτους Ιανουάριο 2023 και μείωση κατά -277 άτομα (-0,03%), σε σχέση με τον προηγούμενο μήνα Δεκέμβριο 2023.

Ο αριθμός των επιδοτούμενων για τον μήνα Ιανουάριο 2024 ανήλθε σε 211.988 άτομα καταγράφοντας αύξηση κατά 18.356 άτομα (9,5%) σε σχέση με τον αντίστοιχο μήνα του προηγούμενου έτους Ιανουάριο 2023 και μείωση κατά -51.324 άτομα (-19,5%) σε σχέση με τον προηγούμενο μήνα Δεκέμβριο 2023.



Για περισσότερο αναλυτικά στατιστικά στοιχεία στο σύνολο της χώρας και σε επίπεδο Περιφέρειας καθώς και συνοπτικές εκθέσεις εγγεγραμμένης ανεργίας, βλ. www.dypa.gov.gr /Στατιστικά/Στατιστικά Στοιχεία.