



ΔΗΜΟΣΙΑ ΥΠΗΡΕΣΙΑ ΑΠΑΣΧΟΛΗΣΗΣ

# Δ.Υ.Π.Α.

## **ΣΥΝΟΠΤΙΚΗ ΕΚΘΕΣΗ**

ΕΓΓΕΓΡΑΜΜΕΝΟΙ ΣΤΟ ΜΗΤΡΩΟ ΤΗΣ Δ.Υ.Π.Α.

ΑΠΡΙΛΙΟΣ 2023



**ΔΗΜΟΣΙΑ ΥΠΗΡΕΣΙΑ ΑΠΑΣΧΟΛΗΣΗΣ  
Δ.ΥΠ.Α.**

ΣΥΝΟΠΤΙΚΗ ΕΚΘΕΣΗ

ΕΓΓΕΓΡΑΜΜΕΝΟΙ ΣΤΟ ΜΗΤΡΩΟ ΤΗΣ Δ.ΥΠ.Α.

ΑΠΡΙΛΙΟΣ 2023

## ΠΕΡΙΕΧΟΜΕΝΑ

## ΠΕΡΙΕΧΟΜΕΝΑ

ΕΓΓΕΓΡΑΜΜΕΝΟΙ ΣΤΟ ΜΗΤΡΩΟ ΤΗΣ Δ.ΥΠ.Α.  
ΑΠΡΙΛΙΟΣ 2023

1. Εγγεγραμμένοι στο μητρώο της Δ.ΥΠ.Α.	5
2. Εγγεγραμμένοι άνεργοι αναζητούντες εργασία ανά Περιφέρεια	6
3. Εγγεγραμμένοι λοιποί μη αναζητούντες εργασία ανά Περιφέρεια	8
4. Σύνολο εγγεγραμμένων	10
5. Μεταβολές στο σύνολο των εγγεγραμμένων	12
6. Μεταβολές στο σύνολο των εγγεγραμμένων με διάρκεια ανεργίας μεγαλύτερη ή ίση των 12 μηνών	15
7. Μεταβολές στο σύνολο των εγγεγραμμένων με διάρκεια ανεργίας μικρότερη των 12 μηνών	18
8. Σύνολο εγγεγραμμένων ανά Φύλο και διάρκεια ανεργίας	21
9. Σύνολο εγγεγραμμένων ανά Ηλικιακή ομάδα και διάρκεια ανεργίας	22
10. Σύνολο εγγεγραμμένων ανά Εκπαιδευτικό επίπεδο και διάρκεια ανεργίας	24
11. Σύνολο εγγεγραμμένων ανά Υπηκοότητα και διάρκεια ανεργίας	26
12. Επιδοτούμενοι άνεργοι ανά κατηγορία επιδότησης και ανά Περιφέρεια	27
13. Επιδοτούμενοι άνεργοι και μεταβολές στις κατηγορίες α: κοινοί και λοιπές κατηγορίες επιδοτουμένων και β: εποχικοί τουριστικών επαγγελμάτων ανά Περιφέρεια	30

**ΕΓΓΕΓΡΑΜΜΕΝΟΙ ΣΤΟ ΜΗΤΡΩΟ ΤΗΣ Δ.ΥΠ.Α  
ΑΠΡΙΛΙΟΣ 2023**

	Ανεργοί [Αναζητούντες εργασία]	Λοιποί [Μη αναζητούντες εργασία] [1]	Σύνολο εγγεγραμμένων
Εγγεγραμμένοι >= 12 Μήνες [2]	513.257	4.441	517.698
Εγγεγραμμένοι < 12 Μήνες	410.094	1	410.095
<b>Σύνολο</b>	<b>923.351</b>	<b>4.442</b>	<b>927.793</b>

	Κοινοί & Λοιπές Κατηγορίες επιδοτούμενων [3]	Εποχικοί τουριστικών επαγγελματών [3]	Σύνολο [3]	Δικαιούχοι που πληρώθηκαν και συνεχίζουν να είναι δικαιούχοι [4]	Νέες αιτήσεις ανέργων για επιδότηση [5]
Επιδοτούμενοι	<b>40.689</b>	<b>14.749</b>	<b>55.438</b>	<b>32.687</b>	<b>16.435</b>

Πίνακας 1: Εγγεγραμμένοι στο μητρώο της Δ.ΥΠ.Α.:  
Απρίλιος 2023

**ΥΠΟΜΝΗΜΑ**

[1] Εγγεγραμμένοι στο μητρώο της Δ.ΥΠ.Α. οι οποίοι έχουν δηλώσει ότι δεν αναζητούν εργασία.

[2] Εγγεγραμμένοι στο μητρώο της Δ.ΥΠ.Α. με ενεργό δελτίο για συνεχόμενο διάστημα μεγαλύτερο ή ίσο των 12 μηνών.

[3] Αφορά αριθμό δικαιούχων που πληρώθηκαν εντός του αντίστοιχου μήνα.

[4] Σύνολο δικαιούχων επιδότησης που πληρώθηκαν και στο τέλος του μήνα συνεχίζουν να έχουν δικαίωμα επιδότησης.

[5] Σύμφωνα με την ισχύουσα διοικητική διαδικασία, η πρώτη πληρωμή γίνεται 37 ημέρες μετά την εγγραφή του δικαιούχου επιδόματος ανεργίας.

### 1. Εγγεγραμμένοι στο μητρώο της Δ.ΥΠ.Α.

Στον πίνακα 1 εμφανίζονται τα στοιχεία των εγγεγραμμένων στο μητρώο της Δ.ΥΠ.Α. για τον μήνα Απρίλιο 2023 στο σύνολο της χώρας. Από τον ανωτέρω πίνακα προκύπτουν τα εξής συμπεράσματα:

- Το σύνολο των εγγεγραμμένων για τον μήνα Απρίλιο 2023 ανήλθε σε 927.793 άτομα. Από αυτά 517.698 (ποσοστό 55,8%) είναι εγγεγραμμένα στο μητρώο της Δ.ΥΠ.Α. για χρονικό διάστημα ίσο ή και περισσότερο των 12 μηνών, και 410.095 (ποσοστό 44,2%) είναι εγγεγραμμένα στο μητρώο ανέργων της Δ.ΥΠ.Α. για χρονικό διάστημα μικρότερο των 12 μηνών.
- Το σύνολο των επιδοτούμενων ανέργων (αφορά τον αριθμό των δικαιούχων που πληρώθηκαν εντός του αντίστοιχου μήνα) ανέρχεται σε 55.438 άτομα από τα οποία οι 40.689 (ποσοστό 73,4%) είναι κοινοί και λοιπές κατηγορίες επιδοτουμένων και οι 14.749 (ποσοστό 26,6%) είναι εποχικοί τουριστικών επαγγελμάτων.
- Το σύνολο του αριθμού των δικαιούχων που πληρώθηκαν και στο τέλος του μήνα συνεχίζουν να έχουν δικαίωμα επιδότησης ανέρχεται σε 32.687 άτομα.
- Το σύνολο των νέων αιτήσεων ανέργων για επιδότηση (σύμφωνα με την ισχύουσα διοικητική διαδικασία, η πρώτη πληρωμή γίνεται 37 ημέρες μετά την εγγραφή του δικαιούχου επιδόματος ανεργίας) ανέρχεται σε 16.435 άτομα.



Όπως προκύπτει από τον ανωτέρω πίνακα οι εγγεγραμμένοι άνεργοι που αναζητούν εργασία ανέρχονται κατά το μήνα Απρίλιο 2023 σε 923.351 άτομα.

Ο μεγαλύτερος αριθμός ανέργων που αναζητούν εργασία καταγράφεται στην Περιφέρεια Αττικής με 307.124 άτομα και στην Περιφέρεια Κεντρικής Μακεδονίας με 181.206 άτομα.

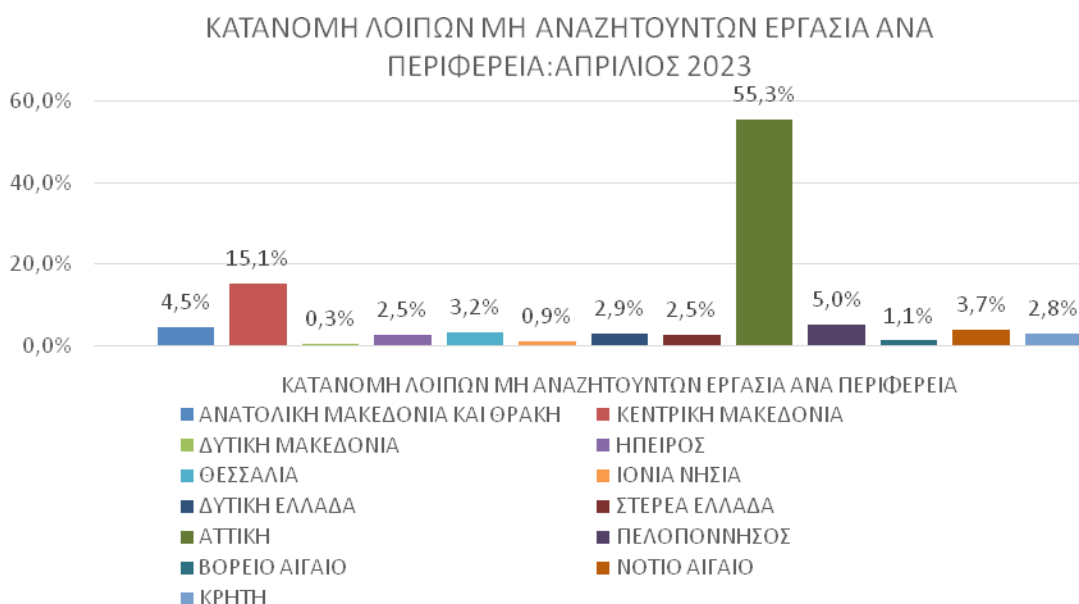
Στην Περιφέρεια Αττικής αναλογεί το 33,3% από το σύνολο της χώρας και στην Περιφέρεια της Κεντρικής Μακεδονίας αναλογεί το 19,6%.

Στο διάγραμμα 1 εμφανίζεται το ποσοστό που αναλογεί σε κάθε Περιφέρεια για τον Απρίλιο 2023.

## 3. Εγγεγραμμένοι [Λοιποί μη αναζητούντες εργασία] ανά Περιφέρεια

ΑΡΙΘΜΟΣ ΛΟΙΠΩΝ ΜΗ ΑΝΑΖΗΤΟΥΝΤΩΝ ΕΡΓΑΣΙΑ ΑΝΑ ΠΕΡΙΦΕΡΕΙΑ		
	ΑΠΡΙΛΙΟΣ 2023	ΠΟΣΟΣΤΙΑΙΑ ΚΑΤΑΝΟΜΗ
ΑΝΑΤΟΛΙΚΗ ΜΑΚΕΔΟΝΙΑ ΚΑΙ ΘΡΑΚΗ	201	4,5%
ΚΕΝΤΡΙΚΗ ΜΑΚΕΔΟΝΙΑ	670	15,1%
ΔΥΤΙΚΗ ΜΑΚΕΔΟΝΙΑ	15	0,3%
ΗΠΕΙΡΟΣ	113	2,5%
ΘΕΣΣΑΛΙΑ	144	3,2%
ΙΟΝΙΑ ΝΗΣΙΑ	41	0,9%
ΔΥΤΙΚΗ ΕΛΛΑΔΑ	127	2,9%
ΣΤΕΡΕΑ ΕΛΛΑΔΑ	112	2,5%
ΑΤΤΙΚΗ	2.458	55,3%
ΠΕΛΟΠΟΝΝΗΣΟΣ	222	5,0%
ΒΟΡΕΙΟ ΑΙΓΑΙΟ	49	1,1%
ΝΟΤΙΟ ΑΙΓΑΙΟ	165	3,7%
ΚΡΗΤΗ	125	2,8%
<b>ΣΥΝΟΛΟ</b>	<b>4.442</b>	<b>100,0%</b>

Πίνακας 3: Λοιποί μη αναζητούντες εργασία ανά Περιφέρεια:  
Απρίλιος 2023



Διάγραμμα 2: Ποσοστιαία κατανομή Λοιπών μη αναζητούντων εργασία ανά Περιφέρεια:  
Απρίλιος 2023



Όπως προκύπτει από τον ανωτέρω πίνακα οι εγγεγραμμένοι λοιποί [μη αναζητούντες εργασία] κατά το μήνα Απρίλιο 2023 ανέρχονται σε 4.442 άτομα.

Ο μεγαλύτερος αριθμός των εγγεγραμμένων λοιπών μη αναζητούντων εργασία καταγράφεται στην Περιφέρεια Αττικής με 2.458 άτομα και στην Περιφέρεια Κεντρικής Μακεδονίας με 670 άτομα.

Στην Περιφέρεια Αττικής αναλογεί το 55,3% από το σύνολο της χώρας και στην Περιφέρεια της Κεντρικής Μακεδονίας αναλογεί το 15,1%.

Στο διάγραμμα 2 εμφανίζεται το ποσοστό που αναλογεί σε κάθε Περιφέρεια για τον Απρίλιο 2023.

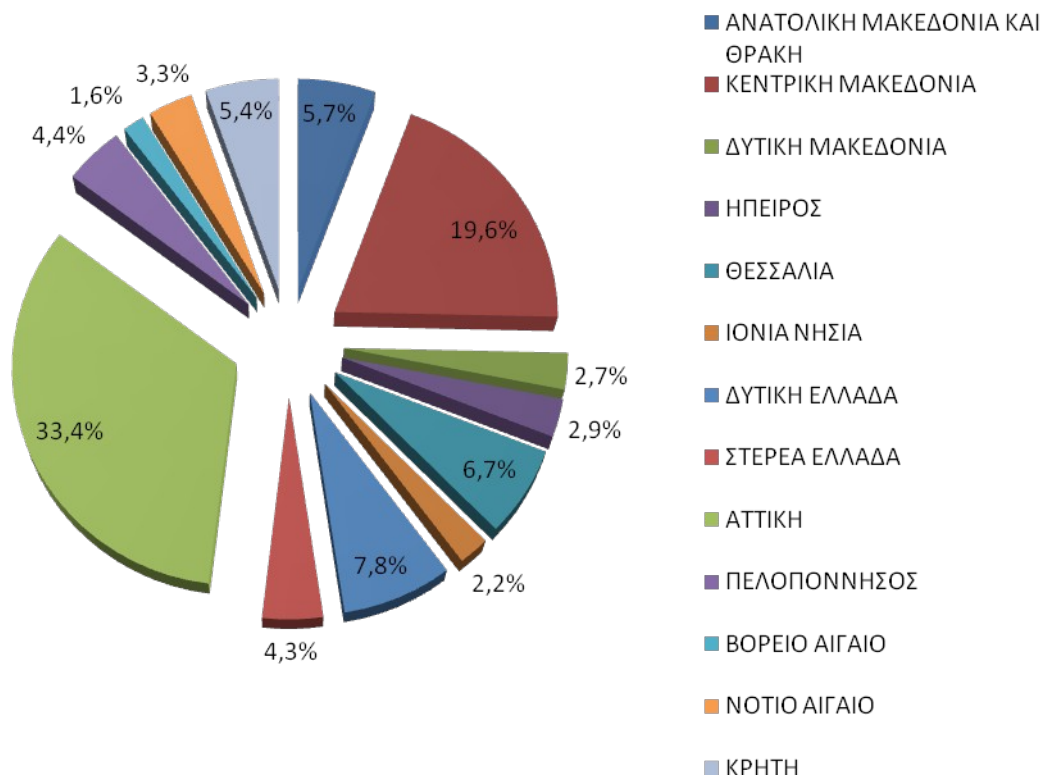
## 4. Σύνολο εγγεγραμμένων ανά Περιφέρεια

Στον πίνακα 4 εμφανίζεται ο αριθμός του συνόλου των εγγεγραμμένων [άνεργοι αναζητούντες εργασία και λοιποί μη αναζητούντες εργασία] ανά Περιφέρεια και η ποσοστιαία κατανομή ανά Περιφέρεια για τον μήνα Απρίλιο 2023.

ΣΥΝΟΛΟ ΕΓΓΕΓΡΑΜΜΕΝΩΝ ΑΝΑ ΠΕΡΙΦΕΡΕΙΑ		
	ΑΠΡΙΛΙΟΣ 2023	ΠΟΣΟΣΤΙΑΙΑ ΚΑΤΑΝΟΜΗ
ΑΝΑΤΟΛΙΚΗ ΜΑΚΕΔΟΝΙΑ ΚΑΙ ΘΡΑΚΗ	53.247	5,7%
ΚΕΝΤΡΙΚΗ ΜΑΚΕΔΟΝΙΑ	181.876	19,6%
ΔΥΤΙΚΗ ΜΑΚΕΔΟΝΙΑ	25.238	2,7%
ΗΠΕΙΡΟΣ	26.505	2,9%
ΘΕΣΣΑΛΙΑ	61.939	6,7%
ΙΟΝΙΑ ΝΗΣΙΑ	20.381	2,2%
ΔΥΤΙΚΗ ΕΛΛΑΔΑ	72.437	7,8%
ΣΤΕΡΕΑ ΕΛΛΑΔΑ	39.806	4,3%
ΑΤΤΙΚΗ	309.582	33,4%
ΠΕΛΟΠΟΝΝΗΣΟΣ	41.015	4,4%
ΒΟΡΕΙΟ ΑΙΓΑΙΟ	14.903	1,6%
ΝΟΤΙΟ ΑΙΓΑΙΟ	30.560	3,3%
ΚΡΗΤΗ	50.304	5,4%
<b>ΣΥΝΟΛΟ</b>	<b>927.793</b>	<b>100,0%</b>

Πίνακας 4: Κατανομή συνόλου εγγεγραμμένων ανά Περιφέρεια:  
Απρίλιος 2023

## ΚΑΤΑΝΟΜΗ ΣΥΝΟΛΟΥ ΕΓΓΕΓΡΑΜΜΕΝΩΝ ΑΝΑ ΠΕΡΙΦΕΡΕΙΑ: ΑΠΡΙΛΙΟΣ 2023



Διάγραμμα 3: Ποσοστιαία κατανομή συνόλου εγγεγραμμένων ανά Περιφέρεια: Απρίλιος 2023

Όπως προκύπτει από τον ανωτέρω πίνακα το σύνολο των εγγεγραμμένων ανέρχεται σε 927.793 άτομα κατά τον Απρίλιο 2023.

Ο μεγαλύτερος αριθμός καταγράφεται στην Περιφέρεια Αττικής με 309.582 άτομα και στην Περιφέρεια Κεντρικής Μακεδονίας με 181.876 άτομα.

Στην Περιφέρεια Αττικής αναλογεί το 33,4% από το σύνολο της χώρας και στην Περιφέρεια της Κεντρικής Μακεδονίας αναλογεί το 19,6%.

Στο διάγραμμα 3 εμφανίζεται το ποσοστό που αναλογεί σε κάθε Περιφέρεια για τον Απρίλιο 2023.

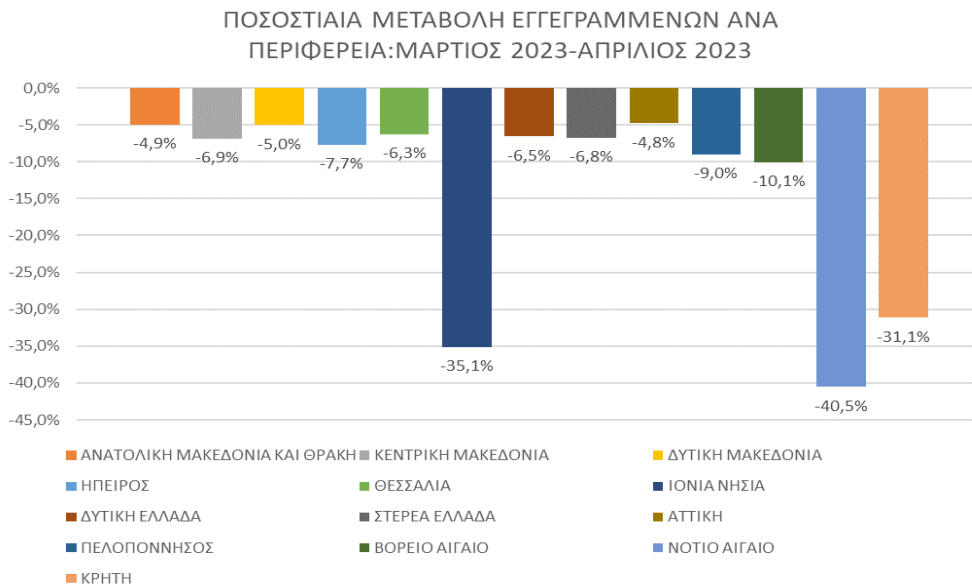
## 5. Μεταβολές στο σύνολο των εγγεγραμμένων

ΜΕΤΑΒΟΛΕΣ ΑΝΑ ΠΕΡΙΦΕΡΕΙΑ				
	ΜΑΡΤΙΟΣ 2023	ΑΠΡΙΛΙΟΣ 2023	ΑΠΟΛΥΤΗ ΜΕΤΑΒΟΛΗ	ΠΟΣΟΣΤΙΑΙΑ ΜΕΤΑΒΟΛΗ
ΑΝΑΤΟΛΙΚΗ ΜΑΚΕΔΟΝΙΑ ΚΑΙ ΘΡΑΚΗ	56.010	53.247	-2.763	-4,9%
ΚΕΝΤΡΙΚΗ ΜΑΚΕΔΟΝΙΑ	195.336	181.876	-13.460	-6,9%
ΔΥΤΙΚΗ ΜΑΚΕΔΟΝΙΑ	26.568	25.238	-1.330	-5,0%
ΗΠΕΙΡΟΣ	28.714	26.505	-2.209	-7,7%
ΘΕΣΣΑΛΙΑ	66.085	61.939	-4.146	-6,3%
ΙΟΝΙΑ ΝΗΣΙΑ	31.421	20.381	-11.040	-35,1%
ΔΥΤΙΚΗ ΕΛΛΑΔΑ	77.513	72.437	-5.076	-6,5%
ΣΤΕΡΕΑ ΕΛΛΑΔΑ	42.701	39.806	-2.895	-6,8%
ΑΤΤΙΚΗ	325.185	309.582	-15.603	-4,8%
ΠΕΛΟΠΟΝΝΗΣΟΣ	45.072	41.015	-4.057	-9,0%
ΒΟΡΕΙΟ ΑΙΓΑΙΟ	16.574	14.903	-1.671	-10,1%
ΝΟΤΙΟ ΑΙΓΑΙΟ	51.362	30.560	-20.802	-40,5%
ΚΡΗΤΗ	73.039	50.304	-22.735	-31,1%
<b>ΣΥΝΟΛΟ</b>	<b>1.035.580</b>	<b>927.793</b>	<b>-107.787</b>	<b>-10,4%</b>

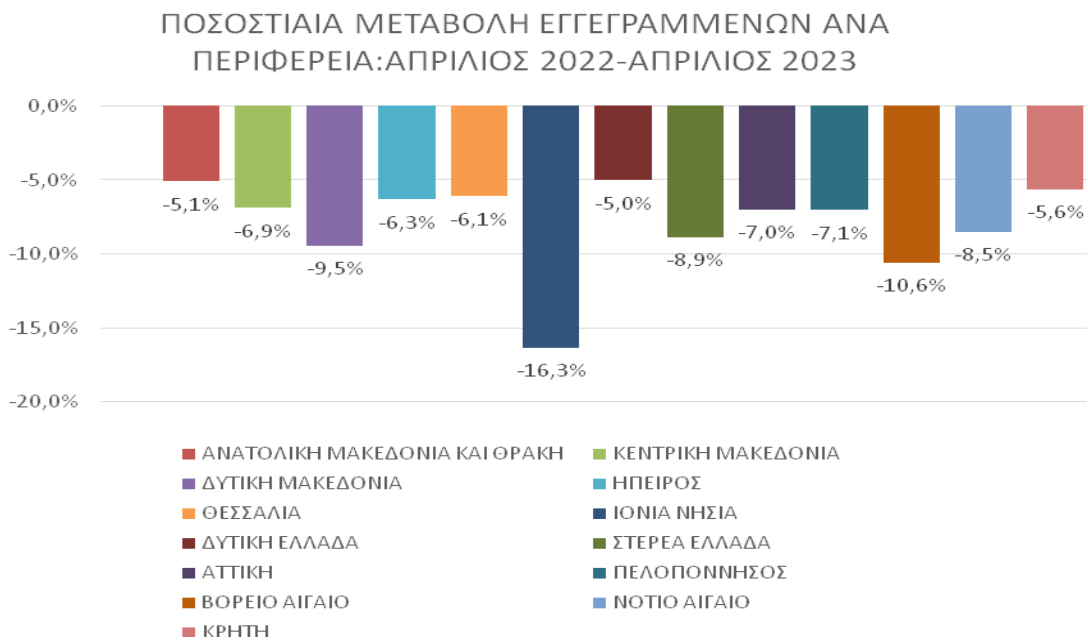
Πίνακας 5: Μεταβολές συνόλου εγγεγραμμένων:  
Μάρτιος 2023-Απρίλιος 2023

ΜΕΤΑΒΟΛΕΣ ΑΝΑ ΠΕΡΙΦΕΡΕΙΑ				
	ΑΠΡΙΛΙΟΣ 2022	ΑΠΡΙΛΙΟΣ 2023	ΑΠΟΛΥΤΗ ΜΕΤΑΒΟΛΗ	ΠΟΣΟΣΤΙΑΙΑ ΜΕΤΑΒΟΛΗ
ΑΝΑΤΟΛΙΚΗ ΜΑΚΕΔΟΝΙΑ ΚΑΙ ΘΡΑΚΗ	56.098	53.247	-2.851	-5,1%
ΚΕΝΤΡΙΚΗ ΜΑΚΕΔΟΝΙΑ	195.376	181.876	-13.500	-6,9%
ΔΥΤΙΚΗ ΜΑΚΕΔΟΝΙΑ	27.873	25.238	-2.635	-9,5%
ΗΠΕΙΡΟΣ	28.292	26.505	-1.787	-6,3%
ΘΕΣΣΑΛΙΑ	65.980	61.939	-4.041	-6,1%
ΙΟΝΙΑ ΝΗΣΙΑ	24.354	20.381	-3.973	-16,3%
ΔΥΤΙΚΗ ΕΛΛΑΔΑ	76.266	72.437	-3.829	-5,0%
ΣΤΕΡΕΑ ΕΛΛΑΔΑ	43.673	39.806	-3.867	-8,9%
ΑΤΤΙΚΗ	332.891	309.582	-23.309	-7,0%
ΠΕΛΟΠΟΝΝΗΣΟΣ	44.131	41.015	-3.116	-7,1%
ΒΟΡΕΙΟ ΑΙΓΑΙΟ	16.666	14.903	-1.763	-10,6%
ΝΟΤΙΟ ΑΙΓΑΙΟ	33.407	30.560	-2.847	-8,5%
ΚΡΗΤΗ	53.315	50.304	-3.011	-5,6%
<b>ΣΥΝΟΛΟ</b>	<b>998.322</b>	<b>927.793</b>	<b>-70.529</b>	<b>-7,1%</b>

Πίνακας 5α: Μεταβολές συνόλου εγγεγραμμένων:  
Απρίλιος 2022- Απρίλιος 2023



Διάγραμμα 4: Ποσοστιαία μεταβολή συνόλου εγγεγραμμένων: Μάρτιος 2023-Απρίλιος 2023



Διάγραμμα 4α: Ποσοστιαία μεταβολή συνόλου εγγεγραμμένων: Απρίλιος 2022- Απρίλιος 2023

## ΠΟΣΟΣΤΙΑΙΑ ΜΕΤΑΒΟΛΗ ΑΠΟ ΜΑΡΤΙΟ 2023

Οπως προκύπτει από τον πίνακα 5 καθώς και από το διάγραμμα 4 στο σύνολο της χώρας παρατηρείται:

- Μείωση των εγγεγραμμένων από τον προηγούμενο μήνα σε -107.787 άτομα και με ποσοστιαία μεταβολή -10,4%.
- Η μεγαλύτερη ποσοστιαία μείωση μεταξύ των Περιφερειών από τον προηγούμενο μήνα εμφανίζεται στην Περιφέρεια Νότιου Αιγαίου (-40,5%).

## ΠΟΣΟΣΤΙΑΙΑ ΜΕΤΑΒΟΛΗ ΑΠΟ ΑΠΡΙΛΙΟ 2022

Οπως προκύπτει από τον πίνακα 5α καθώς και από το διάγραμμα 4α στο σύνολο της χώρας παρατηρείται:

- Μείωση των εγγεγραμμένων από τον αντίστοιχο μήνα του προηγούμενου έτους σε -70.529 άτομα και με ποσοστιαία μεταβολή -7,1%.
- Η μεγαλύτερη ποσοστιαία μείωση μεταξύ των Περιφερειών από τον αντίστοιχο μήνα του προηγούμενου έτους εμφανίζεται στην Περιφέρεια Ιόνιων Νήσων (-16,3%).

6. Μεταβολές στο σύνολο των εγγεγραμμένων με διάρκεια ανεργίας μεγαλύτερη ή ίση των 12 μηνών

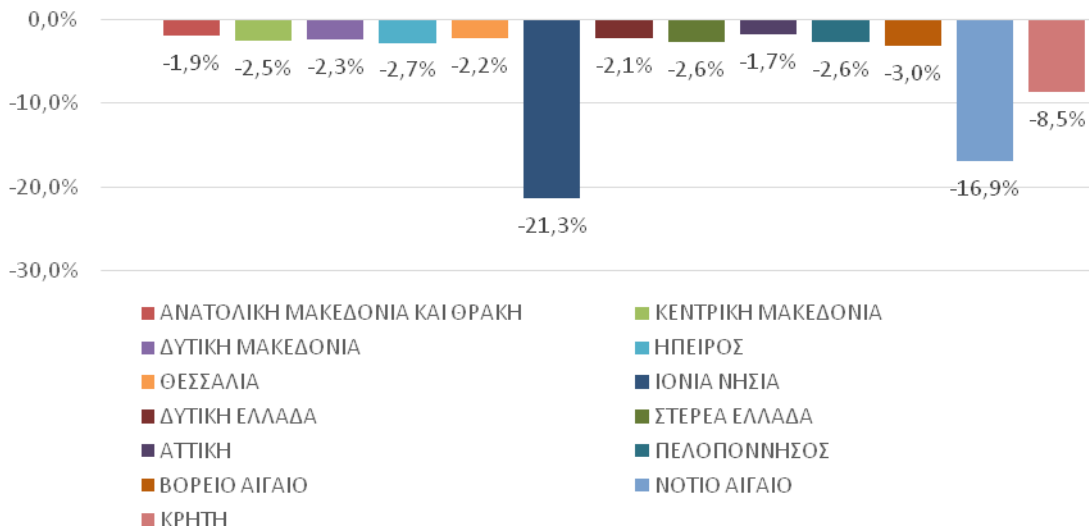
ΜΕΤΑΒΟΛΕΣ ΑΝΑ ΠΕΡΙΦΕΡΕΙΑ>=12 ΜΗΝΕΣ				
	ΜΑΡΤΙΟΣ 2023	ΑΠΡΙΛΙΟΣ 2023	ΑΠΟΛΥΤΗ ΜΕΤΑΒΟΛΗ	ΠΟΣΟΣΤΙΑΙΑ ΜΕΤΑΒΟΛΗ
ΑΝΑΤΟΛΙΚΗ ΜΑΚΕΔΟΝΙΑ ΚΑΙ ΘΡΑΚΗ	30.818	30.244	-574	-1,9%
ΚΕΝΤΡΙΚΗ ΜΑΚΕΔΟΝΙΑ	108.352	105.675	-2.677	-2,5%
ΔΥΤΙΚΗ ΜΑΚΕΔΟΝΙΑ	14.826	14.484	-342	-2,3%
ΗΠΕΙΡΟΣ	14.635	14.242	-393	-2,7%
ΘΕΣΣΑΛΙΑ	36.632	35.838	-794	-2,2%
ΙΟΝΙΑ ΝΗΣΙΑ	7.793	6.132	-1.661	-21,3%
ΔΥΤΙΚΗ ΕΛΛΑΔΑ	44.490	43.560	-930	-2,1%
ΣΤΕΡΕΑ ΕΛΛΑΔΑ	23.413	22.800	-613	-2,6%
ΑΤΤΙΚΗ	190.945	187.664	-3.281	-1,7%
ΠΕΛΟΠΟΝΝΗΣΟΣ	22.147	21.576	-571	-2,6%
ΒΟΡΕΙΟ ΑΙΓΑΙΟ	7.933	7.693	-240	-3,0%
ΝΟΤΙΟ ΑΙΓΑΙΟ	10.504	8.734	-1.770	-16,9%
ΚΡΗΤΗ	20.826	19.056	-1.770	-8,5%
<b>ΣΥΝΟΛΟ</b>	<b>533.314</b>	<b>517.698</b>	<b>-15.616</b>	<b>-2,9%</b>

Πίνακας 6: Μεταβολές του συνόλου των εγγεγραμμένων με διάρκεια ανεργίας>=12 μηνών:  
Μάρτιος 2023-Απρίλιος 2023

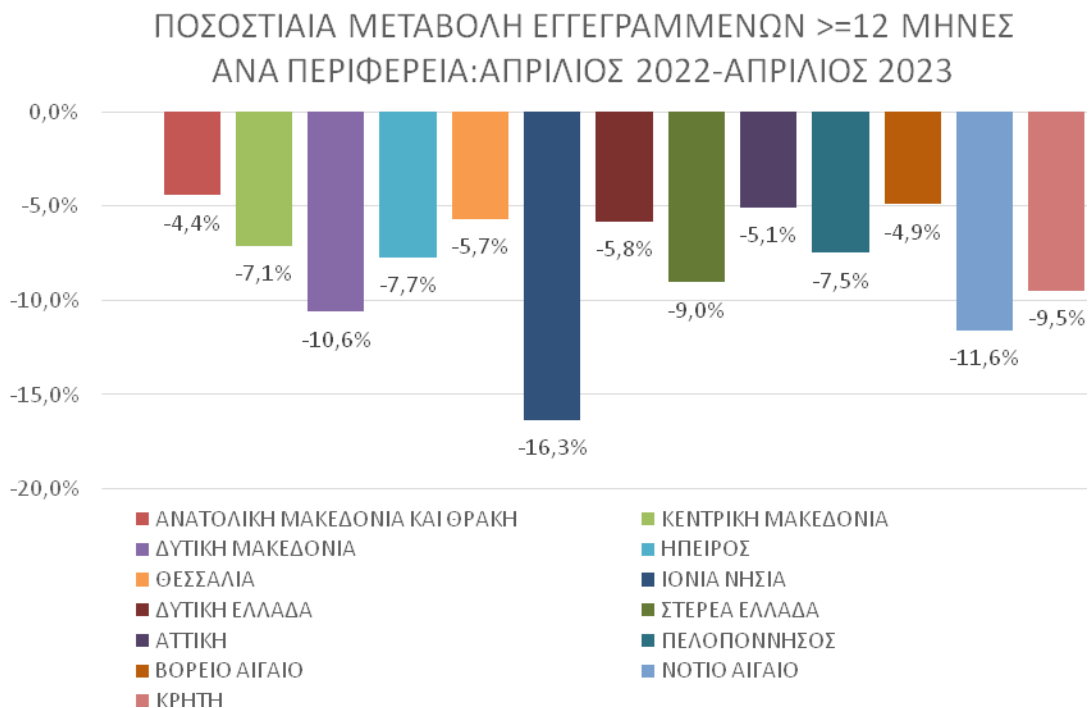
ΜΕΤΑΒΟΛΕΣ ΑΝΑ ΠΕΡΙΦΕΡΕΙΑ>=12 ΜΗΝΕΣ				
	ΑΠΡΙΛΙΟΣ 2022	ΑΠΡΙΛΙΟΣ 2023	ΑΠΟΛΥΤΗ ΜΕΤΑΒΟΛΗ	ΠΟΣΟΣΤΙΑΙΑ ΜΕΤΑΒΟΛΗ
ΑΝΑΤΟΛΙΚΗ ΜΑΚΕΔΟΝΙΑ ΚΑΙ ΘΡΑΚΗ	31.645	30.244	-1.401	-4,4%
ΚΕΝΤΡΙΚΗ ΜΑΚΕΔΟΝΙΑ	113.777	105.675	-8.102	-7,1%
ΔΥΤΙΚΗ ΜΑΚΕΔΟΝΙΑ	16.201	14.484	-1.717	-10,6%
ΗΠΕΙΡΟΣ	15.435	14.242	-1.193	-7,7%
ΘΕΣΣΑΛΙΑ	37.999	35.838	-2.161	-5,7%
ΙΟΝΙΑ ΝΗΣΙΑ	7.327	6.132	-1.195	-16,3%
ΔΥΤΙΚΗ ΕΛΛΑΔΑ	46.243	43.560	-2.683	-5,8%
ΣΤΕΡΕΑ ΕΛΛΑΔΑ	25.063	22.800	-2.263	-9,0%
ΑΤΤΙΚΗ	197.691	187.664	-10.027	-5,1%
ΠΕΛΟΠΟΝΝΗΣΟΣ	23.322	21.576	-1.746	-7,5%
ΒΟΡΕΙΟ ΑΙΓΑΙΟ	8.089	7.693	-396	-4,9%
ΝΟΤΙΟ ΑΙΓΑΙΟ	9.878	8.734	-1.144	-11,6%
ΚΡΗΤΗ	21.057	19.056	-2.001	-9,5%
<b>ΣΥΝΟΛΟ</b>	<b>553.727</b>	<b>517.698</b>	<b>-36.029</b>	<b>-6,5%</b>

Πίνακας 6α: Μεταβολές του συνόλου των εγγεγραμμένων με διάρκεια ανεργίας>=12 μηνών:  
Απρίλιος 2022- Απρίλιος 2023

ΠΟΣΟΣΤΙΑΙΑ ΜΕΤΑΒΟΛΗ ΕΓΓΕΓΡΑΜΜΕΝΩΝ >=12 ΜΗΝΕΣ  
ΑΝΑ ΠΕΡΙΦΕΡΕΙΑ: ΜΑΡΤΙΟΣ 2023-ΑΠΡΙΛΙΟΣ 2023



Διάγραμμα 5: Ποσοστιαία μεταβολή του συνόλου των εγγεγραμμένων με διάρκεια ανεργίας >=12 μηνών:  
Μάρτιος 2023-Απρίλιος 2023



Διάγραμμα 5α: Ποσοστιαία μεταβολή του συνόλου των εγγεγραμμένων με διάρκεια ανεργίας >=12 μηνών:  
Απρίλιος 2022- Απρίλιος 2023



## ΠΟΣΟΣΤΙΑΙΑ ΜΕΤΑΒΟΛΗ ΑΠΟ ΜΑΡΤΙΟ 2023

Οπως προκύπτει από τον πίνακα 6 καθώς και από το διάγραμμα 5 στο σύνολο της χώρας παρατηρείται:

- Μείωση των εγγεγραμμένων με διάρκεια ανεργίας μεγαλύτερη ή ίση των 12 μηνών από τον προηγούμενο μήνα σε -15.616 άτομα και με ποσοστιαία μεταβολή -2,9%.
- Η μεγαλύτερη ποσοστιαία μείωση μεταξύ των Περιφερειών με διάρκεια ανεργίας μεγαλύτερη ή ίση των 12 μηνών από τον προηγούμενο μήνα εμφανίζεται στην Περιφέρεια Ιόνιων Νήσων (-21,3%).

## ΠΟΣΟΣΤΙΑΙΑ ΜΕΤΑΒΟΛΗ ΑΠΟ ΑΠΡΙΛΙΟ 2022

Οπως προκύπτει από τον πίνακα 6α καθώς και από το διάγραμμα 5α στο σύνολο της χώρας παρατηρείται:

- Μείωση των εγγεγραμμένων με διάρκεια ανεργίας μεγαλύτερη ή ίση των 12 μηνών από τον αντίστοιχο μήνα του προηγούμενου έτους σε -36.029 άτομα και με ποσοστιαία μεταβολή -6,5%.
- Η μεγαλύτερη ποσοστιαία μείωση μεταξύ των Περιφερειών με διάρκεια ανεργίας μεγαλύτερη ή ίση των 12 μηνών από τον αντίστοιχο μήνα του προηγούμενου έτους εμφανίζεται στην Περιφέρεια Ιόνιων Νήσων (-16,3%).

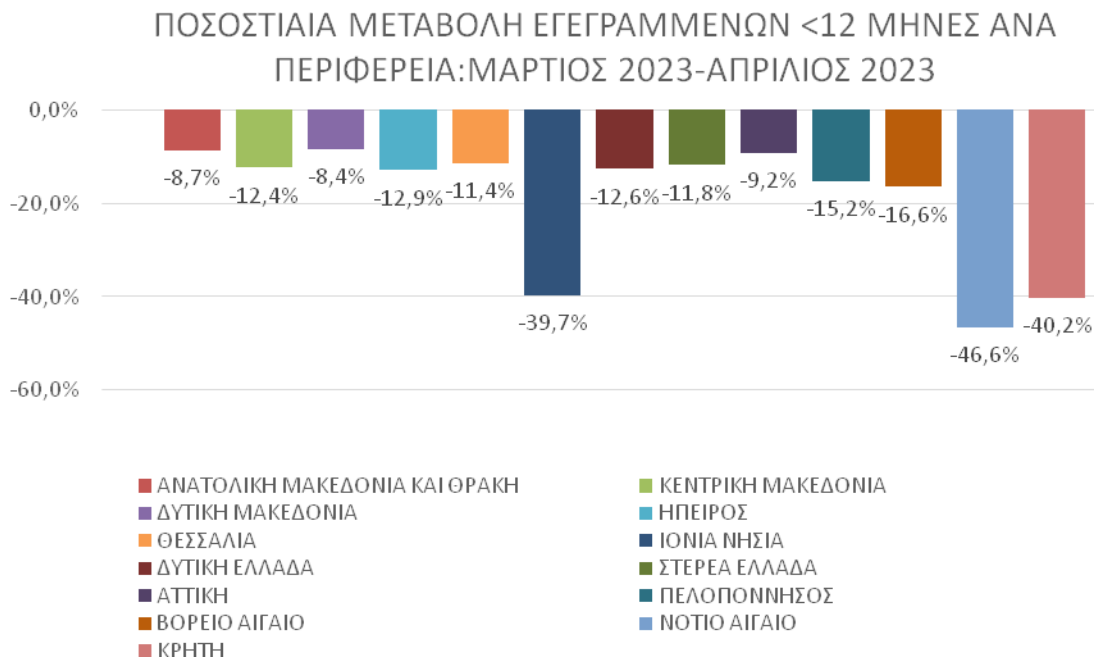
## 7. Μεταβολές στο σύνολο των εγγεγραμμένων με διάρκεια ανεργίας μικρότερη των 12 μηνών

ΜΕΤΑΒΟΛΕΣ ΑΝΑ ΠΕΡΙΦΕΡΕΙΑ<12 ΜΗΝΕΣ				
	ΜΑΡΤΙΟΣ 2023	ΑΠΡΙΛΙΟΣ 2023	ΑΠΟΛΥΤΗ ΜΕΤΑΒΟΛΗ	ΠΟΣΟΣΤΙΑΙΑ ΜΕΤΑΒΟΛΗ
ΑΝΑΤΟΛΙΚΗ ΜΑΚΕΔΟΝΙΑ ΚΑΙ ΘΡΑΚΗ	25.192	23.003	-2.189	-8,7%
ΚΕΝΤΡΙΚΗ ΜΑΚΕΔΟΝΙΑ	86.984	76.201	-10.783	-12,4%
ΔΥΤΙΚΗ ΜΑΚΕΔΟΝΙΑ	11.742	10.754	-988	-8,4%
ΗΠΕΙΡΟΣ	14.079	12.263	-1.816	-12,9%
ΘΕΣΣΑΛΙΑ	29.453	26.101	-3.352	-11,4%
ΙΟΝΙΑ ΝΗΣΙΑ	23.628	14.249	-9.379	-39,7%
ΔΥΤΙΚΗ ΕΛΛΑΔΑ	33.023	28.877	-4.146	-12,6%
ΣΤΕΡΕΑ ΕΛΛΑΔΑ	19.288	17.006	-2.282	-11,8%
ΑΤΤΙΚΗ	134.240	121.918	-12.322	-9,2%
ΠΕΛΟΠΟΝΝΗΣΟΣ	22.925	19.439	-3.486	-15,2%
ΒΟΡΕΙΟ ΑΙΓΑΙΟ	8.641	7.210	-1.431	-16,6%
ΝΟΤΙΟ ΑΙΓΑΙΟ	40.858	21.826	-19.032	-46,6%
ΚΡΗΤΗ	52.213	31.248	-20.965	-40,2%
<b>ΣΥΝΟΛΟ</b>	<b>502.266</b>	<b>410.095</b>	<b>-92.171</b>	<b>-18,4%</b>

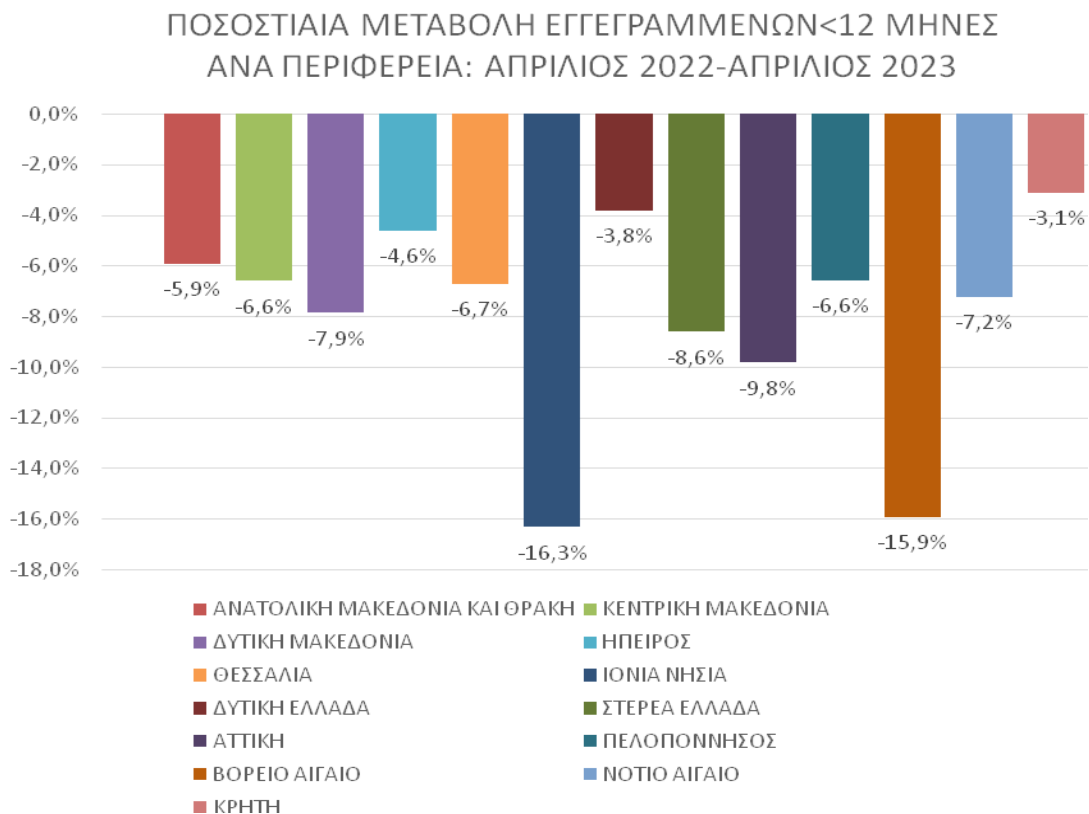
Πίνακας 7: Μεταβολές του συνόλου των εγγεγραμμένων με διάρκεια ανεργίας < 12 μηνών:  
Μάρτιος 2023-Απρίλιος 2023

ΜΕΤΑΒΟΛΕΣ ΑΝΑ ΠΕΡΙΦΕΡΕΙΑ<12 ΜΗΝΕΣ				
	ΑΠΡΙΛΙΟΣ 2022	ΑΠΡΙΛΙΟΣ 2023	ΑΠΟΛΥΤΗ ΜΕΤΑΒΟΛΗ	ΠΟΣΟΣΤΙΑΙΑ ΜΕΤΑΒΟΛΗ
ΑΝΑΤΟΛΙΚΗ ΜΑΚΕΔΟΝΙΑ ΚΑΙ ΘΡΑΚΗ	24.453	23.003	-1.450	-5,9%
ΚΕΝΤΡΙΚΗ ΜΑΚΕΔΟΝΙΑ	81.599	76.201	-5.398	-6,6%
ΔΥΤΙΚΗ ΜΑΚΕΔΟΝΙΑ	11.672	10.754	-918	-7,9%
ΗΠΕΙΡΟΣ	12.857	12.263	-594	-4,6%
ΘΕΣΣΑΛΙΑ	27.981	26.101	-1.880	-6,7%
ΙΟΝΙΑ ΝΗΣΙΑ	17.027	14.249	-2.778	-16,3%
ΔΥΤΙΚΗ ΕΛΛΑΔΑ	30.023	28.877	-1.146	-3,8%
ΣΤΕΡΕΑ ΕΛΛΑΔΑ	18.610	17.006	-1.604	-8,6%
ΑΤΤΙΚΗ	135.200	121.918	-13.282	-9,8%
ΠΕΛΟΠΟΝΝΗΣΟΣ	20.809	19.439	-1.370	-6,6%
ΒΟΡΕΙΟ ΑΙΓΑΙΟ	8.577	7.210	-1.367	-15,9%
ΝΟΤΙΟ ΑΙΓΑΙΟ	23.529	21.826	-1.703	-7,2%
ΚΡΗΤΗ	32.258	31.248	-1.010	-3,1%
<b>ΣΥΝΟΛΟ</b>	<b>444.595</b>	<b>410.095</b>	<b>-34.500</b>	<b>-7,8%</b>

Πίνακας 7α: Μεταβολές του συνόλου των εγγεγραμμένων με διάρκεια ανεργίας <12 μηνών:  
Απρίλιος 2022- Απρίλιος 2023



Διάγραμμα 6: Ποσοστιαία μεταβολή του συνόλου των εγγεγραμμένων με διάρκεια ανεργίας <12 μηνών: Μάρτιος 2023-Απρίλιος 2023



Διάγραμμα 6α: Ποσοστιαία μεταβολή του συνόλου των εγγεγραμμένων με διάρκεια ανεργίας < 12 μηνών: Απρίλιος 2022- Απρίλιος 2023

## ΠΟΣΟΣΤΙΑΙΑ ΜΕΤΑΒΟΛΗ ΑΠΟ ΜΑΡΤΙΟ 2023

Οπως προκύπτει από τον πίνακα 7 καθώς και από το διάγραμμα 6 στο σύνολο της χώρας παρατηρείται:

- Μείωση των εγγεγραμμένων με διάρκεια ανεργίας μικρότερη των 12 μηνών από τον προηγούμενο μήνα σε -92.171 άτομα και με ποσοστιαία μεταβολή -18,4%.
- Η μεγαλύτερη ποσοστιαία μείωση μεταξύ των Περιφερειών από τον προηγούμενο μήνα εμφανίζεται στην Περιφέρεια Νοτίου Αιγαίου (-46,6%).

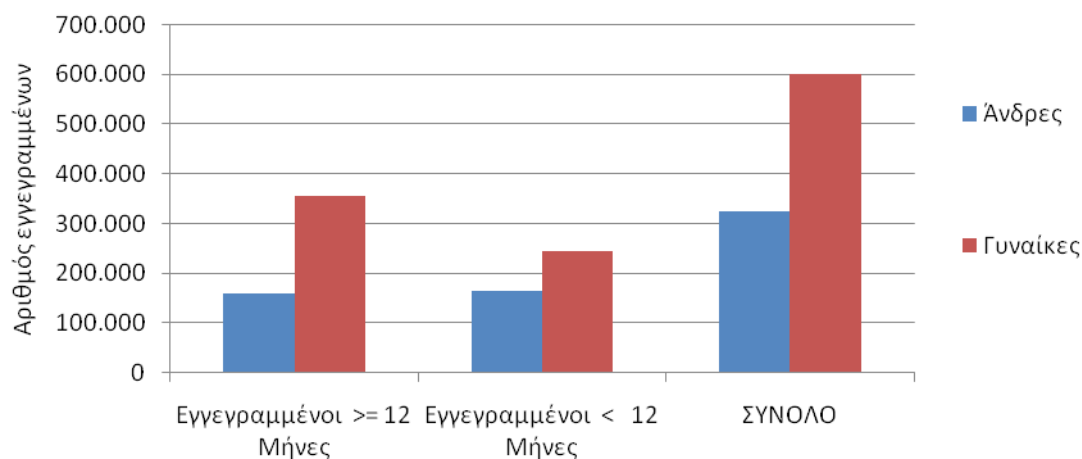
## ΠΟΣΟΣΤΙΑΙΑ ΜΕΤΑΒΟΛΗ ΑΠΟ ΑΠΡΙΛΙΟ 2022

Οπως προκύπτει από τον πίνακα 7α καθώς και από το διάγραμμα 6α στο σύνολο της χώρας παρατηρείται:

- Μείωση των εγγεγραμμένων με διάρκεια ανεργίας μικρότερη των 12 μηνών από τον αντίστοιχο μήνα του προηγούμενου έτους σε -34.500 άτομα και με ποσοστιαία μεταβολή -7,8%.
- Η μεγαλύτερη ποσοστιαία μείωση μεταξύ των Περιφερειών από τον αντίστοιχο μήνα του προηγούμενου έτους εμφανίζεται στην Περιφέρεια Ιόνιων Νήσων (-16,3%).

## 8. Σύνολο εγγεγραμμένων ανά Φύλο και διάρκεια ανεργίας

	Εγγεγραμμένοι ≥ 12 Μήνες	Εγγεγραμμένοι < 12 Μήνες	Σύνολο	Ποσοστό %
Ανδρες	160.064	164.915	324.979	35,0%
Γυναίκες	357.634	245.180	602.814	65,0%
<b>Σύνολο</b>	<b>517.698</b>	<b>410.095</b>	<b>927.793</b>	<b>100,00%</b>

Πίνακας 8: Σύνολο εγγεγραμμένων ανά Φύλο και διάρκεια ανεργίας:  
Απρίλιος 2023Σύνολο εγγεγραμμένων ανά Φύλο και διάρκεια ανεργίας:  
Απρίλιος 2023Διάγραμμα 7 : Σύνολο εγγεγραμμένων ανά Φύλο και διάρκεια ανεργίας:  
Απρίλιος 2023

Όπως προκύπτει από τον πίνακα 8 και το διάγραμμα 7 από το σύνολο των εγγεγραμμένων ανά φύλο, 324.979 άτομα είναι άνδρες, (ποσοστό 35,0%) και 602.814 είναι γυναίκες, (ποσοστό 65,0%).

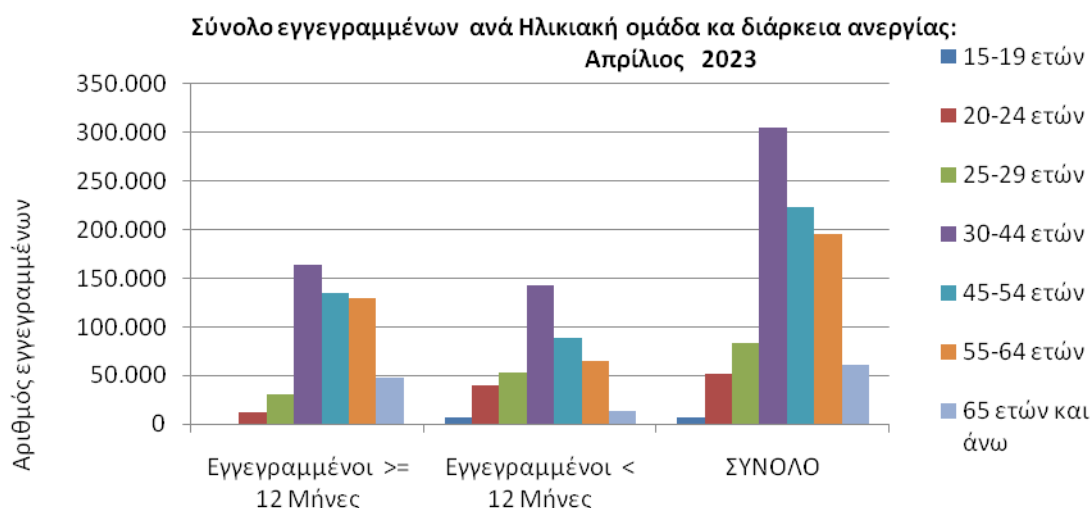
Στο σύνολο των εγγεγραμμένων για χρονικό διάστημα μεγαλύτερου ή ίσου των 12 μηνών, οι άνδρες ανέρχονται σε 160.064 άτομα ενώ οι γυναίκες ανέρχονται σε 357.634.

Στο σύνολο των εγγεγραμμένων για χρονικό διάστημα μικρότερο των 12 μηνών, οι άνδρες ανέρχονται σε 164.915 άτομα ενώ οι γυναίκες ανέρχονται σε 245.180.

## 9. Σύνολο εγγεγραμμένων ανά Ηλικιακή Ομάδα και διάρκεια ανεργίας

	Εγγεγραμμένοι ≥ 12 Μήνες	Εγγεγραμμένοι < 12 Μήνες	Σύνολο	Ποσοστό %
15-19 ετών	680	6.952	7.632	0,8%
20-24 ετών	11.495	40.122	51.617	5,6%
25-29 ετών	30.119	53.143	83.262	9,0%
30-44 ετών	163.313	142.317	305.630	32,9%
45-54 ετών	134.336	88.913	223.249	24,1%
55-64 ετών	130.049	65.318	195.367	21,1%
65 ετών και άνω	47.706	13.330	61.036	6,6%
<b>Σύνολο</b>	<b>517.698</b>	<b>410.095</b>	<b>927.793</b>	<b>100,0%</b>

Πίνακας 9: Σύνολο εγγεγραμμένων ανά Ηλικιακή Ομάδα και διάρκεια ανεργίας:  
Απρίλιος 2023



Διάγραμμα 8: Σύνολο εγγεγραμμένων ανά Ηλικιακή Ομάδα  
και διάρκεια ανεργίας: Απρίλιος 2023

Όπως προκύπτει από τον πίνακα 9 και το διάγραμμα 8 από το σύνολο των εγγεγραμμένων ανά ηλικιακή ομάδα, 7.632 άτομα (ποσοστό 0,8%) ανήκουν στην ηλικιακή ομάδα 15-19 ετών, 51.617 (ποσοστό 5,6%) ανήκουν στην ηλικιακή ομάδα 20-24 ετών, 83.262 (ποσοστό 9,0%) ανήκουν στην ηλικιακή ομάδα 25-29 ετών, 305.630 (ποσοστό 32,9%) ανήκουν στην ηλικιακή ομάδα 30-44 ετών, 223.249 (ποσοστό 24,1%) ανήκουν στην ηλικιακή ομάδα 45-54 ετών, 195.367 (ποσοστό 21,1%) ανήκουν στην ηλικιακή ομάδα 55-64 ετών και 61.036 (ποσοστό 6,6%) ανήκουν στην ηλικιακή ομάδα 65 ετών και άνω.

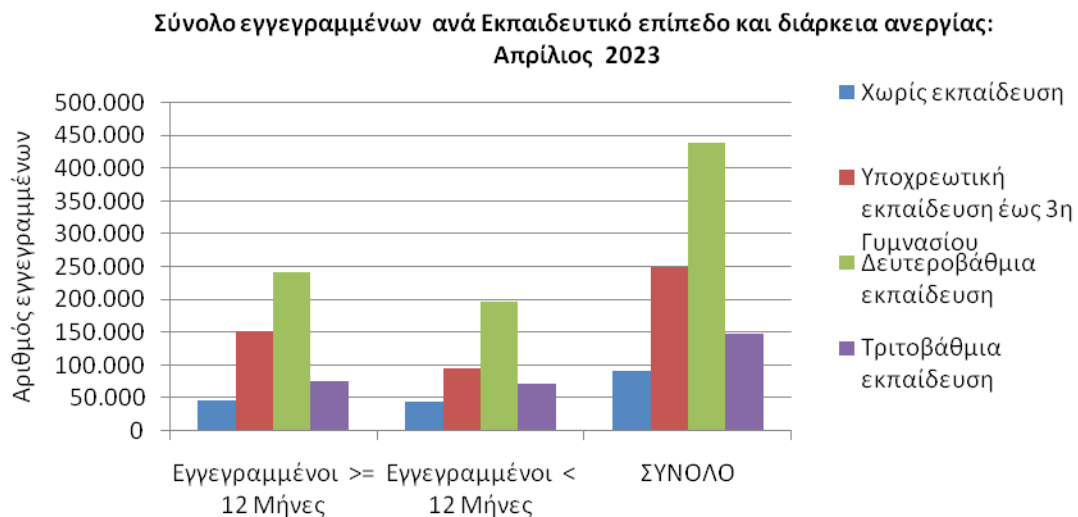
Στο σύνολο των εγγεγραμμένων για χρονικό διάστημα μεγαλύτερου ή ίσου των 12 μηνών οι εγγεγραμμένοι της ηλικιακής ομάδας 15-19 ετών ανέρχονται σε 680 άτομα, της ηλικιακής ομάδας 20-24 ετών ανέρχονται σε 11.495 άτομα, της ηλικιακής ομάδας 25-29 ετών ανέρχονται σε 30.119 άτομα, της ηλικιακής ομάδας 30-44 ετών ανέρχονται σε 163.313 άτομα, της ηλικιακής ομάδας 45-54 ετών ανέρχονται σε 134.336 άτομα, της ηλικιακής ομάδας 55-64 ετών ανέρχονται σε 130.049 άτομα και της ηλικιακής ομάδας 65 ετών και άνω ανέρχονται σε 47.706 άτομα.

Στο σύνολο των εγγεγραμμένων για χρονικό διάστημα μικρότερο των 12 μηνών οι εγγεγραμμένοι της ηλικιακής ομάδας 15-19 ετών ανέρχονται σε 6.952 άτομα, της ηλικιακής ομάδας 20-24 ετών ανέρχονται σε 40.122 άτομα, της ηλικιακής ομάδας 25-29 ετών ανέρχονται σε 53.143 άτομα, της ηλικιακής ομάδας 30-44 ετών ανέρχονται σε 142.317 άτομα, της ηλικιακής ομάδας 45-54 ετών ανέρχονται σε 88.913 άτομα, της ηλικιακής ομάδας 55-64 ετών ανέρχονται σε 65.318 άτομα και της ηλικιακής ομάδας 65 ετών και άνω ανέρχονται σε 13.330 άτομα.

## 10. Σύνολο εγγεγραμμένων ανά Εκπαιδευτικό Επίπεδο και διάρκεια ανεργίας

	Εγγεγραμμένοι >= 12 Μήνες	Εγγεγραμμένοι < 12 Μήνες	Σύνολο	Ποσοστό %
Χωρίς εκπαίδευση	46.793	44.186	90.979	9,8%
Υποχρεωτική εκπαίδευση (έως 3 <sup>η</sup> Γυμνασίου)	152.974	96.123	249.097	26,8%
Δευτεροβάθμια εκπαίδευση	242.169	197.501	439.670	47,4%
Τριτοβάθμια εκπαίδευση	75.762	72.285	148.047	16,0%
<b>Σύνολο</b>	<b>517.698</b>	<b>410.095</b>	<b>927.793</b>	<b>100,0%</b>

Πίνακας 10: Σύνολο εγγεγραμμένων ανά Εκπαιδευτικό Επίπεδο και διάρκεια ανεργίας: Απρίλιος 2023



Διάγραμμα 9: Σύνολο εγγεγραμμένων ανά Εκπαιδευτικό Επίπεδο και διάρκεια ανεργίας: Απρίλιος 2023

Όπως προκύπτει από τον πίνακα 10 και το διάγραμμα 9 από το σύνολο των εγγεγραμμένων ανά εκπαιδευτικό επίπεδο, 90.979 άτομα (ποσοστό 9,8%) ανήκουν στο εκπαιδευτικό επίπεδο Χωρίς εκπαίδευση, 249.097 (ποσοστό 26,8%) ανήκουν στο εκπαιδευτικό επίπεδο Υποχρεωτικής εκπαίδευσης (έως 3<sup>η</sup> Γυμνασίου), 439.670 (ποσοστό 47,4%) ανήκουν στο εκπαιδευτικό επίπεδο Δευτεροβάθμιας εκπαίδευσης και 148.047 (ποσοστό 16,0%) ανήκουν στο εκπαιδευτικό επίπεδο Τριτοβάθμιας εκπαίδευσης.



Στο σύνολο των εγγεγραμμένων για χρονικό διάστημα μεγαλύτερου ή ίσου των 12 μηνών οι εγγεγραμμένοι του εκπαιδευτικού επίπεδου Χωρίς εκπαίδευση ανέρχονται σε 46.793 άτομα, του εκπαιδευτικού επίπεδου Υποχρεωτικής εκπαίδευσης (έως 3<sup>η</sup> Γυμνασίου) ανέρχονται σε 152.974 άτομα, του εκπαιδευτικού επίπεδου Δευτεροβάθμιας εκπαίδευσης ανέρχονται σε 242.169 άτομα και του εκπαιδευτικού επίπεδου Τριτοβάθμιας εκπαίδευσης ανέρχονται σε 75.762 άτομα.

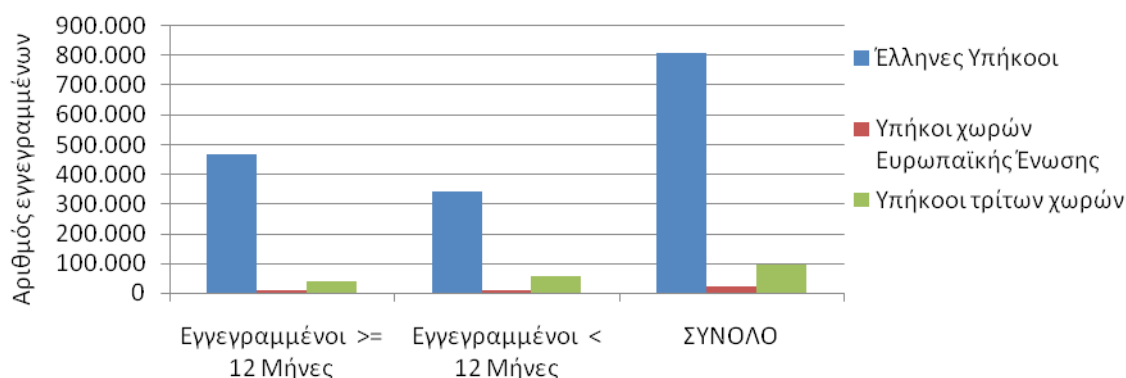
Στο σύνολο των εγγεγραμμένων για χρονικό διάστημα μικρότερο των 12 μηνών οι εγγεγραμμένοι του εκπαιδευτικού επίπεδου Χωρίς εκπαίδευση ανέρχονται σε 44.186 άτομα, της Υποχρεωτικής εκπαίδευσης (έως 3<sup>η</sup> Γυμνασίου) ανέρχονται σε 96.123 άτομα, της Δευτεροβάθμιας εκπαίδευσης ανέρχονται σε 197.501 άτομα και της Τριτοβάθμιας εκπαίδευσης ανέρχονται σε 72.285 άτομα.

## 11. Σύνολο εγγεγραμμένων ανά Υπηκοότητα και διάρκεια ανεργίας

	Εγγεγραμμένοι >= 12 Μήνες	Εγγεγραμμένοι < 12 Μήνες	Σύνολο	Ποσοστό %
Ελληνες Υπήκοοι	466.197	343.249	809.446	87,2%
Υπήκοοι χωρών Ευρωπαϊκής Ενωσης	10.783	10.456	21.239	2,3%
Υπήκοοι τρίτων χωρών	40.718	56.390	97.108	10,5%
<b>Σύνολο</b>	<b>517.698</b>	<b>410.095</b>	<b>927.793</b>	<b>100,0%</b>

Πίνακας 11: Σύνολο εγγεγραμμένων ανά Υπηκοότητα και διάρκεια ανεργίας:  
Απρίλιος 2023

Σύνολο εγγεγραμμένων ανά Υπηκοότητα και διάρκεια ανεργίας:  
Απρίλιος 2023



Διάγραμμα 10: Σύνολο εγγεγραμμένων ανά Υπηκοότητα και διάρκεια ανεργίας:  
Απρίλιος 2023

Όπως προκύπτει από τον πίνακα 11 και το διάγραμμα 10 από το σύνολο των εγγεγραμμένων ανά Υπηκοότητα, 809.446 άτομα (ποσοστό 87,2%) είναι Ελληνες Υπήκοοι, 21.239 (ποσοστό 2,3%) είναι Υπήκοοι χωρών Ευρωπαϊκής Ένωσης και 97.108 (ποσοστό 10,5%) είναι Υπήκοοι τρίτων χωρών.

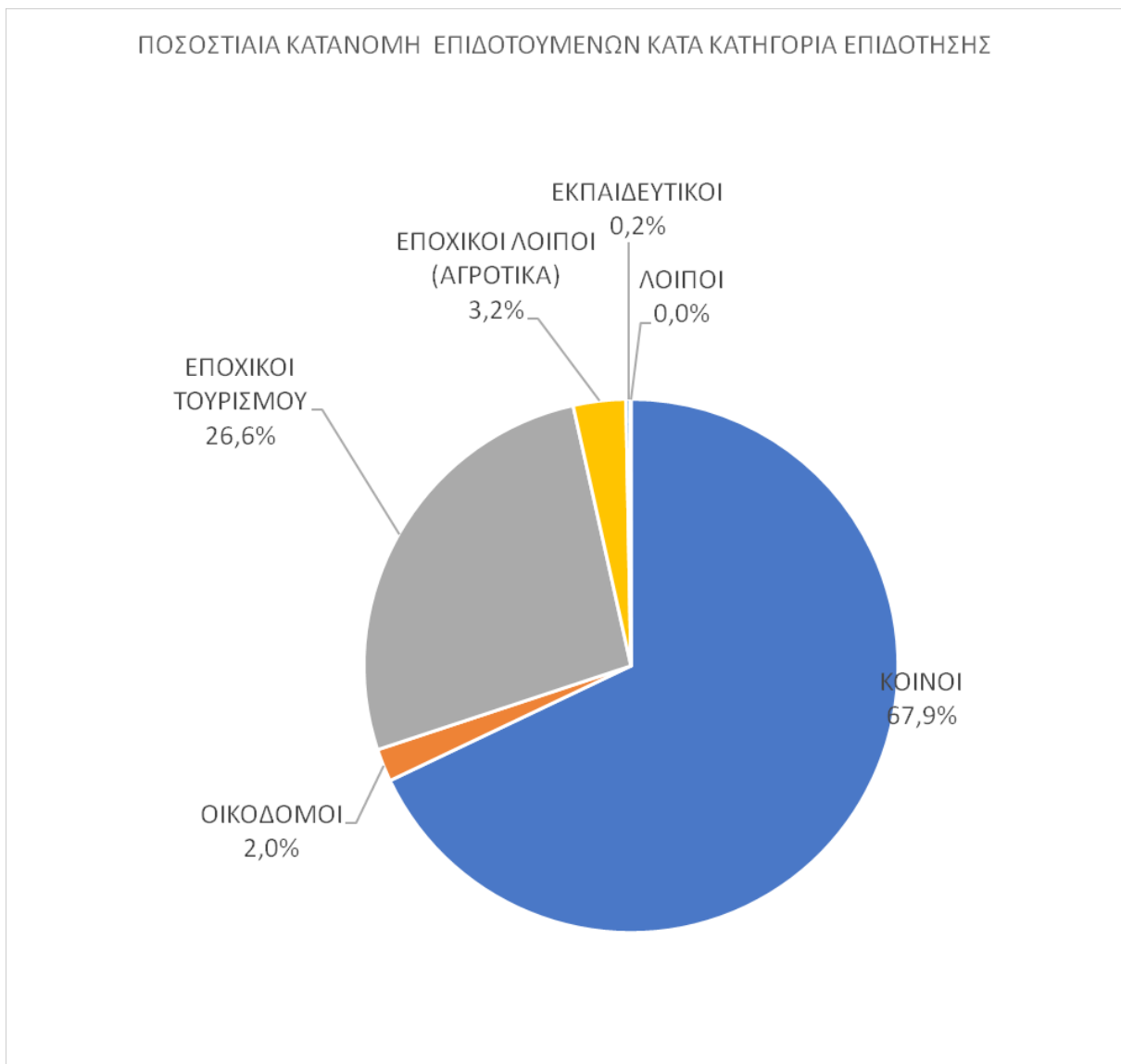
Στο σύνολο των εγγεγραμμένων ανά Υπηκοότητα για χρονικό διάστημα μεγαλύτερου ή ίσου των 12 μηνών οι Ελληνες Υπήκοοι ανέρχονται σε 466.197 άτομα, οι Υπήκοοι χωρών Ευρωπαϊκής Ένωσης ανέρχονται σε 10.783 άτομα και οι Υπήκοοι τρίτων χωρών ανέρχονται σε 40.718 άτομα.

Στο σύνολο των εγγεγραμμένων για χρονικό διάστημα μικρότερο των 12 μηνών οι Ελληνες Υπήκοοι ανέρχονται σε 343.249 άτομα, οι Υπήκοοι χωρών Ευρωπαϊκής Ένωσης ανέρχονται σε 10.456 άτομα και οι Υπήκοοι τρίτων χωρών ανέρχονται σε 56.390 άτομα.

## 12. Επιδοτούμενοι άνεργοι ανά κατηγορία επιδότησης και ανά Περιφέρεια

ΠΕΡΙΦΕΡΕΙΕΣ	ΚΟΙΝΟΙ	ΟΙΚΟΔΟΜΟΙ	ΕΠΟΧΙΚΟΙ ΤΟΥΡΙΣΜΟΥ	ΕΠΟΧΙΚΟΙ ΛΟΙΠΟΙ (ΑΓΡΟΤΙΚΑ)	ΕΚΠΑΙΔΕΥΤΙΚΟΙ	ΛΟΙΠΟΙ	ΣΥΝΟΛΟ
ΑΝΑΤΟΛΙΚΗ ΜΑΚΕΔΟΝΙΑ ΚΑΙ ΘΡΑΚΗ	2.126	147	467	37	6	0	2.783
ΚΕΝΤΡΙΚΗ ΜΑΚΕΔΟΝΙΑ	7.528	207	1.891	295	33	0	9.954
ΔΥΤΙΚΗ ΜΑΚΕΔΟΝΙΑ	1.149	96	215	11	7	0	1.478
ΗΠΕΙΡΟΣ	1.194	134	385	38	8	0	1.759
ΘΕΣΣΑΛΙΑ	2.376	124	651	45	10	0	3.206
ΙΟΝΙΑ ΝΗΣΙΑ	844	21	971	186	3	10	2.035
ΔΥΤΙΚΗ ΕΛΛΑΔΑ	2.186	114	895	61	8	1	3.265
ΣΤΕΡΕΑ ΕΛΛΑΔΑ	1.466	23	298	37	4	0	1.828
ΑΤΤΙΚΗ	12.629	88	2.504	128	40	1	15.390
ΠΕΛΟΠΟΝΝΗΣΟΣ	1.430	55	875	98	4	7	2.469
ΒΟΡΕΙΟ ΑΙΓΑΙΟ	524	19	237	24	4	0	808
ΝΟΤΙΟ ΑΙΓΑΙΟ	1.534	13	2.429	406	3	0	4.385
ΚΡΗΤΗ	2.669	61	2.931	401	8	8	6.078
<b>ΣΥΝΟΛΟ</b>	<b>37.655</b>	<b>1.102</b>	<b>14.749</b>	<b>1.767</b>	<b>138</b>	<b>27</b>	<b>55.438</b>

Πίνακας 12 : Αριθμός επιδοτούμενων ανέργων ανά κατηγορία επιδότησης και ανά Περιφέρεια:  
Απρίλιος 2023



Διάγραμμα 11: Αριθμός επιδοτούμενων ανέργων ανά κατηγορία επιδότησης και ανά Περιφέρεια: Απρίλιος 2023

Όπως προκύπτει από τον πίνακα 12 και το διάγραμμα 11 το σύνολο των επιδοτούμενων ανέργων κατά τον μήνα Απρίλιο 2023 ανέρχεται σε 55.438 άτομα. Από αυτά 37.655 (ποσοστό 67,9%) είναι κοινοί επιδοτούμενοι, 1.102 (ποσοστό 2,0%) είναι επιδοτούμενοι σε οικοδόμο-τεχνικά επαγγέλματα, 14.749 (ποσοστό 26,6%) είναι εποχικοί τουριστικών επαγγελμάτων επιδοτούμενοι, 1.767 (ποσοστό 3,2%) είναι εποχικοί λοιποί επιδοτούμενοι (αγροτικά), 138 (ποσοστό 0,2%) είναι εκπαιδευτικοί επιδοτούμενοι και 27 (ποσοστό 0,0%) είναι λοιποί επιδοτούμενοι.

**▪ ΚΟΙΝΟΙ ΕΠΙΔΟΤΟΥΜΕΝΟΙ**

Στην κατηγορία των κοινών επιδοτούμενων το σύνολο των επιδοτούμενων ανέρχεται σε 37.655 άτομα με τον μεγαλύτερο αριθμό επιδοτούμενων να εμφανίζεται στην Περιφέρεια Αττικής με 12.629 άτομα.

**▪ ΟΙΚΟΔΟΜΟΙ ΕΠΙΔΟΤΟΥΜΕΝΟΙ**

Στην κατηγορία των Οικοδόμων επιδοτούμενων το σύνολο των επιδοτούμενων ανέρχεται σε 1.102 άτομα με τον μεγαλύτερο αριθμό επιδοτούμενων να εμφανίζεται στην Περιφέρεια Κεντρικής Μακεδονίας με 207 άτομα.

**▪ ΕΠΟΧΙΚΟΙ ΤΟΥΡΙΣΜΟΥ ΕΠΙΔΟΤΟΥΜΕΝΟΙ**

Στην κατηγορία των εποχικών τουρισμού (τουριστικών επαγγελματιών) επιδοτούμενων το σύνολο των επιδοτούμενων ανέρχεται σε 14.749 άτομα με τον μεγαλύτερο αριθμό επιδοτούμενων να εμφανίζεται στην Περιφέρεια Κρήτης με 2.931 άτομα.

**▪ ΕΠΟΧΙΚΟΙ ΛΟΙΠΟΙ (ΑΓΡΟΤΙΚΑ) ΕΠΙΔΟΤΟΥΜΕΝΟΙ**

Στην κατηγορία των εποχικών λοιπών (αγροτικά) επιδοτούμενων ανέρχεται σε 1.767 άτομα με τον μεγαλύτερο αριθμό επιδοτούμενων να εμφανίζεται στην Περιφέρεια Νοτίου Αιγαίου με 406 άτομα.

**▪ ΕΚΠΑΙΔΕΥΤΙΚΟΙ ΕΠΙΔΟΤΟΥΜΕΝΟΙ**

Στην κατηγορία των εκπαιδευτικών επιδοτούμενων το σύνολο των επιδοτούμενων ανέρχεται σε 138 άτομα με τον μεγαλύτερο αριθμό επιδοτούμενων να εμφανίζεται στην Περιφέρεια Αττικής με 40 άτομα.

**▪ ΛΟΙΠΟΙ ΕΠΙΔΟΤΟΥΜΕΝΟΙ**

Στην κατηγορία των λοιπών επιδοτούμενων το σύνολο των επιδοτούμενων ανέρχεται σε 27 άτομα με τον μεγαλύτερο αριθμό επιδοτούμενων να εμφανίζεται στην Περιφέρεια Ιόνιων Νήσων με 10 άτομα.

13. Επιδοτούμενοι άνεργοι και μεταβολές στις κατηγορίες α: κοινοί και λοιπές κατηγορίες επιδοτουμένων και β: εποχικοί τουριστικών επαγγελματιών ανά Περιφέρεια

Στον πίνακα 13, 13α εμφανίζεται ο αριθμός των επιδοτούμενων ανέργων ανά κατηγορία επιδότησης (κοινοί και λοιπές κατηγορίες επιδοτουμένων και εποχικοί τουριστικών επαγγελματιών) και ανά Περιφέρεια για τον μήνα Απρίλιο 2023, η αριθμητική και ποσοστιαία μεταβολή τους από τον προηγούμενο μήνα Μάρτιο 2023 καθώς και από τον αντίστοιχο μήνα του προηγούμενου έτους Απρίλιο 2022.

Το σύνολο των επιδοτούμενων ανέργων ανέρχεται σε 55.438 άτομα από τα οποία 40.689 είναι κοινοί και λοιπές κατηγορίες επιδοτουμένων και 14.749 είναι εποχικοί τουριστικών επαγγελματιών επιδοτούμενοι.

Στη συνέχεια τα δεδομένα της ποσοστιαίας μεταβολής των κοινών και λοιπών κατηγοριών επιδοτουμένων, των εποχικών τουριστικών επαγγελματιών επιδοτουμένων καθώς και στο σύνολό των επιδοτουμένων, τόσο από τον προηγούμενο μήνα όσο και από τον αντίστοιχο μήνα του προηγούμενου έτους παρουσιάζονται στα διαγράμματα 12 και 12α αντίστοιχα.

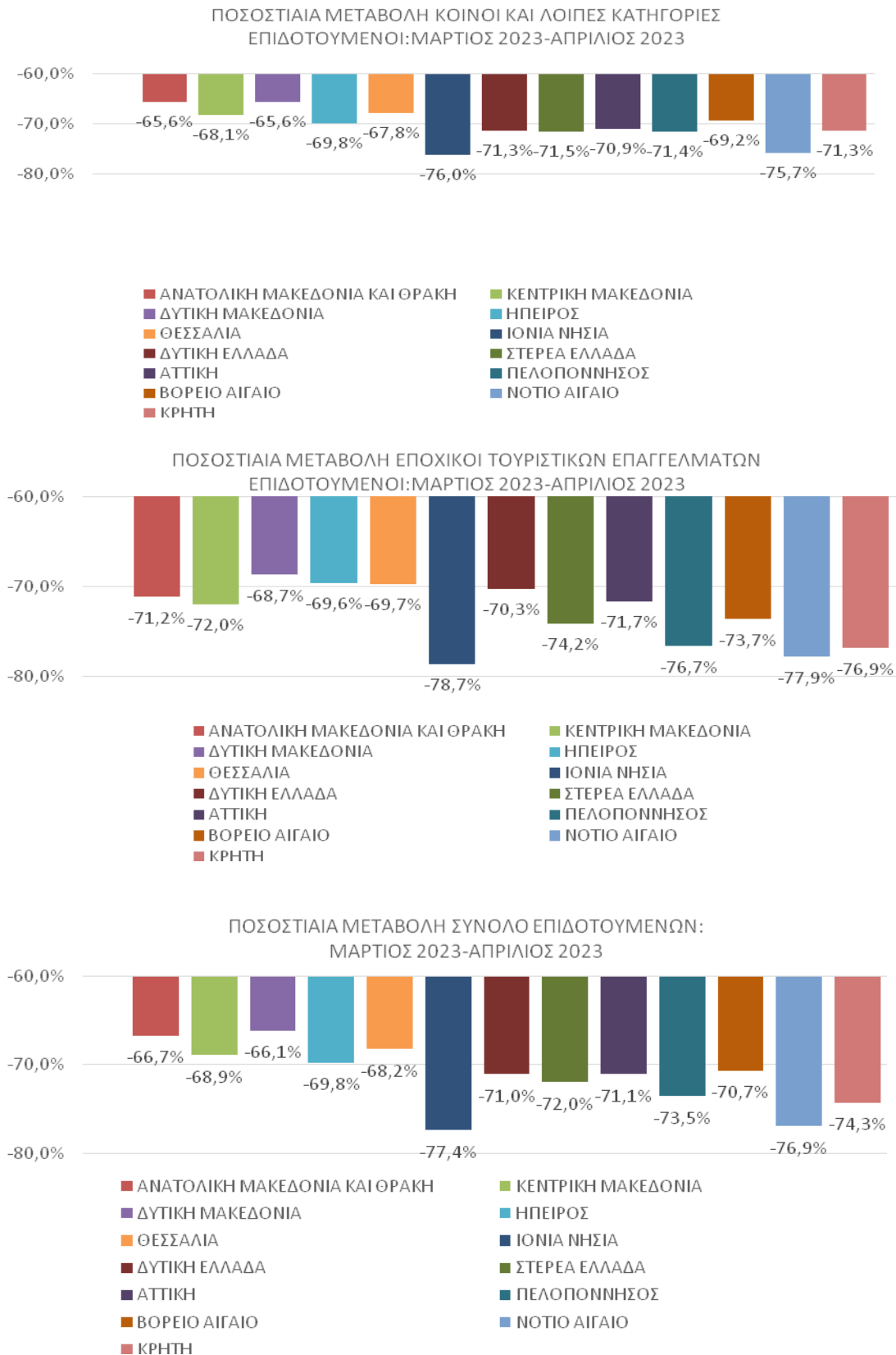
ΜΕΤΑΒΟΛΕΣ ΑΝΑ ΠΕΡΙΦΕΡΕΙΑ				
ΚΟΙΝΟΙ ΚΑΙ ΛΟΙΠΕΣ ΚΑΤΗΓΟΡΙΕΣ ΕΠΙΔΟΤΟΥΜΕΝΟΙ				
	ΜΑΡΤΙΟΣ 2023	ΑΠΡΙΛΙΟΣ 2023	ΑΠΟΛΥΤΗ ΜΕΤΑΒΟΛΗ	ΠΟΣΟΣΤΙΑΙΑ ΜΕΤΑΒΟΛΗ
ΑΝΑΤΟΛΙΚΗ ΜΑΚΕΔΟΝΙΑ ΚΑΙ ΘΡΑΚΗ	6.730	2.316	-4.414	-65,6%
ΚΕΝΤΡΙΚΗ ΜΑΚΕΔΟΝΙΑ	25.250	8.063	-17.187	-68,1%
ΔΥΤΙΚΗ ΜΑΚΕΔΟΝΙΑ	3.672	1.263	-2.409	-65,6%
ΗΠΕΙΡΟΣ	4.547	1.374	-3.173	-69,8%
ΘΕΣΣΑΛΙΑ	7.933	2.555	-5.378	-67,8%
ΙΟΝΙΑ ΝΗΣΙΑ	4.438	1.064	-3.374	-76,0%
ΔΥΤΙΚΗ ΕΛΛΑΔΑ	8.262	2.370	-5.892	-71,3%
ΣΤΕΡΕΑ ΕΛΛΑΔΑ	5.369	1.530	-3.839	-71,5%
ΑΤΤΙΚΗ	44.358	12.886	-31.472	-70,9%
ΠΕΛΟΠΟΝΝΗΣΟΣ	5.579	1.594	-3.985	-71,4%
ΒΟΡΕΙΟ ΑΙΓΑΙΟ	1.855	571	-1.284	-69,2%
ΝΟΤΙΟ ΑΙΓΑΙΟ	8.048	1.956	-6.092	-75,7%
ΚΡΗΤΗ	10.966	3.147	-7.819	-71,3%
<b>ΣΥΝΟΛΟ</b>	<b>137.007</b>	<b>40.689</b>	<b>-96.318</b>	<b>-70,3%</b>
ΕΠΟΧΙΚΟΙ ΤΟΥΡΙΣΤΙΚΩΝ ΕΠΑΓΓΕΛΜΑΤΩΝ ΕΠΙΔΟΤΟΥΜΕΝΟΙ				
	ΜΑΡΤΙΟΣ 2023	ΑΠΡΙΛΙΟΣ 2023	ΑΠΟΛΥΤΗ ΜΕΤΑΒΟΛΗ	ΠΟΣΟΣΤΙΑΙΑ ΜΕΤΑΒΟΛΗ
ΑΝΑΤΟΛΙΚΗ ΜΑΚΕΔΟΝΙΑ ΚΑΙ ΘΡΑΚΗ	1.622	467	-1.155	-71,2%
ΚΕΝΤΡΙΚΗ ΜΑΚΕΔΟΝΙΑ	6.753	1.891	-4.862	-72,0%
ΔΥΤΙΚΗ ΜΑΚΕΔΟΝΙΑ	687	215	-472	-68,7%
ΗΠΕΙΡΟΣ	1.268	385	-883	-69,6%
ΘΕΣΣΑΛΙΑ	2.152	651	-1.501	-69,7%
ΙΟΝΙΑ ΝΗΣΙΑ	4.555	971	-3.584	-78,7%
ΔΥΤΙΚΗ ΕΛΛΑΔΑ	3.014	895	-2.119	-70,3%
ΣΤΕΡΕΑ ΕΛΛΑΔΑ	1.153	298	-855	-74,2%
ΑΤΤΙΚΗ	8.843	2.504	-6.339	-71,7%
ΠΕΛΟΠΟΝΝΗΣΟΣ	3.751	875	-2.876	-76,7%
ΒΟΡΕΙΟ ΑΙΓΑΙΟ	901	237	-664	-73,7%
ΝΟΤΙΟ ΑΙΓΑΙΟ	10.969	2.429	-8.540	-77,9%
ΚΡΗΤΗ	12.690	2.931	-9.759	-76,9%
<b>ΣΥΝΟΛΟ</b>	<b>58.358</b>	<b>14.749</b>	<b>-43.609</b>	<b>-74,7%</b>
ΣΥΝΟΛΟ ΕΠΙΔΟΤΟΥΜΕΝΩΝ				
	ΜΑΡΤΙΟΣ 2023	ΑΠΡΙΛΙΟΣ 2023	ΑΠΟΛΥΤΗ ΜΕΤΑΒΟΛΗ	ΠΟΣΟΣΤΙΑΙΑ ΜΕΤΑΒΟΛΗ
ΑΝΑΤΟΛΙΚΗ ΜΑΚΕΔΟΝΙΑ ΚΑΙ ΘΡΑΚΗ	8.352	2.783	-5.569	-66,7%
ΚΕΝΤΡΙΚΗ ΜΑΚΕΔΟΝΙΑ	32.003	9.954	-22.049	-68,9%
ΔΥΤΙΚΗ ΜΑΚΕΔΟΝΙΑ	4.359	1.478	-2.881	-66,1%
ΗΠΕΙΡΟΣ	5.815	1.759	-4.056	-69,8%
ΘΕΣΣΑΛΙΑ	10.085	3.206	-6.879	-68,2%
ΙΟΝΙΑ ΝΗΣΙΑ	8.993	2.035	-6.958	-77,4%
ΔΥΤΙΚΗ ΕΛΛΑΔΑ	11.276	3.265	-8.011	-71,0%
ΣΤΕΡΕΑ ΕΛΛΑΔΑ	6.522	1.828	-4.694	-72,0%
ΑΤΤΙΚΗ	53.201	15.390	-37.811	-71,1%
ΠΕΛΟΠΟΝΝΗΣΟΣ	9.330	2.469	-6.861	-73,5%
ΒΟΡΕΙΟ ΑΙΓΑΙΟ	2.756	808	-1.948	-70,7%
ΝΟΤΙΟ ΑΙΓΑΙΟ	19.017	4.385	-14.632	-76,9%
ΚΡΗΤΗ	23.656	6.078	-17.578	-74,3%
<b>ΣΥΝΟΛΟ</b>	<b>195.365</b>	<b>55.438</b>	<b>-139.927</b>	<b>-71,6%</b>

Πίνακας 13 : Μεταβολές στον αριθμό επιδοτούμενων ανέργων ανά κατηγορία επιδότησης και Περιφέρεια:  
Μάρτιος 2023-Απρίλιος 2023

ΜΕΤΑΒΟΛΕΣ ΑΝΑ ΠΕΡΙΦΕΡΕΙΑ				
ΚΟΙΝΟΙ ΚΑΙ ΛΟΙΠΕΣ ΚΑΤΗΓΟΡΙΕΣ ΕΠΙΔΟΤΟΥΜΕΝΟΙ				
	ΑΠΡΙΛΙΟΣ 2022	ΑΠΡΙΛΙΟΣ 2023	ΑΠΟΛΥΤΗ ΜΕΤΑΒΟΛΗ	ΠΟΣΟΣΤΙΑΙΑ ΜΕΤΑΒΟΛΗ
ΑΝΑΤΟΛΙΚΗ ΜΑΚΕΔΟΝΙΑ ΚΑΙ ΘΡΑΚΗ	6.024	2.316	-3.708	-61,6%
ΚΕΝΤΡΙΚΗ ΜΑΚΕΔΟΝΙΑ	22.331	8.063	-14.268	-63,9%
ΔΥΤΙΚΗ ΜΑΚΕΔΟΝΙΑ	3.788	1.263	-2.525	-66,7%
ΗΠΕΙΡΟΣ	3.951	1.374	-2.577	-65,2%
ΘΕΣΣΑΛΙΑ	7.030	2.555	-4.475	-63,7%
ΙΟΝΙΑ ΝΗΣΙΑ	2.749	1.064	-1.685	-61,3%
ΔΥΤΙΚΗ ΕΛΛΑΔΑ	7.153	2.370	-4.783	-66,9%
ΣΤΕΡΕΑ ΕΛΛΑΔΑ	4.474	1.530	-2.944	-65,8%
ΑΤΤΙΚΗ	39.429	12.886	-26.543	-67,3%
ΠΕΛΟΠΟΝΝΗΣΟΣ	4.798	1.594	-3.204	-66,8%
ΒΟΡΕΙΟ ΑΙΓΑΙΟ	1.786	571	-1.215	-68,0%
ΝΟΤΙΟ ΑΙΓΑΙΟ	5.020	1.956	-3.064	-61,0%
ΚΡΗΤΗ	8.144	3.147	-4.997	-61,4%
<b>ΣΥΝΟΛΟ</b>	<b>116.677</b>	<b>40.689</b>	<b>-75.988</b>	<b>-65,1%</b>
ΕΠΟΧΙΚΟΙ ΤΟΥΡΙΣΤΙΚΩΝ ΕΠΑΓΓΕΛΜΑΤΩΝ ΕΠΙΔΟΤΟΥΜΕΝΟΙ				
	ΑΠΡΙΛΙΟΣ 2022	ΑΠΡΙΛΙΟΣ 2023	ΑΠΟΛΥΤΗ ΜΕΤΑΒΟΛΗ	ΠΟΣΟΣΤΙΑΙΑ ΜΕΤΑΒΟΛΗ
ΑΝΑΤΟΛΙΚΗ ΜΑΚΕΔΟΝΙΑ ΚΑΙ ΘΡΑΚΗ	1.083	467	-616	-56,9%
ΚΕΝΤΡΙΚΗ ΜΑΚΕΔΟΝΙΑ	4.278	1.891	-2.387	-55,8%
ΔΥΤΙΚΗ ΜΑΚΕΔΟΝΙΑ	450	215	-235	-52,2%
ΗΠΕΙΡΟΣ	745	385	-360	-48,3%
ΘΕΣΣΑΛΙΑ	1.528	651	-877	-57,4%
ΙΟΝΙΑ ΝΗΣΙΑ	2.188	971	-1.217	-55,6%
ΔΥΤΙΚΗ ΕΛΛΑΔΑ	1.567	895	-672	-42,9%
ΣΤΕΡΕΑ ΕΛΛΑΔΑ	654	298	-356	-54,4%
ΑΤΤΙΚΗ	5.391	2.504	-2.887	-53,6%
ΠΕΛΟΠΟΝΝΗΣΟΣ	2.197	875	-1.322	-60,2%
ΒΟΡΕΙΟ ΑΙΓΑΙΟ	521	237	-284	-54,5%
ΝΟΤΙΟ ΑΙΓΑΙΟ	5.625	2.429	-3.196	-56,8%
ΚΡΗΤΗ	5.161	2.931	-2.230	-43,2%
<b>ΣΥΝΟΛΟ</b>	<b>31.388</b>	<b>14.749</b>	<b>-16.639</b>	<b>-53,0%</b>
ΣΥΝΟΛΟ ΕΠΙΔΟΤΟΥΜΕΝΩΝ				
	ΑΠΡΙΛΙΟΣ 2022	ΑΠΡΙΛΙΟΣ 2023	ΑΠΟΛΥΤΗ ΜΕΤΑΒΟΛΗ	ΠΟΣΟΣΤΙΑΙΑ ΜΕΤΑΒΟΛΗ
ΑΝΑΤΟΛΙΚΗ ΜΑΚΕΔΟΝΙΑ ΚΑΙ ΘΡΑΚΗ	7.107	2.783	-4.324	-60,8%
ΚΕΝΤΡΙΚΗ ΜΑΚΕΔΟΝΙΑ	26.609	9.954	-16.655	-62,6%
ΔΥΤΙΚΗ ΜΑΚΕΔΟΝΙΑ	4.238	1.478	-2.760	-65,1%
ΗΠΕΙΡΟΣ	4.696	1.759	-2.937	-62,5%
ΘΕΣΣΑΛΙΑ	8.558	3.206	-5.352	-62,5%
ΙΟΝΙΑ ΝΗΣΙΑ	4.937	2.035	-2.902	-58,8%
ΔΥΤΙΚΗ ΕΛΛΑΔΑ	8.720	3.265	-5.455	-62,6%
ΣΤΕΡΕΑ ΕΛΛΑΔΑ	5.128	1.828	-3.300	-64,4%
ΑΤΤΙΚΗ	44.820	15.390	-29.430	-65,7%
ΠΕΛΟΠΟΝΝΗΣΟΣ	6.995	2.469	-4.526	-64,7%
ΒΟΡΕΙΟ ΑΙΓΑΙΟ	2.307	808	-1.499	-65,0%
ΝΟΤΙΟ ΑΙΓΑΙΟ	10.645	4.385	-6.260	-58,8%
ΚΡΗΤΗ	13.305	6.078	-7.227	-54,3%
<b>ΣΥΝΟΛΟ</b>	<b>148.065</b>	<b>55.438</b>	<b>-92.627</b>	<b>-62,6%</b>

Πίνακας 13α : Μεταβολές στον αριθμό επιδοτούμενων ανέργων ανά κατηγορία επιδότησης και Περιφέρεια:  
Απρίλιος 2022- Απρίλιος 2023





Διάγραμμα 12: Μεταβολές επιδοτούμενων ανέργων ανά κατηγορία επιδότησης και Περιφέρεια:  
Μάρτιος 2023-Απρίλιος 2023



Διάγραμμα 12α : Μεταβολές επιδοτούμενων ανέργων ανά κατηγορία επιδότησης και Περιφέρεια:  
Απρίλιος 2022- Απρίλιος 2023

## ΠΟΣΟΣΤΙΑΙΑ ΜΕΤΑΒΟΛΗ ΑΠΟ ΜΑΡΤΙΟ 2023

ΚΟΙΝΟΙ ΚΑΙ ΛΟΙΠΕΣ ΚΑΤΗΓΟΡΙΕΣ

Οπως προκύπτει από τον πίνακα 13 καθώς και από το διάγραμμα 12 στο σύνολο της χώρας παρατηρείται:

- Μείωση των κοινών και λοιπών κατηγοριών επιδοτούμενων ανέργων από τον προηγούμενο μήνα σε -96.318 άτομα και με ποσοστιαία μεταβολή -70,3%.
- Σχετικά με τις Περιφέρειες η μεγαλύτερη ποσοστιαία μείωση από τον προηγούμενο μήνα εμφανίζεται στην Περιφέρεια Ιόνιων Νήσων με ποσοστό μεταβολής (-76,0%).

ΕΠΟΧΙΚΟΙ ΤΟΥΡΙΣΤΙΚΩΝ ΕΠΑΓΓΕΛΜΑΤΩΝ

Οπως προκύπτει από τον πίνακα 13 καθώς και από το διάγραμμα 12 στο σύνολο της χώρας παρατηρείται:

- Μείωση των εποχικών επιδοτούμενων ανέργων τουριστικών επαγγελμάτων από τον προηγούμενο μήνα σε -43.609 άτομα και με ποσοστιαία μεταβολή -74,7%.
- Σχετικά με τις Περιφέρειες η μεγαλύτερη ποσοστιαία μείωση από τον προηγούμενο μήνα εμφανίζεται στην Περιφέρεια Ιόνιων Νήσων (-78,7%).

ΣΥΝΟΛΟ ΕΠΙΔΟΤΟΥΜΕΝΩΝ

Οπως προκύπτει από τον πίνακα 13 καθώς και από το διάγραμμα 12 στο σύνολο της χώρας παρατηρείται:

- Μείωση των επιδοτούμενων ανέργων στο σύνολό τους (κοινοί και λοιπές κατηγορίες επιδοτούμενων και εποχικοί επιδοτούμενοι τουριστικών επαγγελμάτων) από τον προηγούμενο μήνα σε -139.927 άτομα και με ποσοστιαία μεταβολή -71,6%.
- Σχετικά με τις Περιφέρειες η μεγαλύτερη ποσοστιαία μείωση από τον προηγούμενο μήνα εμφανίζεται στις Περιφέρειες Ιόνιων Νήσων με ποσοστό μεταβολής (-77,4%).

## ΠΟΣΟΣΤΙΑΙΑ ΜΕΤΑΒΟΛΗ ΑΠΟ ΑΠΡΙΛΙΟ 2022

ΚΟΙΝΟΙ ΚΑΙ ΛΟΙΠΕΣ ΚΑΤΗΓΟΡΙΕΣ

Οπως προκύπτει από τον πίνακα 13α καθώς και από το διάγραμμα 12α στο σύνολο της χώρας παρατηρείται:

- Μείωση των κοινών και λοιπών κατηγοριών επιδοτούμενων ανέργων από τον αντίστοιχο μήνα του προηγούμενου έτους σε -75.988 άτομα και με ποσοστιαία μεταβολή -65,1%.
- Σχετικά με τις Περιφέρειες η μεγαλύτερη ποσοστιαία μείωση από τον αντίστοιχο μήνα του προηγούμενου έτους εμφανίζεται στην Περιφέρεια Βορείου Αιγαίου (-68,0%).

ΕΠΟΧΙΚΟΙ ΤΟΥΡΙΣΤΙΚΩΝ ΕΠΑΓΓΕΛΜΑΤΩΝ

Οπως προκύπτει από τον πίνακα 13α καθώς και από το διάγραμμα 12α στο σύνολο της χώρας παρατηρείται:

- Μείωση των εποχικών επιδοτούμενων ανέργων τουριστικών επαγγελμάτων από τον αντίστοιχο μήνα του προηγούμενου έτους σε -16.639 άτομα και με ποσοστιαία μεταβολή -53,0%.
- Σχετικά με τις Περιφέρειες η μεγαλύτερη ποσοστιαία μείωση από τον αντίστοιχο μήνα του προηγούμενου έτους εμφανίζεται στην Περιφέρεια Πελοποννήσου (-60,2%).

ΣΥΝΟΛΟ ΕΠΙΔΟΤΟΥΜΕΝΩΝ

Οπως προκύπτει από τον πίνακα 13α καθώς και από το διάγραμμα 12α στο σύνολο της χώρας παρατηρείται:

- Μείωση των επιδοτούμενων ανέργων στο σύνολό τους (κοινός και λοιπές κατηγορίες επιδοτούμενων και εποχικοί επιδοτούμενοι τουριστικών επαγγελμάτων) από τον αντίστοιχο μήνα του προηγούμενου έτους σε -92.627 άτομα και με ποσοστιαία μεταβολή -62,6%.
- Σχετικά με τις Περιφέρειες η μεγαλύτερη ποσοστιαία μείωση από τον αντίστοιχο μήνα του προηγούμενου έτους εμφανίζεται στην Περιφέρεια Αττικής (-65,7%).