



ΔΗΜΟΣΙΑ ΥΠΗΡΕΣΙΑ ΑΠΑΣΧΟΛΗΣΗΣ

# Δ.Υ.Π.Α.

## **ΣΥΝΟΠΤΙΚΗ ΕΚΘΕΣΗ**

ΕΓΓΕΓΡΑΜΜΕΝΟΙ ΣΤΟ ΜΗΤΡΩΟ ΤΗΣ Δ.Υ.Π.Α.

ΜΑΪΟΣ 2024



**ΔΗΜΟΣΙΑ ΥΠΗΡΕΣΙΑ ΑΠΑΣΧΟΛΗΣΗΣ  
Δ.ΥΠ.Α.**

ΣΥΝΟΠΤΙΚΗ ΕΚΘΕΣΗ

ΕΓΓΕΓΡΑΜΜΕΝΟΙ ΣΤΟ ΜΗΤΡΩΟ ΤΗΣ Δ.ΥΠ.Α.

ΜΑΪΟΣ 2024

## ΠΕΡΙΕΧΟΜΕΝΑ

## ΠΕΡΙΕΧΟΜΕΝΑ

### ΕΓΓΕΓΡΑΜΜΕΝΟΙ ΣΤΟ ΜΗΤΡΩΟ ΤΗΣ Δ.ΥΠ.Α. ΜΑΪΟΣ 2024

1. Εγγεγραμμένοι στο μητρώο της Δ.ΥΠ.Α.	5
2. Εγγεγραμμένοι άνεργοι αναζητούντες εργασία ανά Περιφέρεια	6
3. Εγγεγραμμένοι λοιποί μη αναζητούντες εργασία ανά Περιφέρεια	8
4. Σύνολο εγγεγραμμένων	10
5. Μεταβολές στο σύνολο των εγγεγραμμένων	12
6. Μεταβολές στο σύνολο των εγγεγραμμένων με διάρκεια ανεργίας μεγαλύτερη ή ίση των 12 μηνών	15
7. Μεταβολές στο σύνολο των εγγεγραμμένων με διάρκεια ανεργίας μικρότερη των 12 μηνών	18
8. Σύνολο εγγεγραμμένων ανά Φύλο και διάρκεια ανεργίας	21
9. Σύνολο εγγεγραμμένων ανά Ηλικιακή ομάδα και διάρκεια ανεργίας	22
10. Σύνολο εγγεγραμμένων ανά Εκπαιδευτικό επίπεδο και διάρκεια ανεργίας	24
11. Σύνολο εγγεγραμμένων ανά Υπηκοότητα και διάρκεια ανεργίας	26
12. Επιδοτούμενοι άνεργοι ανά κατηγορία επιδότησης και ανά Περιφέρεια	27
13. Επιδοτούμενοι άνεργοι και μεταβολές στις κατηγορίες α: κοινοί και λοιπές κατηγορίες επιδοτουμένων και β: εποχικοί τουριστικών επαγγελματιών ανά Περιφέρεια	30

**ΕΓΓΕΓΡΑΜΜΕΝΟΙ ΣΤΟ ΜΗΤΡΩΟ ΤΗΣ Δ.ΥΠ.Α  
ΜΑΪΟΣ 2024**

	Ανεργοί [Αναζητούντες εργασία]	Λοιποί [Μη αναζητούντες εργασία] [1]	Σύνολο εγγεγραμμένων
Εγγεγραμμένοι >= 12 Μήνες [2]	450.902	2.794	453.696
Εγγεγραμμένοι < 12 Μήνες	341.055	1	341.056
<b>Σύνολο</b>	<b>791.957</b>	<b>2.795</b>	<b>794.752</b>

	Κοινοί & Λοιπές Κατηγορίες επιδοτούμενων [3]	Εποχικοί τουριστικών επαγγελματιών [3]	Σύνολο [3]	Δικαιούχοι που πληρώθηκαν και συνεχίζουν να είναι δικαιούχοι [4]	Νέες αιτήσεις ανέργων για επιδότηση [5]
Επιδοτούμενοι	<b>70.574</b>	<b>10.881</b>	<b>81.455</b>	<b>56.858</b>	<b>18.981</b>

Πίνακας 1: Εγγεγραμμένοι στο μητρώο της Δ.ΥΠ.Α.:  
Μάιος 2024

**ΥΠΟΜΝΗΜΑ**

[1] Εγγεγραμμένοι στο μητρώο της Δ.ΥΠ.Α. οι οποίοι έχουν δηλώσει ότι δεν αναζητούν εργασία.

[2] Εγγεγραμμένοι στο μητρώο της Δ.ΥΠ.Α. με ενεργό δελτίο για συνεχόμενο διάστημα μεγαλύτερο ή ίσο των 12 μηνών.

[3] Αφορά αριθμό δικαιούχων που πληρώθηκαν εντός του αντίστοιχου μήνα.

[4] Σύνολο δικαιούχων επιδότησης που πληρώθηκαν και στο τέλος του μήνα συνεχίζουν να έχουν δικαίωμα επιδότησης.

[5] Σύμφωνα με την ισχύουσα διοικητική διαδικασία, η πρώτη πληρωμή γίνεται 37 ημέρες μετά την εγγραφή του δικαιούχου επιδόματος ανεργίας.

### 1. Εγγεγραμμένοι στο μητρώο της Δ.ΥΠ.Α.

Στον πίνακα 1 εμφανίζονται τα στοιχεία των εγγεγραμμένων στο μητρώο της Δ.ΥΠ.Α. για τον μήνα Μάιο 2024 στο σύνολο της χώρας. Από τον ανωτέρω πίνακα προκύπτουν τα εξής συμπεράσματα:

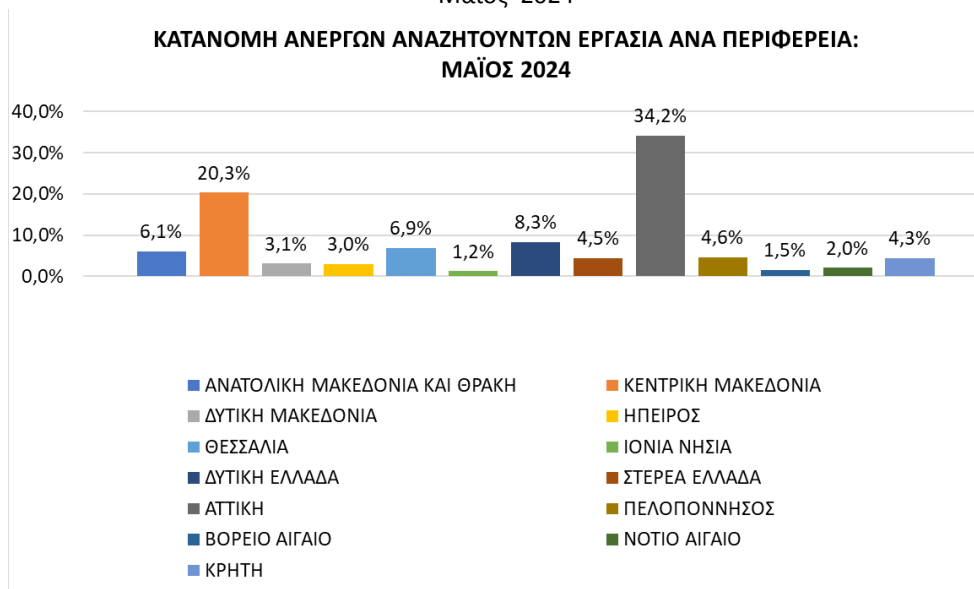
- Το σύνολο των εγγεγραμμένων για τον μήνα Μάιο 2024 ανήλθε σε 794.752 άτομα. Από αυτά 453.696 (ποσοστό 57,1%) είναι εγγεγραμμένα στο μητρώο της Δ.ΥΠ.Α. για χρονικό διάστημα ίσο ή και περισσότερο των 12 μηνών, και 341.056 (ποσοστό 42,9%) είναι εγγεγραμμένα στο μητρώο ανέργων της Δ.ΥΠ.Α. για χρονικό διάστημα μικρότερο των 12 μηνών.
- Το σύνολο των επιδοτούμενων ανέργων (αφορά τον αριθμό των δικαιούχων που πληρώθηκαν εντός του αντίστοιχου μήνα) ανέρχεται σε 81.455 άτομα από τα οποία οι 70.574 (ποσοστό 86,6%) είναι κοινοί και λοιπές κατηγορίες επιδοτουμένων και οι 10.881 (ποσοστό 13,4%) είναι εποχικοί τουριστικών επαγγελμάτων.
- Το σύνολο του αριθμού των δικαιούχων που πληρώθηκαν και στο τέλος του μήνα συνεχίζουν να έχουν δικαίωμα επιδότησης ανέρχεται σε 56.858 άτομα.
- Το σύνολο των νέων αιτήσεων ανέργων για επιδότηση (σύμφωνα με την ισχύουσα διοικητική διαδικασία, η πρώτη πληρωμή γίνεται 37 ημέρες μετά την εγγραφή του δικαιούχου επιδόματος ανεργίας) ανέρχεται σε 18.981 άτομα.

## 2. Εγγεγραμμένοι άνεργοι [αναζητούντες εργασία] ανά Περιφέρεια

Στον πίνακα 2 εμφανίζεται ο αριθμός ανέργων που αναζητούν εργασία ανά Περιφέρεια και η ποσοστιαία κατανομή του ανά Περιφέρεια για τον μήνα Μάιο 2024.

ΑΡΙΘΜΟΣ ΑΝΕΡΓΩΝ ΑΝΑΖΗΤΟΥΝΤΩΝ ΕΡΓΑΣΙΑ ΑΝΑ ΠΕΡΙΦΕΡΕΙΑ	ΠΟΣΟΣΤΙΑΙΑ ΚΑΤΑΝΟΜΗ	
	ΜΑΪΟΣ 2024	
ΑΝΑΤΟΛΙΚΗ ΜΑΚΕΔΟΝΙΑ ΚΑΙ ΘΡΑΚΗ	48.246	6,1%
ΚΕΝΤΡΙΚΗ ΜΑΚΕΔΟΝΙΑ	160.698	20,3%
ΔΥΤΙΚΗ ΜΑΚΕΔΟΝΙΑ	24.233	3,1%
ΗΠΕΙΡΟΣ	23.502	3,0%
ΘΕΣΣΑΛΙΑ	54.800	6,9%
ΙΟΝΙΑ ΝΗΣΙΑ	9.583	1,2%
ΔΥΤΙΚΗ ΕΛΛΑΔΑ	65.660	8,3%
ΣΤΕΡΕΑ ΕΛΛΑΔΑ	35.393	4,5%
ΑΤΤΙΚΗ	271.192	34,2%
ΠΕΛΟΠΟΝΝΗΣΟΣ	36.250	4,6%
ΒΟΡΕΙΟ ΑΙΓΑΙΟ	12.246	1,5%
ΝΟΤΙΟ ΑΙΓΑΙΟ	16.028	2,0%
ΚΡΗΤΗ	34.126	4,3%
<b>ΣΥΝΟΛΟ</b>	<b>791.957</b>	<b>100,0%</b>

Πίνακας 2: Κατανομή ανέργων αναζητούντων εργασία ανά Περιφέρεια: Μάιος 2024



Διάγραμμα 1: Ποσοστιαία κατανομή ανέργων αναζητούντων εργασία ανά Περιφέρεια: Μάιος 2024

Όπως προκύπτει από τον ανωτέρω πίνακα οι εγγεγραμμένοι άνεργοι που αναζητούν εργασία ανέρχονται κατά το μήνα Μάϊο 2024 σε 791.957 άτομα.

Ο μεγαλύτερος αριθμός ανέργων που αναζητούν εργασία καταγράφεται στην Περιφέρεια Αττικής με 271.192 άτομα και στην Περιφέρεια Κεντρικής Μακεδονίας με 160.698 άτομα.

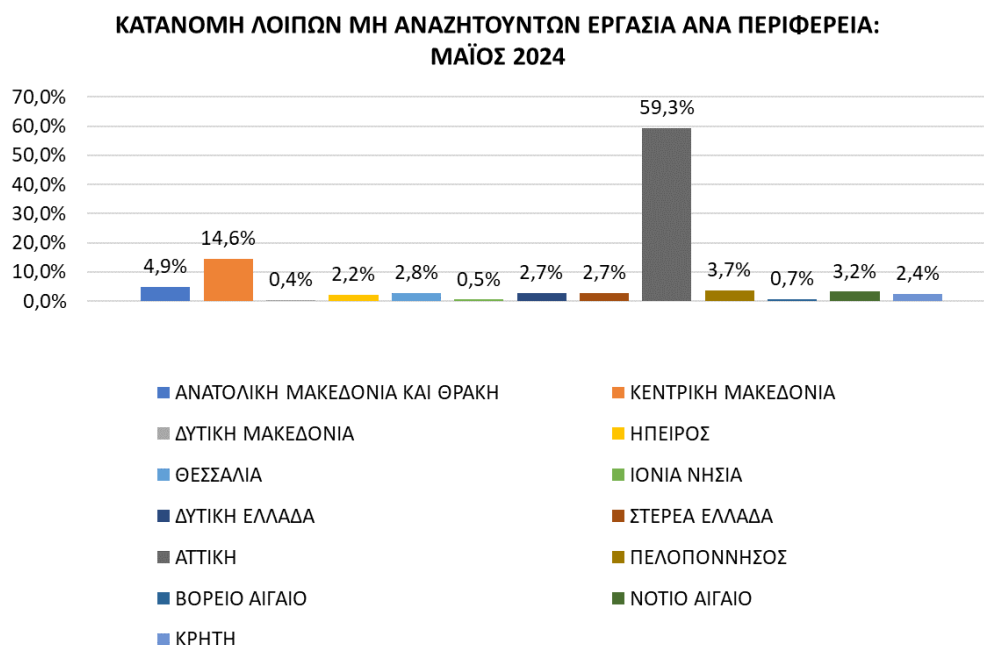
Στην Περιφέρεια Αττικής αναλογεί το 34,2% από το σύνολο της χώρας και στην Περιφέρεια της Κεντρικής Μακεδονίας αναλογεί το 20,3%.

Στο διάγραμμα 1 εμφανίζεται το ποσοστό που αναλογεί σε κάθε Περιφέρεια για τον Μάϊο 2024.

## 3. Εγγεγραμμένοι [Λοιποί μη αναζητούντες εργασία] ανά Περιφέρεια

ΑΡΙΘΜΟΣ ΛΟΙΠΩΝ ΜΗ ΑΝΑΖΗΤΟΥΝΤΩΝ ΕΡΓΑΣΙΑ ΑΝΑ ΠΕΡΙΦΕΡΕΙΑ		
	ΜΑΪΟΣ 2024	ΠΟΣΟΣΤΙΑΙΑ ΚΑΤΑΝΟΜΗ
ΑΝΑΤΟΛΙΚΗ ΜΑΚΕΔΟΝΙΑ ΚΑΙ ΘΡΑΚΗ	137	4,9%
ΚΕΝΤΡΙΚΗ ΜΑΚΕΔΟΝΙΑ	407	14,6%
ΔΥΤΙΚΗ ΜΑΚΕΔΟΝΙΑ	11	0,4%
ΗΠΕΙΡΟΣ	61	2,2%
ΘΕΣΣΑΛΙΑ	77	2,8%
ΙΟΝΙΑ ΝΗΣΙΑ	15	0,5%
ΔΥΤΙΚΗ ΕΛΛΑΔΑ	75	2,7%
ΣΤΕΡΕΑ ΕΛΛΑΔΑ	76	2,7%
ΑΤΤΙΚΗ	1.657	59,3%
ΠΕΛΟΠΟΝΝΗΣΟΣ	103	3,7%
ΒΟΡΕΙΟ ΑΙΓΑΙΟ	19	0,7%
ΝΟΤΙΟ ΑΙΓΑΙΟ	90	3,2%
ΚΡΗΤΗ	67	2,4%
<b>ΣΥΝΟΛΟ</b>	<b>2.795</b>	<b>100,0%</b>

Πίνακας 3: Λοιποί μη αναζητούντες εργασία ανά Περιφέρεια:  
Μάιος 2024



Διάγραμμα 2: Ποσοστιαία κατανομή Λοιπών μη αναζητούντων εργασία ανά Περιφέρεια:  
Μάιος 2024



Όπως προκύπτει από τον ανωτέρω πίνακα οι εγγεγραμμένοι λοιποί [μη αναζητούντες εργασία] κατά το μήνα Μάιο 2024 ανέρχονται σε 2.795 άτομα.

Ο μεγαλύτερος αριθμός των εγγεγραμμένων λοιπών μη αναζητούντων εργασία καταγράφεται στην Περιφέρεια Αττικής με 1.657 άτομα και στην Περιφέρεια Κεντρικής Μακεδονίας με 407 άτομα.

Στην Περιφέρεια Αττικής αναλογεί το 59,3% από το σύνολο της χώρας και στην Περιφέρεια της Κεντρικής Μακεδονίας αναλογεί το 14,6%.

Στο διάγραμμα 2 εμφανίζεται το ποσοστό που αναλογεί σε κάθε Περιφέρεια για τον Μάιο 2024.

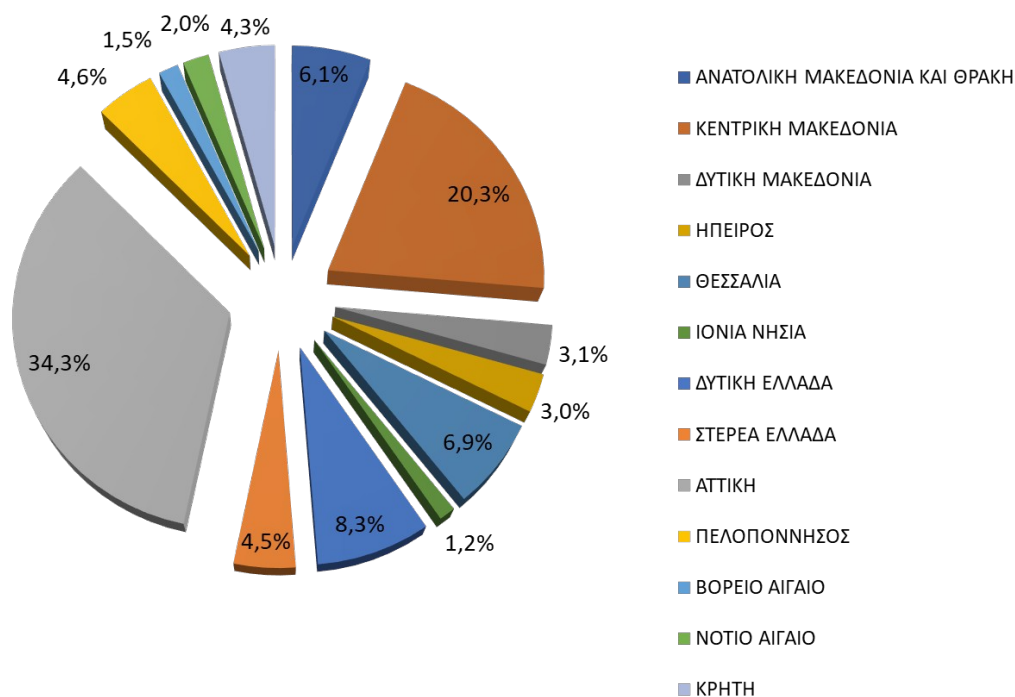
## 4. Σύνολο εγγεγραμμένων ανά Περιφέρεια

Στον πίνακα 4 εμφανίζεται ο αριθμός του συνόλου των εγγεγραμμένων [άνεργοι αναζητούντες εργασία και λοιποί μη αναζητούντες εργασία] ανά Περιφέρεια και η ποσοστιαία κατανομή ανά Περιφέρεια για τον μήνα Μάιο 2024.

ΣΥΝΟΛΟ ΕΓΓΕΓΡΑΜΜΕΝΩΝ ΑΝΑ ΠΕΡΙΦΕΡΕΙΑ		
	ΜΑΪΟΣ 2024	ΠΟΣΟΣΤΙΑΙΑ ΚΑΤΑΝΟΜΗ
ΑΝΑΤΟΛΙΚΗ ΜΑΚΕΔΟΝΙΑ ΚΑΙ ΘΡΑΚΗ	48.383	6,1%
ΚΕΝΤΡΙΚΗ ΜΑΚΕΔΟΝΙΑ	161.105	20,3%
ΔΥΤΙΚΗ ΜΑΚΕΔΟΝΙΑ	24.244	3,1%
ΗΠΕΙΡΟΣ	23.563	3,0%
ΘΕΣΣΑΛΙΑ	54.877	6,9%
ΙΟΝΙΑ ΝΗΣΙΑ	9.598	1,2%
ΔΥΤΙΚΗ ΕΛΛΑΔΑ	65.735	8,3%
ΣΤΕΡΕΑ ΕΛΛΑΔΑ	35.469	4,5%
ΑΤΤΙΚΗ	272.849	34,3%
ΠΕΛΟΠΟΝΝΗΣΟΣ	36.353	4,6%
ΒΟΡΕΙΟ ΑΙΓΑΙΟ	12.265	1,5%
ΝΟΤΙΟ ΑΙΓΑΙΟ	16.118	2,0%
ΚΡΗΤΗ	34.193	4,3%
<b>ΣΥΝΟΛΟ</b>	<b>794.752</b>	<b>100,0%</b>

Πίνακας 4: Κατανομή συνόλου εγγεγραμμένων ανά Περιφέρεια:  
Μάιος 2024

## ΚΑΤΑΝΟΜΗ ΣΥΝΟΛΟΥ ΕΓΓΕΓΡΑΜΜΕΝΩΝ ΑΝΑ ΠΕΡΙΦΕΡΕΙΑ: ΜΑΪΟΣ 2024



Διάγραμμα 3: Ποσοστιαία κατανομή συνόλου εγγεγραμμένων ανά Περιφέρεια: Μάιος 2024

Όπως προκύπτει από τον ανωτέρω πίνακα το σύνολο των εγγεγραμμένων ανέρχεται σε 794.752 άτομα κατά τον Μάιο 2024.

Ο μεγαλύτερος αριθμός καταγράφεται στην Περιφέρεια Αττικής με 272.849 άτομα και στην Περιφέρεια Κεντρικής Μακεδονίας με 161.105 άτομα.

Στην Περιφέρεια Αττικής αναλογεί το 34,3% από το σύνολο της χώρας και στην Περιφέρεια της Κεντρικής Μακεδονίας αναλογεί το 20,3%.

Στο διάγραμμα 3 εμφανίζεται το ποσοστό που αναλογεί σε κάθε Περιφέρεια για τον Μάιο 2024.

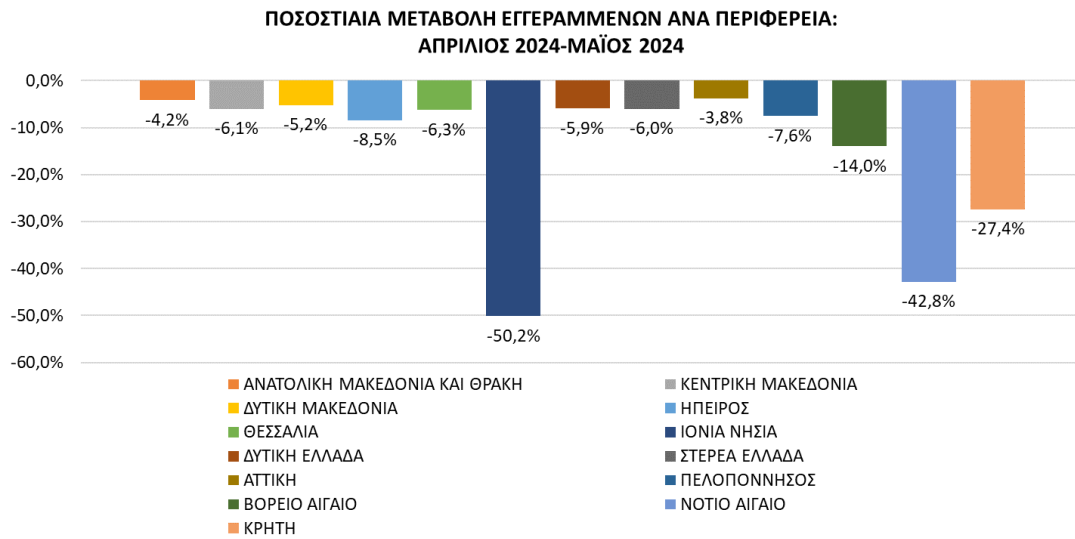
## 5. Μεταβολές στο σύνολο των εγγεγραμμένων

	ΜΕΤΑΒΟΛΕΣ ΑΝΑ ΠΕΡΙΦΕΡΕΙΑ			
	ΑΠΡΙΛΙΟΣ 2024	ΜΑΪΟΣ 2024	ΑΠΟΛΥΤΗ ΜΕΤΑΒΟΛΗ	ΠΟΣΟΣΤΙΑΙΑ ΜΕΤΑΒΟΛΗ
ΑΝΑΤΟΛΙΚΗ ΜΑΚΕΔΟΝΙΑ ΚΑΙ ΘΡΑΚΗ	50.488	48.383	-2.105	-4,2%
ΚΕΝΤΡΙΚΗ ΜΑΚΕΔΟΝΙΑ	171.512	161.105	-10.407	-6,1%
ΔΥΤΙΚΗ ΜΑΚΕΔΟΝΙΑ	25.580	24.244	-1.336	-5,2%
ΗΠΕΙΡΟΣ	25.744	23.563	-2.181	-8,5%
ΘΕΣΣΑΛΙΑ	58.554	54.877	-3.677	-6,3%
ΙΟΝΙΑ ΝΗΣΙΑ	19.259	9.598	-9.661	-50,2%
ΔΥΤΙΚΗ ΕΛΛΑΔΑ	69.892	65.735	-4.157	-5,9%
ΣΤΕΡΕΑ ΕΛΛΑΔΑ	37.743	35.469	-2.274	-6,0%
ΑΤΤΙΚΗ	283.636	272.849	-10.787	-3,8%
ΠΕΛΟΠΟΝΝΗΣΟΣ	39.325	36.353	-2.972	-7,6%
ΒΟΡΕΙΟ ΑΙΓΑΙΟ	14.263	12.265	-1.998	-14,0%
ΝΟΤΙΟ ΑΙΓΑΙΟ	28.192	16.118	-12.074	-42,8%
ΚΡΗΤΗ	47.126	34.193	-12.933	-27,4%
<b>ΣΥΝΟΛΟ</b>	<b>871.314</b>	<b>794.752</b>	<b>-76.562</b>	<b>-8,8%</b>

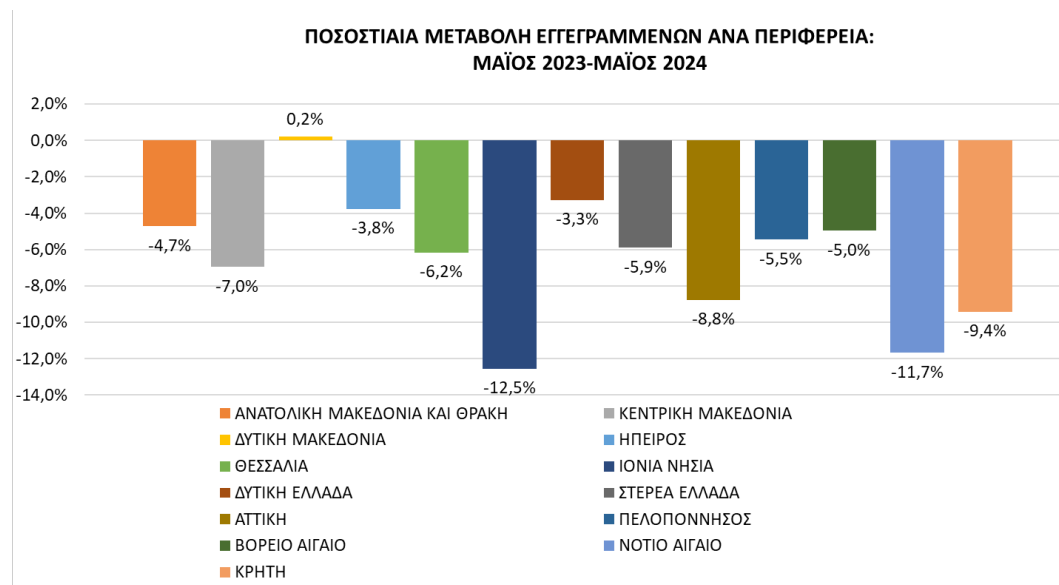
Πίνακας 5: Μεταβολές συνόλου εγγεγραμμένων:  
Απρίλιος 2024-Μάιος 2024

	ΜΕΤΑΒΟΛΕΣ ΑΝΑ ΠΕΡΙΦΕΡΕΙΑ			
	ΜΑΪΟΣ 2023	ΜΑΪΟΣ 2024	ΑΠΟΛΥΤΗ ΜΕΤΑΒΟΛΗ	ΠΟΣΟΣΤΙΑΙΑ ΜΕΤΑΒΟΛΗ
ΑΝΑΤΟΛΙΚΗ ΜΑΚΕΔΟΝΙΑ ΚΑΙ ΘΡΑΚΗ	50.786	48.383	-2.403	-4,7%
ΚΕΝΤΡΙΚΗ ΜΑΚΕΔΟΝΙΑ	173.151	161.105	-12.046	-7,0%
ΔΥΤΙΚΗ ΜΑΚΕΔΟΝΙΑ	24.195	24.244	49	0,2%
ΗΠΕΙΡΟΣ	24.486	23.563	-923	-3,8%
ΘΕΣΣΑΛΙΑ	58.478	54.877	-3.601	-6,2%
ΙΟΝΙΑ ΝΗΣΙΑ	10.975	9.598	-1.377	-12,5%
ΔΥΤΙΚΗ ΕΛΛΑΔΑ	67.972	65.735	-2.237	-3,3%
ΣΤΕΡΕΑ ΕΛΛΑΔΑ	37.693	35.469	-2.224	-5,9%
ΑΤΤΙΚΗ	299.094	272.849	-26.245	-8,8%
ΠΕΛΟΠΟΝΝΗΣΟΣ	38.450	36.353	-2.097	-5,5%
ΒΟΡΕΙΟ ΑΙΓΑΙΟ	12.907	12.265	-642	-5,0%
ΝΟΤΙΟ ΑΙΓΑΙΟ	18.249	16.118	-2.131	-11,7%
ΚΡΗΤΗ	37.745	34.193	-3.552	-9,4%
<b>ΣΥΝΟΛΟ</b>	<b>854.181</b>	<b>794.752</b>	<b>-59.429</b>	<b>-7,0%</b>

Πίνακας 5α: Μεταβολές συνόλου εγγεγραμμένων:  
Μάιος 2023-Μάιος 2024



Διάγραμμα 4: Ποσοστιαία μεταβολή συνόλου εγγεγραμμένων:  
Απρίλιος 2024-Μάιος 2024



Διάγραμμα 4α: Ποσοστιαία μεταβολή συνόλου εγγεγραμμένων:  
Μάιος 2023- Μάιος 2024

## ΠΟΣΟΣΤΙΑΙΑ ΜΕΤΑΒΟΛΗ ΑΠΟ ΑΠΡΙΛΙΟ 2024

Οπως προκύπτει από τον πίνακα 5 καθώς και από το διάγραμμα 4 στο σύνολο της χώρας παρατηρείται:

- Μείωση των εγγεγραμμένων από τον προηγούμενο μήνα σε -76.562 άτομα και με ποσοστιαία μεταβολή (-8,8%).
- Η μεγαλύτερη ποσοστιαία μείωση μεταξύ των Περιφερειών από τον προηγούμενο μήνα εμφανίζεται στην Περιφέρεια Ιόνιων Νήσων (-50,2%).

## ΠΟΣΟΣΤΙΑΙΑ ΜΕΤΑΒΟΛΗ ΑΠΟ ΜΑΪΟ 2023

Οπως προκύπτει από τον πίνακα 5α καθώς και από το διάγραμμα 4α στο σύνολο της χώρας παρατηρείται:

- Μείωση των εγγεγραμμένων από τον αντίστοιχο μήνα του προηγούμενου έτους σε -59.429 άτομα και με ποσοστιαία μεταβολή -7,0%.
- Η μεγαλύτερη ποσοστιαία μείωση μεταξύ των Περιφερειών από τον αντίστοιχο μήνα του προηγούμενου έτους εμφανίζεται στην Περιφέρεια Ιόνιων Νήσων (-12,5%).
- Η Περιφέρεια Δυτικής Μακεδονίας εμφανίζει ποσοστιαία αύξηση 0,2%.

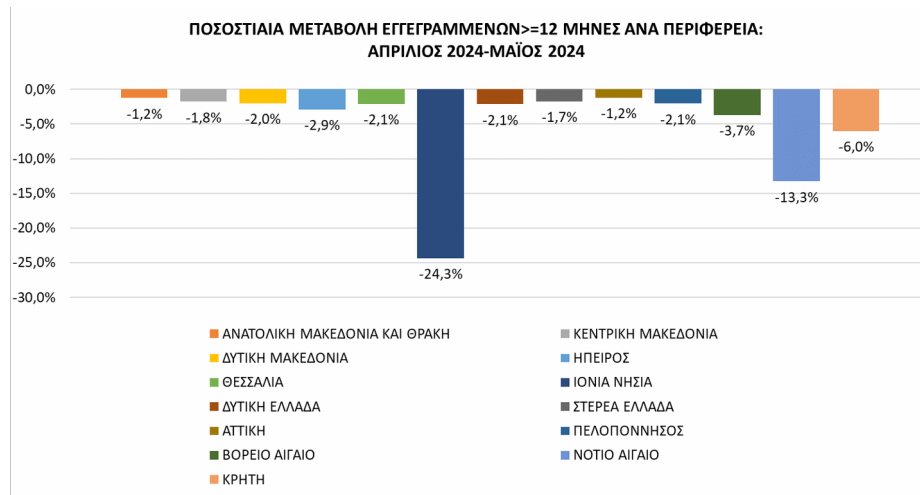
### 6. Μεταβολές στο σύνολο των εγγεγραμμένων με διάρκεια ανεργίας μεγαλύτερη ή ίση των 12 μηνών

ΜΕΤΑΒΟΛΕΣ ΑΝΑ ΠΕΡΙΦΕΡΕΙΑ>=12 ΜΗΝΕΣ				
	ΑΠΡΙΛΙΟΣ 2024	ΜΑΪΟΣ 2024	ΑΠΟΛΥΤΗ ΜΕΤΑΒΟΛΗ	ΠΟΣΟΣΤΙΑΙΑ ΜΕΤΑΒΟΛΗ
ΑΝΑΤΟΛΙΚΗ ΜΑΚΕΔΟΝΙΑ ΚΑΙ ΘΡΑΚΗ	28.296	27.948	-348	-1,2%
ΚΕΝΤΡΙΚΗ ΜΑΚΕΔΟΝΙΑ	95.439	93.729	-1.710	-1,8%
ΔΥΤΙΚΗ ΜΑΚΕΔΟΝΙΑ	13.000	12.737	-263	-2,0%
ΗΠΕΙΡΟΣ	12.895	12.522	-373	-2,9%
ΘΕΣΣΑΛΙΑ	33.047	32.362	-685	-2,1%
ΙΟΝΙΑ ΝΗΣΙΑ	4.942	3.739	-1.203	-24,3%
ΔΥΤΙΚΗ ΕΛΛΑΔΑ	40.039	39.183	-856	-2,1%
ΣΤΕΡΕΑ ΕΛΛΑΔΑ	20.771	20.413	-358	-1,7%
ΑΤΤΙΚΗ	166.159	164.198	-1.961	-1,2%
ΠΕΛΟΠΟΝΝΗΣΟΣ	19.285	18.889	-396	-2,1%
ΒΟΡΕΙΟ ΑΙΓΑΙΟ	6.530	6.289	-241	-3,7%
ΝΟΤΙΟ ΑΙΓΑΙΟ	7.148	6.199	-949	-13,3%
ΚΡΗΤΗ	16.476	15.488	-988	-6,0%
<b>ΣΥΝΟΛΟ</b>	<b>464.027</b>	<b>453.696</b>	<b>-10.331</b>	<b>-2,2%</b>

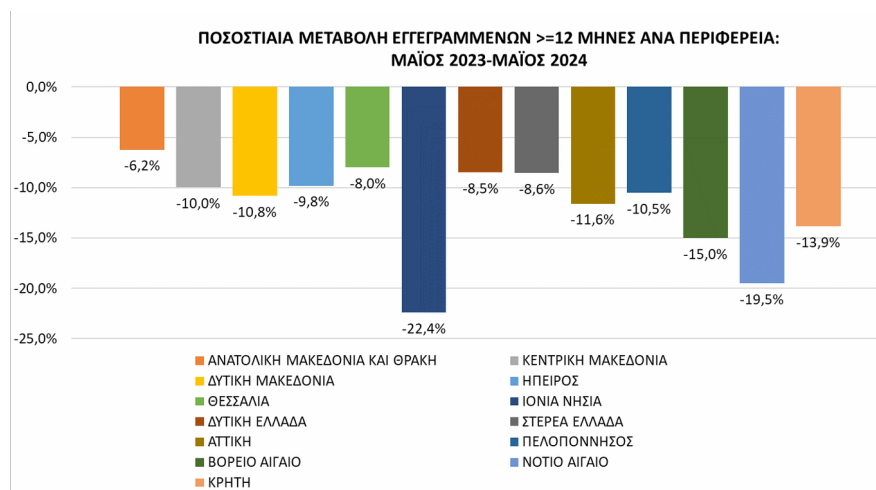
Πίνακας 6: Μεταβολές του συνόλου των εγγεγραμμένων με διάρκεια ανεργίας>=12 μηνών:  
Απρίλιος 2024-Μάιος 2024

ΜΕΤΑΒΟΛΕΣ ΑΝΑ ΠΕΡΙΦΕΡΕΙΑ>=12 ΜΗΝΕΣ				
	ΜΑΪΟΣ 2023	ΜΑΪΟΣ 2024	ΑΠΟΛΥΤΗ ΜΕΤΑΒΟΛΗ	ΠΟΣΟΣΤΙΑΙΑ ΜΕΤΑΒΟΛΗ
ΑΝΑΤΟΛΙΚΗ ΜΑΚΕΔΟΝΙΑ ΚΑΙ ΘΡΑΚΗ	29.805	27.948	-1.857	-6,2%
ΚΕΝΤΡΙΚΗ ΜΑΚΕΔΟΝΙΑ	104.120	93.729	-10.391	-10,0%
ΔΥΤΙΚΗ ΜΑΚΕΔΟΝΙΑ	14.285	12.737	-1.548	-10,8%
ΗΠΕΙΡΟΣ	13.885	12.522	-1.363	-9,8%
ΘΕΣΣΑΛΙΑ	35.180	32.362	-2.818	-8,0%
ΙΟΝΙΑ ΝΗΣΙΑ	4.819	3.739	-1.080	-22,4%
ΔΥΤΙΚΗ ΕΛΛΑΔΑ	42.818	39.183	-3.635	-8,5%
ΣΤΕΡΕΑ ΕΛΛΑΔΑ	22.324	20.413	-1.911	-8,6%
ΑΤΤΙΚΗ	185.780	164.198	-21.582	-11,6%
ΠΕΛΟΠΟΝΝΗΣΟΣ	21.109	18.889	-2.220	-10,5%
ΒΟΡΕΙΟ ΑΙΓΑΙΟ	7.401	6.289	-1.112	-15,0%
ΝΟΤΙΟ ΑΙΓΑΙΟ	7.703	6.199	-1.504	-19,5%
ΚΡΗΤΗ	17.980	15.488	-2.492	-13,9%
<b>ΣΥΝΟΛΟ</b>	<b>507.209</b>	<b>453.696</b>	<b>-53.513</b>	<b>-10,6%</b>

Πίνακας 6α: Μεταβολές του συνόλου των εγγεγραμμένων με διάρκεια ανεργίας>=12 μηνών:  
Μάιος 2023-Μάιος 2024



Διάγραμμα 5: Ποσοστιαία μεταβολή του συνόλου των εγγεγραμμένων με διάρκεια ανεργίας >=12 μηνών: Απρίλιος 2024-Μάιος 2024



Διάγραμμα 5α: Ποσοστιαία μεταβολή του συνόλου των εγγεγραμμένων με διάρκεια ανεργίας >=12 μηνών: Μάιος 2023- Μάιος 2024



## ΠΟΣΟΣΤΙΑΙΑ ΜΕΤΑΒΟΛΗ ΑΠΟ ΑΠΡΙΛΙΟ 2024

Οπως προκύπτει από τον πίνακα 6 καθώς και από το διάγραμμα 5 στο σύνολο της χώρας παρατηρείται:

- Μείωση των εγγεγραμμένων με διάρκεια ανεργίας μεγαλύτερη ή ίση των 12 μηνών από τον προηγούμενο μήνα σε -10.331 άτομα και με ποσοστιαία μεταβολή -2,2%.
- Η μεγαλύτερη ποσοστιαία μείωση μεταξύ των Περιφερειών με διάρκεια ανεργίας μεγαλύτερη ή ίση των 12 μηνών από τον προηγούμενο μήνα εμφανίζεται στην Περιφέρεια Ιόνιων Νήσων με ποσοστιαία μεταβολή -24,3%.

## ΠΟΣΟΣΤΙΑΙΑ ΜΕΤΑΒΟΛΗ ΑΠΟ ΜΑΪΟ 2023

Οπως προκύπτει από τον πίνακα 6α καθώς και από το διάγραμμα 5α στο σύνολο της χώρας παρατηρείται:

- Μείωση των εγγεγραμμένων με διάρκεια ανεργίας μεγαλύτερη ή ίση των 12 μηνών από τον αντίστοιχο μήνα του προηγούμενου έτους σε -53.513 άτομα και με ποσοστιαία μεταβολή -10,6%.
- Η μεγαλύτερη ποσοστιαία μείωση μεταξύ των Περιφερειών με διάρκεια ανεργίας μεγαλύτερη ή ίση των 12 μηνών από τον αντίστοιχο μήνα του προηγούμενου έτους εμφανίζεται στην Περιφέρεια Ιόνιων Νήσων (-22,4%).

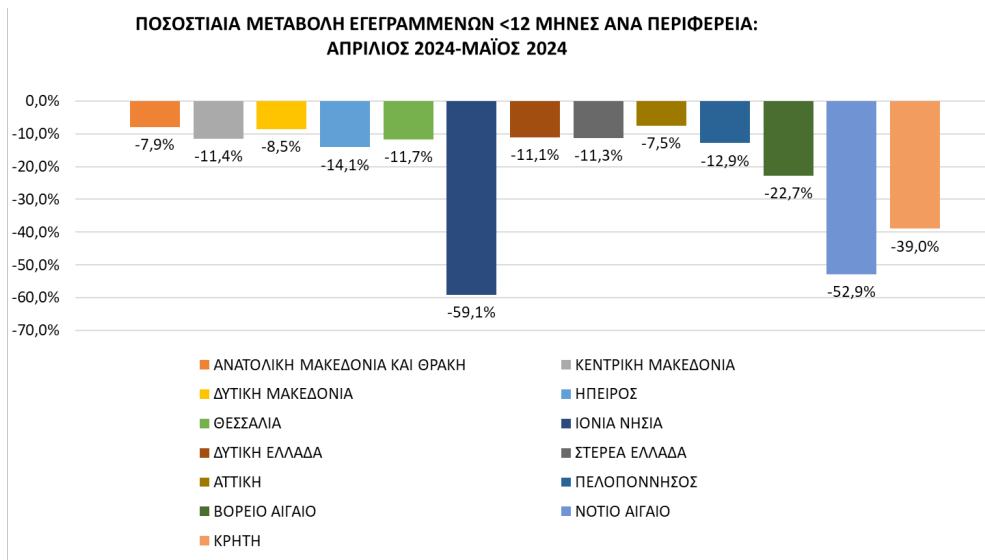
## 7. Μεταβολές στο σύνολο των εγγεγραμμένων με διάρκεια ανεργίας μικρότερη των 12 μηνών

ΜΕΤΑΒΟΛΕΣ ΑΝΑ ΠΕΡΙΦΕΡΕΙΑ<12 ΜΗΝΕΣ				
	ΑΠΡΙΛΙΟΣ 2024	ΜΑΪΟΣ 2024	ΑΠΟΛΥΤΗ ΜΕΤΑΒΟΛΗ	ΠΟΣΟΣΤΙΑΙΑ ΜΕΤΑΒΟΛΗ
ΑΝΑΤΟΛΙΚΗ ΜΑΚΕΔΟΝΙΑ ΚΑΙ ΘΡΑΚΗ	22.192	20.435	-1.757	-7,9%
ΚΕΝΤΡΙΚΗ ΜΑΚΕΔΟΝΙΑ	76.073	67.376	-8.697	-11,4%
ΔΥΤΙΚΗ ΜΑΚΕΔΟΝΙΑ	12.580	11.507	-1.073	-8,5%
ΗΠΕΙΡΟΣ	12.849	11.041	-1.808	-14,1%
ΘΕΣΣΑΛΙΑ	25.507	22.515	-2.992	-11,7%
ΙΟΝΙΑ ΝΗΣΙΑ	14.317	5.859	-8.458	-59,1%
ΔΥΤΙΚΗ ΕΛΛΑΔΑ	29.853	26.552	-3.301	-11,1%
ΣΤΕΡΕΑ ΕΛΛΑΔΑ	16.972	15.056	-1.916	-11,3%
ΑΤΤΙΚΗ	117.477	108.651	-8.826	-7,5%
ΠΕΛΟΠΟΝΝΗΣΟΣ	20.040	17.464	-2.576	-12,9%
ΒΟΡΕΙΟ ΑΙΓΑΙΟ	7.733	5.976	-1.757	-22,7%
ΝΟΤΙΟ ΑΙΓΑΙΟ	21.044	9.919	-11.125	-52,9%
ΚΡΗΤΗ	30.650	18.705	-11.945	-39,0%
<b>ΣΥΝΟΛΟ</b>	<b>407.287</b>	<b>341.056</b>	<b>-66.231</b>	<b>-16,3%</b>

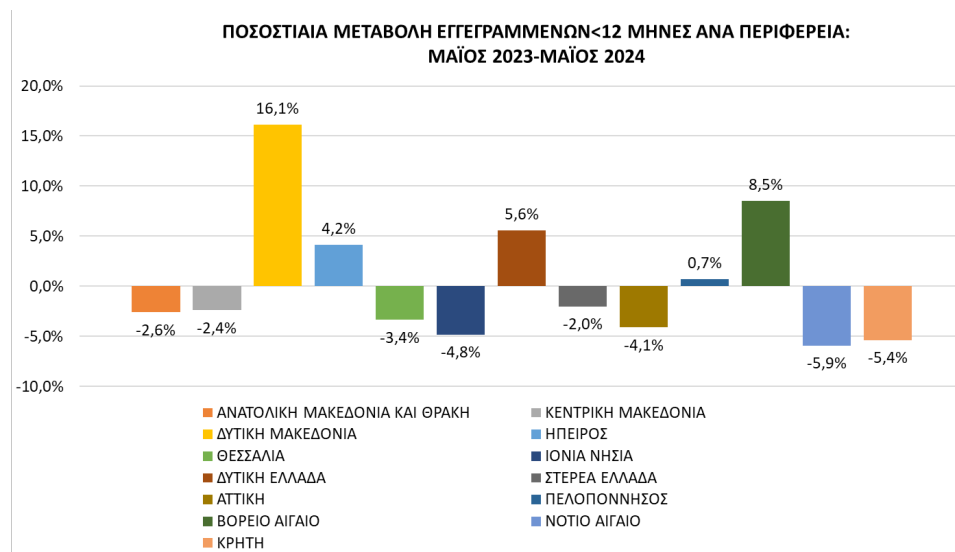
Πίνακας 7: Μεταβολές του συνόλου των εγγεγραμμένων με διάρκεια ανεργίας < 12 μηνών:  
Απρίλιος 2024-Μάιος 2024

ΜΕΤΑΒΟΛΕΣ ΑΝΑ ΠΕΡΙΦΕΡΕΙΑ<12 ΜΗΝΕΣ				
	ΜΑΪΟΣ 2023	ΜΑΪΟΣ 2024	ΑΠΟΛΥΤΗ ΜΕΤΑΒΟΛΗ	ΠΟΣΟΣΤΙΑΙΑ ΜΕΤΑΒΟΛΗ
ΑΝΑΤΟΛΙΚΗ ΜΑΚΕΔΟΝΙΑ ΚΑΙ ΘΡΑΚΗ	20.981	20.435	-546	-2,6%
ΚΕΝΤΡΙΚΗ ΜΑΚΕΔΟΝΙΑ	69.031	67.376	-1.655	-2,4%
ΔΥΤΙΚΗ ΜΑΚΕΔΟΝΙΑ	9.910	11.507	1.597	16,1%
ΗΠΕΙΡΟΣ	10.601	11.041	440	4,2%
ΘΕΣΣΑΛΙΑ	23.298	22.515	-783	-3,4%
ΙΟΝΙΑ ΝΗΣΙΑ	6.156	5.859	-297	-4,8%
ΔΥΤΙΚΗ ΕΛΛΑΔΑ	25.154	26.552	1.398	5,6%
ΣΤΕΡΕΑ ΕΛΛΑΔΑ	15.369	15.056	-313	-2,0%
ΑΤΤΙΚΗ	113.314	108.651	-4.663	-4,1%
ΠΕΛΟΠΟΝΝΗΣΟΣ	17.341	17.464	123	0,7%
ΒΟΡΕΙΟ ΑΙΓΑΙΟ	5.506	5.976	470	8,5%
ΝΟΤΙΟ ΑΙΓΑΙΟ	10.546	9.919	-627	-5,9%
ΚΡΗΤΗ	19.765	18.705	-1.060	-5,4%
<b>ΣΥΝΟΛΟ</b>	<b>346.972</b>	<b>341.056</b>	<b>-5.916</b>	<b>-1,7%</b>

Πίνακας 7α: Μεταβολές του συνόλου των εγγεγραμμένων με διάρκεια ανεργίας <12 μηνών:  
Μάιος 2023-Μάιος 2024



Διάγραμμα 6: Ποσοστιαία μεταβολή του συνόλου των εγγεγραμμένων με διάρκεια ανεργίας <12 μηνών: Απρίλιος 2024-Μάιος 2024



Διάγραμμα 6α: Ποσοστιαία μεταβολή του συνόλου των εγγεγραμμένων με διάρκεια ανεργίας < 12 μηνών: Μάιος 2023-Μάιος 2024

## ΠΟΣΟΣΤΙΑΙΑ ΜΕΤΑΒΟΛΗ ΑΠΟ ΑΠΡΙΛΙΟ 2024

Όπως προκύπτει από τον πίνακα 7 καθώς και από το διάγραμμα 6 στο σύνολο της χώρας παρατηρείται:

- Μείωση των εγγεγραμμένων με διάρκεια ανεργίας μικρότερη των 12 μηνών από τον προηγούμενο μήνα σε -66.231 άτομα και με ποσοστιαία μεταβολή -16,3%.
- Η μεγαλύτερη ποσοστιαία μείωση μεταξύ των Περιφερειών από τον προηγούμενο μήνα εμφανίζεται στην Περιφέρεια Ιόνιων Νήσων με ποσοστιαία μεταβολή -59,1%.

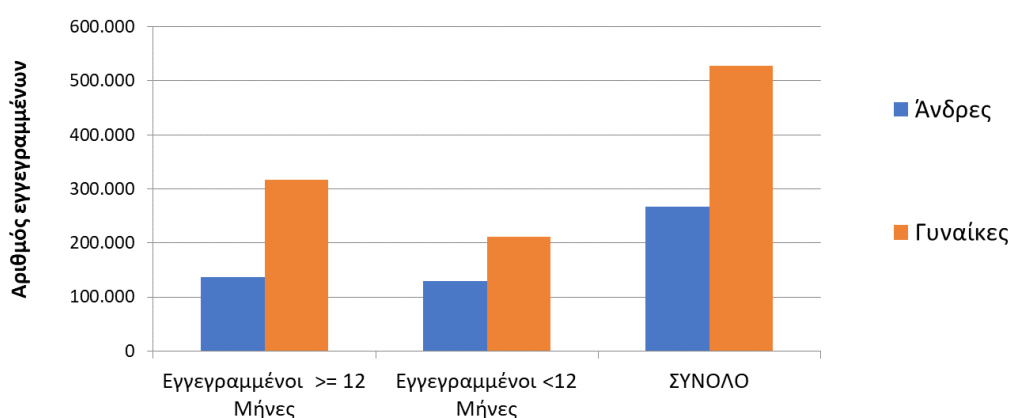
## ΠΟΣΟΣΤΙΑΙΑ ΜΕΤΑΒΟΛΗ ΑΠΟ ΜΑΪΟ 2023

Όπως προκύπτει από τον πίνακα 7α καθώς και από το διάγραμμα 6α στο σύνολο της χώρας παρατηρείται:

- Μείωση των εγγεγραμμένων με διάρκεια ανεργίας μικρότερη των 12 μηνών από τον αντίστοιχο μήνα του προηγούμενου έτους σε -5.916 άτομα και με ποσοστιαία μεταβολή -1,7%.
- Η μεγαλύτερη ποσοστιαία μείωση μεταξύ των Περιφερειών από τον αντίστοιχο μήνα του προηγούμενου έτους εμφανίζεται στην Περιφέρεια Νοτίου Αιγαίου με ποσοστιαία μεταβολή (-5,9%).
- Από τις Περιφέρειες που εμφανίζουν ποσοστιαία αύξηση η Περιφέρεια Δυτικής Μακεδονίας εμφανίζει την μεγαλύτερη 16,1%.

## 8. Σύνολο εγγεγραμμένων ανά Φύλο και διάρκεια ανεργίας

	Εγγεγραμμένοι >= 12 Μήνες	Εγγεγραμμένοι < 12 Μήνες	Σύνολο	Ποσοστό %
Ανδρες	137.325	129.144	266.469	33,5%
Γυναίκες	316.371	211.912	528.283	66,5%
<b>Σύνολο</b>	<b>453.696</b>	<b>341.056</b>	<b>794.752</b>	<b>100,0%</b>

Πίνακας 8: Σύνολο εγγεγραμμένων ανά Φύλο και διάρκεια ανεργίας:  
Μάιος 2024Σύνολο εγγεγραμμένων ανά Φύλο και διάρκεια ανεργίας:  
Μάιος 2024Διάγραμμα 7 : Σύνολο εγγεγραμμένων ανά Φύλο και διάρκεια ανεργίας:  
Μάιος 2024

Όπως προκύπτει από τον πίνακα 8 και το διάγραμμα 7 από το σύνολο των εγγεγραμμένων ανά φύλο, 266.469 άτομα είναι άνδρες, (ποσοστό 33,5%) και 528.283 είναι γυναίκες, (ποσοστό 66,5%).

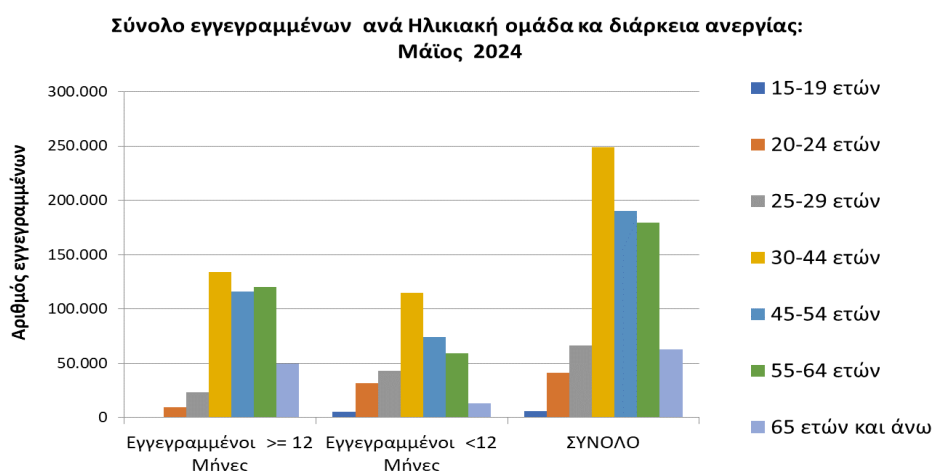
Στο σύνολο των εγγεγραμμένων για χρονικό διάστημα μεγαλύτερου ή ίσου των 12 μηνών, οι άνδρες ανέρχονται σε 137.325 άτομα ενώ οι γυναίκες ανέρχονται σε 316.371.

Στο σύνολο των εγγεγραμμένων για χρονικό διάστημα μικρότερο των 12 μηνών, οι άνδρες ανέρχονται σε 129.144 άτομα ενώ οι γυναίκες ανέρχονται σε 211.912.

## 9. Σύνολο εγγεγραμμένων ανά Ηλικιακή Ομάδα και διάρκεια ανεργίας

	Εγγεγραμμένοι >= 12 Μήνες	Εγγεγραμμένοι < 12 Μήνες	Σύνολο	Ποσοστό %
15-19 ετών	535	5.178	5.713	0,7%
20-24 ετών	9.529	31.635	41.164	5,2%
25-29 ετών	23.535	42.939	66.474	8,4%
30-44 ετών	133.974	114.970	248.944	31,3%
45-54 ετών	116.331	74.033	190.364	24,0%
55-64 ετών	120.296	59.005	179.301	22,6%
65 ετών και άνω	49.496	13.296	62.792	7,9%
<b>Σύνολο</b>	<b>453.696</b>	<b>341.056</b>	<b>794.752</b>	<b>100,0%</b>

Πίνακας 9: Σύνολο εγγεγραμμένων ανά Ηλικιακή Ομάδα και διάρκεια ανεργίας: Μάιος 2024



Διάγραμμα 8: Σύνολο εγγεγραμμένων ανά Ηλικιακή Ομάδα και διάρκεια ανεργίας: Μάιος 2024

Όπως προκύπτει από τον πίνακα 9 και το διάγραμμα 8 από το σύνολο των εγγεγραμμένων ανά ηλικιακή ομάδα, 5.713 άτομα (ποσοστό 0,7%) ανήκουν στην ηλικιακή ομάδα 15-19 ετών, 41.164 (ποσοστό 5,2%) ανήκουν στην ηλικιακή ομάδα 20-24 ετών, 66.474 (ποσοστό 8,4%) ανήκουν στην ηλικιακή ομάδα 25-29 ετών, 248.944 (ποσοστό 31,3%) ανήκουν στην ηλικιακή ομάδα 30-44 ετών, 190.364 (ποσοστό 24,0%) ανήκουν στην ηλικιακή ομάδα 45-54 ετών, 179.301 (ποσοστό 22,6%) ανήκουν στην ηλικιακή ομάδα 55-64 ετών και 62.792 (ποσοστό 7,9%) ανήκουν στην ηλικιακή ομάδα 65 ετών και άνω.

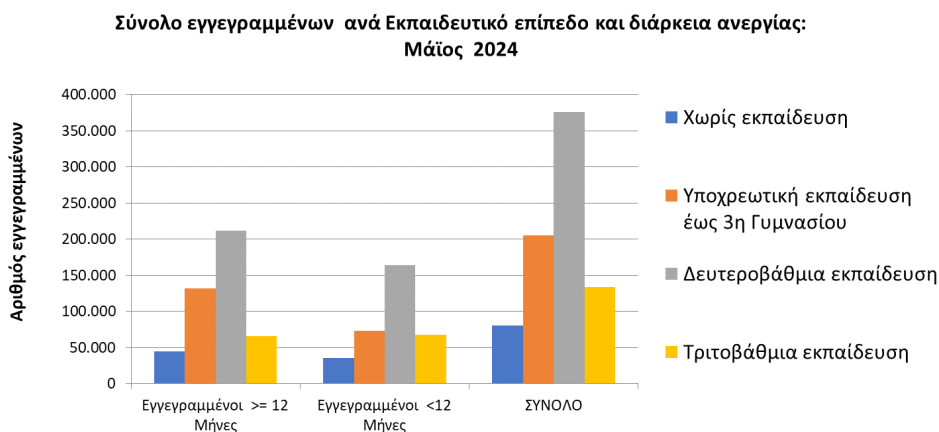
Στο σύνολο των εγγεγραμμένων για χρονικό διάστημα μεγαλύτερου ή ίσου των 12 μηνών οι εγγεγραμμένοι της ηλικιακής ομάδας 15-19 ετών ανέρχονται σε 535 άτομα, της ηλικιακής ομάδας 20-24 ετών ανέρχονται σε 9.529 άτομα, της ηλικιακής ομάδας 25-29 ετών ανέρχονται σε 23.535 άτομα, της ηλικιακής ομάδας 30-44 ετών ανέρχονται σε 133.974 άτομα, της ηλικιακής ομάδας 45-54 ετών ανέρχονται σε 116.331 άτομα, της ηλικιακής ομάδας 55-64 ετών ανέρχονται σε 120.296 άτομα και της ηλικιακής ομάδας 65 ετών και άνω ανέρχονται σε 49.496 άτομα.

Στο σύνολο των εγγεγραμμένων για χρονικό διάστημα μικρότερο των 12 μηνών οι εγγεγραμμένοι της ηλικιακής ομάδας 15-19 ετών ανέρχονται σε 5.178 άτομα, της ηλικιακής ομάδας 20-24 ετών ανέρχονται σε 31.635 άτομα, της ηλικιακής ομάδας 25-29 ετών ανέρχονται σε 42.939 άτομα, της ηλικιακής ομάδας 30-44 ετών ανέρχονται σε 114.970 άτομα, της ηλικιακής ομάδας 45-54 ετών ανέρχονται σε 74.033 άτομα, της ηλικιακής ομάδας 55-64 ετών ανέρχονται σε 59.005 άτομα και της ηλικιακής ομάδας 65 ετών και άνω ανέρχονται σε 13.296 άτομα.

## 10. Σύνολο εγγεγραμμένων ανά Εκπαιδευτικό Επίπεδο και διάρκεια ανεργίας

	Εγγεγραμμένοι >= 12 Μήνες	Εγγεγραμμένοι < 12 Μήνες	Σύνολο	Ποσοστό %
Χωρίς εκπαίδευση	44.414	36.040	80.454	10,1%
Υποχρεωτική εκπαίδευση (έως 3 <sup>η</sup> Γυμνασίου)	131.796	73.103	204.899	25,8%
Δευτεροβάθμια εκπαίδευση	211.869	163.772	375.641	47,3%
Τριτοβάθμια εκπαίδευση	65.617	68.141	133.758	16,8%
<b>Σύνολο</b>	<b>453.696</b>	<b>341.056</b>	<b>794.752</b>	<b>100,0%</b>

Πίνακας 10: Σύνολο εγγεγραμμένων ανά Εκπαιδευτικό Επίπεδο και διάρκεια ανεργίας: Μάιος 2024



Διάγραμμα 9: Σύνολο εγγεγραμμένων ανά Εκπαιδευτικό Επίπεδο και διάρκεια ανεργίας: Μάιος 2024

Όπως προκύπτει από τον πίνακα 10 και το διάγραμμα 9 από το σύνολο των εγγεγραμμένων ανά εκπαιδευτικό επίπεδο, 80.454 άτομα (ποσοστό 10,1%) ανήκουν στο εκπαιδευτικό επίπεδο Χωρίς εκπαίδευση, 204.899 (ποσοστό 25,8%) ανήκουν στο εκπαιδευτικό επίπεδο Υποχρεωτικής εκπαίδευσης (έως 3<sup>η</sup> Γυμνασίου), 375.641 (ποσοστό 47,3%) ανήκουν στο εκπαιδευτικό επίπεδο Δευτεροβάθμιας εκπαίδευσης και 133.758 (ποσοστό 16,8%) ανήκουν στο εκπαιδευτικό επίπεδο Τριτοβάθμιας εκπαίδευσης.



Στο σύνολο των εγγεγραμμένων για χρονικό διάστημα μεγαλύτερου ή ίσου των 12 μηνών οι εγγεγραμμένοι του εκπαιδευτικού επίπεδου Χωρίς εκπαίδευση ανέρχονται σε 44.414 άτομα, του εκπαιδευτικού επίπεδου Υποχρεωτικής εκπαίδευσης (έως 3<sup>η</sup> Γυμνασίου) ανέρχονται σε 131.796 άτομα, του εκπαιδευτικού επίπεδου Δευτεροβάθμιας εκπαίδευσης ανέρχονται σε 211.869 άτομα και του εκπαιδευτικού επίπεδου Τριτοβάθμιας εκπαίδευσης ανέρχονται σε 65.617 άτομα.

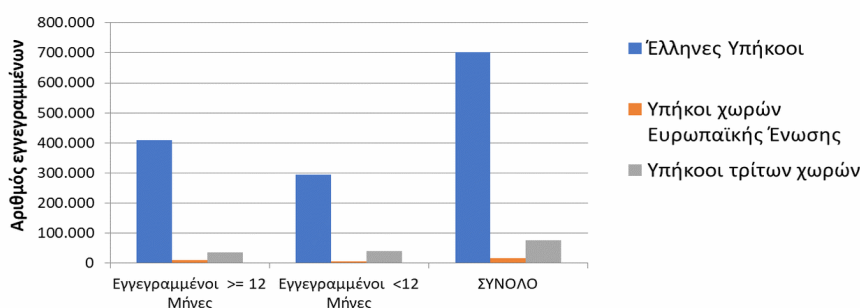
Στο σύνολο των εγγεγραμμένων για χρονικό διάστημα μικρότερο των 12 μηνών οι εγγεγραμμένοι του εκπαιδευτικού επίπεδου Χωρίς εκπαίδευση ανέρχονται σε 36.040 άτομα, της Υποχρεωτικής εκπαίδευσης (έως 3<sup>η</sup> Γυμνασίου) ανέρχονται σε 73.103 άτομα, της Δευτεροβάθμιας εκπαίδευσης ανέρχονται σε 163.772 άτομα και της Τριτοβάθμιας εκπαίδευσης ανέρχονται σε 68.141 άτομα.

## 11. Σύνολο εγγεγραμμένων ανά Υπηκοότητα και διάρκεια ανεργίας

	Εγγεγραμμένοι >= 12 Μήνες	Εγγεγραμμένοι < 12 Μήνες	Σύνολο	Ποσοστό %
Ελληνες Υπήκοοι	408.186	294.786	702.972	88,5%
Υπήκοοι χωρών Ευρωπαϊκής Ενωσης	9.421	6.721	16.142	2,0%
Υπήκοοι τρίτων χωρών	36.089	39.549	75.638	9,5%
<b>Σύνολο</b>	<b>453.696</b>	<b>341.056</b>	<b>794.752</b>	<b>100,0%</b>

Πίνακας 11: Σύνολο εγγεγραμμένων ανά Υπηκοότητα και διάρκεια ανεργίας: Μάιος 2024

Σύνολο εγγεγραμμένων ανά Υπηκοότητα και διάρκεια ανεργίας: Μάιος 2024



Διάγραμμα 10: Σύνολο εγγεγραμμένων ανά Υπηκοότητα και διάρκεια ανεργίας: Μάιος 2024

Όπως προκύπτει από τον πίνακα 11 και το διάγραμμα 10 από το σύνολο των εγγεγραμμένων ανά Υπηκοότητα, 702.972 άτομα (ποσοστό 88,5%) είναι Ελληνες Υπήκοοι, 16.142 (ποσοστό 2,0%) είναι Υπήκοοι χωρών Ευρωπαϊκής Ένωσης και 75.638 (ποσοστό 9,5%) είναι Υπήκοοι τρίτων χωρών.

Στο σύνολο των εγγεγραμμένων ανά Υπηκοότητα για χρονικό διάστημα μεγαλύτερου ή ίσου των 12 μηνών οι Ελληνες Υπήκοοι ανέρχονται σε 408.186 άτομα, οι Υπήκοοι χωρών Ευρωπαϊκής Ένωσης ανέρχονται σε 9.421 άτομα και οι Υπήκοοι τρίτων χωρών ανέρχονται σε 36.089 άτομα.

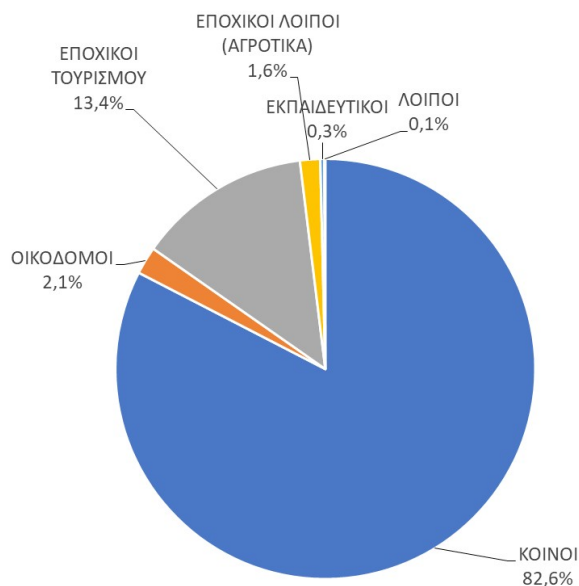
Στο σύνολο των εγγεγραμμένων για χρονικό διάστημα μικρότερο των 12 μηνών οι Ελληνες Υπήκοοι ανέρχονται σε 294.786 άτομα, οι Υπήκοοι χωρών Ευρωπαϊκής Ένωσης ανέρχονται σε 6.721 άτομα και οι Υπήκοοι τρίτων χωρών ανέρχονται σε 39.549 άτομα.

## 12. Επιδοτούμενοι άνεργοι ανά κατηγορία επιδότησης και ανά Περιφέρεια

ΠΕΡΙΦΕΡΕΙΕΣ	ΚΟΙΝΟΙ	ΟΙΚΟΔΟΜΟΙ	ΕΠΟΧΙΚΟΙ ΤΟΥΡΙΣΜΟΥ	ΕΠΟΧΙΚΟΙ ΛΟΙΠΟΙ (ΑΓΡΟΤΙΚΑ)	ΕΚΠΑΙΔΕΥΤΙΚΟΙ	ΛΟΙΠΟΙ	ΣΥΝΟΛΟ
ΑΝΑΤΟΛΙΚΗ ΜΑΚΕΔΟΝΙΑ ΚΑΙ ΘΡΑΚΗ	3.482	167	397	16	10	0	4.072
ΚΕΝΤΡΙΚΗ ΜΑΚΕΔΟΝΙΑ	13.722	357	1.119	215	45	1	15.459
ΔΥΤΙΚΗ ΜΑΚΕΔΟΝΙΑ	2.168	157	174	67	10	0	2.576
ΗΠΕΙΡΟΣ	2.382	184	190	80	7	0	2.843
ΘΕΣΣΑΛΙΑ	3.742	164	759	38	22	0	4.725
ΙΟΝΙΑ ΝΗΣΙΑ	1.188	48	686	74	4	12	2.012
ΔΥΤΙΚΗ ΕΛΛΑΔΑ	4.069	211	732	84	13	5	5.114
ΣΤΕΡΕΑ ΕΛΛΑΔΑ	2.950	34	238	58	8	0	3.288
ΑΤΤΙΚΗ	23.879	127	2.535	113	83	0	26.737
ΠΕΛΟΠΟΝΝΗΣΟΣ	2.924	106	741	152	17	22	3.962
ΒΟΡΕΙΟ ΑΙΓΑΙΟ	1.033	23	191	38	4	0	1.289
ΝΟΤΙΟ ΑΙΓΑΙΟ	2.090	27	1.195	235	9	0	3.556
ΚΡΗΤΗ	3.634	127	1.924	98	18	21	5.822
<b>ΣΥΝΟΛΟ</b>	<b>67.263</b>	<b>1.732</b>	<b>10.881</b>	<b>1.268</b>	<b>250</b>	<b>61</b>	<b>81.455</b>

Πίνακας 12 : Αριθμός επιδοτούμενων ανέργων ανά κατηγορία επιδότησης και ανά Περιφέρεια:  
Μάιος 2024

ΠΟΣΟΣΤΙΑΙΑ ΚΑΤΑΝΟΜΗ ΕΠΙΔΟΤΟΥΜΕΝΩΝ ΑΝΑ ΚΑΤΗΓΟΡΙΑ ΕΠΙΔΟΤΗΣΗΣ



Διάγραμμα 11: Αριθμός επιδοτούμενων ανέργων ανά κατηγορία επιδότησης και ανά Περιφέρεια: Μάϊος 2024

Όπως προκύπτει από τον πίνακα 12 και το διάγραμμα 11 το σύνολο των επιδοτούμενων ανέργων κατά τον μήνα Μάϊο 2024 ανέρχεται σε 81.455 άτομα. Από αυτά 67.263 (ποσοστό 82,6%) είναι κοινοί επιδοτούμενοι, 1.732 (ποσοστό 2,1%) είναι επιδοτούμενοι σε οικοδόμο-τεχνικά επαγγέλματα, 10.881 (ποσοστό 13,4%) είναι εποχικοί τουριστικών επαγγελματιών επιδοτούμενοι, 1.268 (ποσοστό 1,6%) είναι εποχικοί λοιποί επιδοτούμενοι (αγροτικά), 250 (ποσοστό 0,3%) είναι εκπαιδευτικοί επιδοτούμενοι και 61 (ποσοστό 0,1%) είναι λοιποί επιδοτούμενοι.

**▪ ΚΟΙΝΟΙ ΕΠΙΔΟΤΟΥΜΕΝΟΙ**

Στην κατηγορία των κοινών επιδοτούμενων το σύνολο των επιδοτούμενων ανέρχεται σε 67.263 άτομα με τον μεγαλύτερο αριθμό επιδοτούμενων να εμφανίζεται στην Περιφέρεια Αττικής με 23.879 άτομα.

**▪ ΟΙΚΟΔΟΜΟΙ ΕΠΙΔΟΤΟΥΜΕΝΟΙ**

Στην κατηγορία των Οικοδόμων επιδοτούμενων το σύνολο των επιδοτούμενων ανέρχεται σε 1.732 άτομα με τον μεγαλύτερο αριθμό επιδοτούμενων να εμφανίζεται στην Περιφέρεια Κεντρικής Μακεδονίας με 357 άτομα.

**▪ ΕΠΟΧΙΚΟΙ ΤΟΥΡΙΣΜΟΥ ΕΠΙΔΟΤΟΥΜΕΝΟΙ**

Στην κατηγορία των εποχικών τουρισμού (τουριστικών επαγγελματιών) επιδοτούμενων το σύνολο των επιδοτούμενων ανέρχεται σε 10.881 άτομα με τον μεγαλύτερο αριθμό επιδοτούμενων να εμφανίζεται στην Περιφέρεια Αττικής με 2.535 άτομα.

**▪ ΕΠΟΧΙΚΟΙ ΛΟΙΠΟΙ (ΑΓΡΟΤΙΚΑ) ΕΠΙΔΟΤΟΥΜΕΝΟΙ**

Στην κατηγορία των εποχικών λοιπών (αγροτικά) επιδοτούμενων ανέρχεται σε 1.268 άτομα με τον μεγαλύτερο αριθμό επιδοτούμενων να εμφανίζεται στην Περιφέρεια Νοτίου Αιγαίου με 235 άτομα.

**▪ ΕΚΠΑΙΔΕΥΤΙΚΟΙ ΕΠΙΔΟΤΟΥΜΕΝΟΙ**

Στην κατηγορία των εκπαιδευτικών επιδοτούμενων το σύνολο των επιδοτούμενων ανέρχεται σε 250 άτομα με τον μεγαλύτερο αριθμό επιδοτούμενων να εμφανίζεται στην Περιφέρεια Αττικής με 83 άτομα.

**▪ ΛΟΙΠΟΙ ΕΠΙΔΟΤΟΥΜΕΝΟΙ**

Στην κατηγορία των λοιπών επιδοτούμενων το σύνολο των επιδοτούμενων ανέρχεται σε 61 άτομα με τον μεγαλύτερο αριθμό επιδοτούμενων να εμφανίζεται στην Περιφέρεια Πελοποννήσου με 22 άτομα.

13. Επιδοτούμενοι άνεργοι και μεταβολές στις κατηγορίες α: κοινοί και λοιπές κατηγορίες επιδοτουμένων και β: εποχικοί τουριστικών επαγγελματιών ανά Περιφέρεια

Στον πίνακα 13, 13α εμφανίζεται ο αριθμός των επιδοτούμενων ανέργων ανά κατηγορία επιδότησης (κοινοί και λοιπές κατηγορίες επιδοτουμένων και εποχικοί τουριστικών επαγγελματιών) και ανά Περιφέρεια για τον μήνα Μάιο 2024, η αριθμητική και ποσοστιαία μεταβολή τους από τον προηγούμενο μήνα Απρίλιο 2024 καθώς και από τον αντίστοιχο μήνα του προηγούμενου έτους Μάιο 2023.

Το σύνολο των επιδοτούμενων ανέργων ανέρχεται σε 81.455 άτομα από τα οποία 70.574 είναι κοινοί και λοιπές κατηγορίες επιδοτούμενων και 10.881 είναι εποχικοί τουριστικών επαγγελματιών επιδοτούμενοι.

Στη συνέχεια τα δεδομένα της ποσοστιαίας μεταβολής των κοινών και λοιπών κατηγοριών επιδοτουμένων, των εποχικών τουριστικών επαγγελματιών επιδοτουμένων καθώς και στο σύνολό των επιδοτουμένων, τόσο από τον προηγούμενο μήνα όσο και από τον αντίστοιχο μήνα του προηγούμενου έτους παρουσιάζονται στα διαγράμματα 12 και 12α αντίστοιχα.

ΜΕΤΑΒΟΛΕΣ ΑΝΑ ΠΕΡΙΦΕΡΕΙΑ				
ΚΟΙΝΟΙ ΚΑΙ ΛΟΙΠΕΣ ΚΑΤΗΓΟΡΙΕΣ ΕΠΙΔΟΤΟΥΜΕΝΟΙ				
	ΑΠΡΙΛΙΟΣ 2024	ΜΑΪΟΣ 2024	ΑΠΟΛΥΤΗ ΜΕΤΑΒΟΛΗ	ΠΟΣΟΣΤΙΑΙΑ ΜΕΤΑΒΟΛΗ
ΑΝΑΤΟΛΙΚΗ ΜΑΚΕΔΟΝΙΑ ΚΑΙ ΘΡΑΚΗ	6.702	3.675	-3.027	-45,2%
ΚΕΝΤΡΙΚΗ ΜΑΚΕΔΟΝΙΑ	25.876	14.340	-11.536	-44,6%
ΔΥΤΙΚΗ ΜΑΚΕΔΟΝΙΑ	4.189	2.402	-1.787	-42,7%
ΗΠΕΙΡΟΣ	4.687	2.653	-2.034	-43,4%
ΘΕΣΣΑΛΙΑ	7.623	3.966	-3.657	-48,0%
ΙΟΝΙΑ ΝΗΣΙΑ	3.265	1.326	-1.939	-59,4%
ΔΥΤΙΚΗ ΕΛΛΑΔΑ	8.151	4.382	-3.769	-46,2%
ΣΤΕΡΕΑ ΕΛΛΑΔΑ	5.374	3.050	-2.324	-43,2%
ΑΤΤΙΚΗ	43.042	24.202	-18.840	-43,8%
ΠΕΛΟΠΟΝΝΗΣΟΣ	5.969	3.221	-2.748	-46,0%
ΒΟΡΕΙΟ ΑΙΓΑΙΟ	1.999	1.098	-901	-45,1%
ΝΟΤΙΟ ΑΙΓΑΙΟ	6.557	2.361	-4.196	-64,0%
ΚΡΗΤΗ	8.731	3.898	-4.833	-55,4%
<b>ΣΥΝΟΛΟ</b>	<b>132.165</b>	<b>70.574</b>	<b>-61.591</b>	<b>-46,6%</b>
ΕΠΟΧΙΚΟΙ ΤΟΥΡΙΣΤΙΚΩΝ ΕΠΑΓΓΕΛΜΑΤΩΝ ΕΠΙΔΟΤΟΥΜΕΝΟΙ				
	ΑΠΡΙΛΙΟΣ 2024	ΜΑΪΟΣ 2024	ΑΠΟΛΥΤΗ ΜΕΤΑΒΟΛΗ	ΠΟΣΟΣΤΙΑΙΑ ΜΕΤΑΒΟΛΗ
ΑΝΑΤΟΛΙΚΗ ΜΑΚΕΔΟΝΙΑ ΚΑΙ ΘΡΑΚΗ	1.138	397	-741	-65,1%
ΚΕΝΤΡΙΚΗ ΜΑΚΕΔΟΝΙΑ	4.296	1.119	-3.177	-74,0%
ΔΥΤΙΚΗ ΜΑΚΕΔΟΝΙΑ	550	174	-376	-68,4%
ΗΠΕΙΡΟΣ	727	190	-537	-73,9%
ΘΕΣΣΑΛΙΑ	1.881	759	-1.122	-59,6%
ΙΟΝΙΑ ΝΗΣΙΑ	3.317	686	-2.631	-79,3%
ΔΥΤΙΚΗ ΕΛΛΑΔΑ	2.256	732	-1.524	-67,6%
ΣΤΕΡΕΑ ΕΛΛΑΔΑ	939	238	-701	-74,7%
ΑΤΤΙΚΗ	7.044	2.535	-4.509	-64,0%
ΠΕΛΟΠΟΝΝΗΣΟΣ	2.332	741	-1.591	-68,2%
ΒΟΡΕΙΟ ΑΙΓΑΙΟ	612	191	-421	-68,8%
ΝΟΤΙΟ ΑΙΓΑΙΟ	6.607	1.195	-5.412	-81,9%
ΚΡΗΤΗ	8.814	1.924	-6.890	-78,2%
<b>ΣΥΝΟΛΟ</b>	<b>40.513</b>	<b>10.881</b>	<b>-29.632</b>	<b>-73,1%</b>
ΣΥΝΟΛΟ ΕΠΙΔΟΤΟΥΜΕΝΩΝ				
	ΑΠΡΙΛΙΟΣ 2024	ΜΑΪΟΣ 2024	ΑΠΟΛΥΤΗ ΜΕΤΑΒΟΛΗ	ΠΟΣΟΣΤΙΑΙΑ ΜΕΤΑΒΟΛΗ
ΑΝΑΤΟΛΙΚΗ ΜΑΚΕΔΟΝΙΑ ΚΑΙ ΘΡΑΚΗ	7.840	4.072	-3.768	-48,1%
ΚΕΝΤΡΙΚΗ ΜΑΚΕΔΟΝΙΑ	30.172	15.459	-14.713	-48,8%
ΔΥΤΙΚΗ ΜΑΚΕΔΟΝΙΑ	4.739	2.576	-2.163	-45,6%
ΗΠΕΙΡΟΣ	5.414	2.843	-2.571	-47,5%
ΘΕΣΣΑΛΙΑ	9.504	4.725	-4.779	-50,3%
ΙΟΝΙΑ ΝΗΣΙΑ	6.582	2.012	-4.570	-69,4%
ΔΥΤΙΚΗ ΕΛΛΑΔΑ	10.407	5.114	-5.293	-50,9%
ΣΤΕΡΕΑ ΕΛΛΑΔΑ	6.313	3.288	-3.025	-47,9%
ΑΤΤΙΚΗ	50.086	26.737	-23.349	-46,6%
ΠΕΛΟΠΟΝΝΗΣΟΣ	8.301	3.962	-4.339	-52,3%
ΒΟΡΕΙΟ ΑΙΓΑΙΟ	2.611	1.289	-1.322	-50,6%
ΝΟΤΙΟ ΑΙΓΑΙΟ	13.164	3.556	-9.608	-73,0%
ΚΡΗΤΗ	17.545	5.822	-11.723	-66,8%
<b>ΣΥΝΟΛΟ</b>	<b>172.678</b>	<b>81.455</b>	<b>-91.223</b>	<b>-52,8%</b>

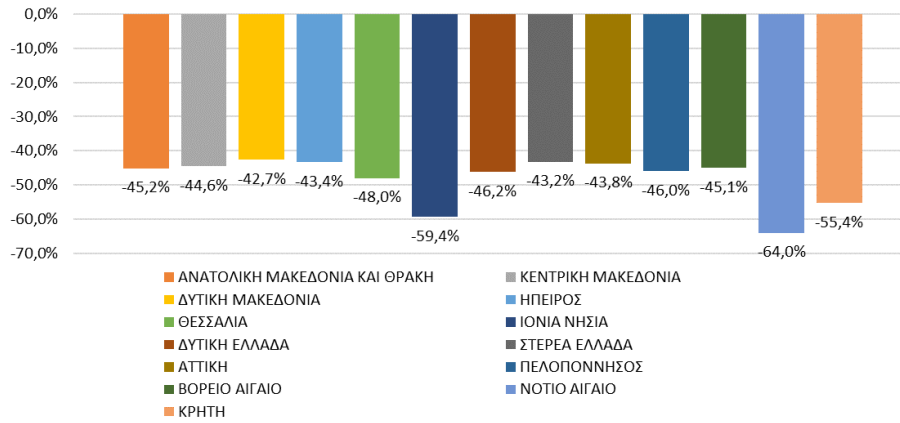
Πίνακας 13 : Μεταβολές στον αριθμό επιδοτούμενων ανέργων ανά κατηγορία επιδότησης και Περιφέρεια:  
Απρίλιος 2024-Μάιος 2024

ΜΕΤΑΒΟΛΕΣ ΑΝΑ ΠΕΡΙΦΕΡΕΙΑ				
ΚΟΙΝΟΙ ΚΑΙ ΛΟΙΠΕΣ ΚΑΤΗΓΟΡΙΕΣ ΕΠΙΔΟΤΟΥΜΕΝΟΙ				
	ΜΑΪΟΣ 2023	ΜΑΪΟΣ 2024	ΑΠΟΛΥΤΗ ΜΕΤΑΒΟΛΗ	ΠΟΣΟΣΤΙΑΙΑ ΜΕΤΑΒΟΛΗ
ΑΝΑΤΟΛΙΚΗ ΜΑΚΕΔΟΝΙΑ ΚΑΙ ΘΡΑΚΗ	5.146	3.675	-1.471	-28,6%
ΚΕΝΤΡΙΚΗ ΜΑΚΕΔΟΝΙΑ	19.218	14.340	-4.878	-25,4%
ΔΥΤΙΚΗ ΜΑΚΕΔΟΝΙΑ	2.779	2.402	-377	-13,6%
ΗΠΕΙΡΟΣ	3.391	2.653	-738	-21,8%
ΘΕΣΣΑΛΙΑ	5.954	3.966	-1.988	-33,4%
ΙΟΝΙΑ ΝΗΣΙΑ	2.104	1.326	-778	-37,0%
ΔΥΤΙΚΗ ΕΛΛΑΔΑ	6.356	4.382	-1.974	-31,1%
ΣΤΕΡΕΑ ΕΛΛΑΔΑ	4.012	3.050	-962	-24,0%
ΑΤΤΙΚΗ	34.055	24.202	-9.853	-28,9%
ΠΕΛΟΠΟΝΝΗΣΟΣ	4.374	3.221	-1.153	-26,4%
ΒΟΡΕΙΟ ΑΙΓΑΙΟ	1.355	1.098	-257	-19,0%
ΝΟΤΙΟ ΑΙΓΑΙΟ	3.441	2.361	-1.080	-31,4%
ΚΡΗΤΗ	5.894	3.898	-1.996	-33,9%
<b>ΣΥΝΟΛΟ</b>	<b>98.079</b>	<b>70.574</b>	<b>-27.505</b>	<b>-28,0%</b>
ΕΠΟΧΙΚΟΙ ΤΟΥΡΙΣΤΙΚΩΝ ΕΠΑΓΓΕΛΜΑΤΩΝ ΕΠΙΔΟΤΟΥΜΕΝΟΙ				
	ΜΑΪΟΣ 2023	ΜΑΪΟΣ 2024	ΑΠΟΛΥΤΗ ΜΕΤΑΒΟΛΗ	ΠΟΣΟΣΤΙΑΙΑ ΜΕΤΑΒΟΛΗ
ΑΝΑΤΟΛΙΚΗ ΜΑΚΕΔΟΝΙΑ ΚΑΙ ΘΡΑΚΗ	820	397	-423	-51,6%
ΚΕΝΤΡΙΚΗ ΜΑΚΕΔΟΝΙΑ	2.557	1.119	-1.438	-56,2%
ΔΥΤΙΚΗ ΜΑΚΕΔΟΝΙΑ	374	174	-200	-53,5%
ΗΠΕΙΡΟΣ	557	190	-367	-65,9%
ΘΕΣΣΑΛΙΑ	1.024	759	-265	-25,9%
ΙΟΝΙΑ ΝΗΣΙΑ	1.177	686	-491	-41,7%
ΔΥΤΙΚΗ ΕΛΛΑΔΑ	1.297	732	-565	-43,6%
ΣΤΕΡΕΑ ΕΛΛΑΔΑ	419	238	-181	-43,2%
ΑΤΤΙΚΗ	4.095	2.535	-1.560	-38,1%
ΠΕΛΟΠΟΝΝΗΣΟΣ	1.411	741	-670	-47,5%
ΒΟΡΕΙΟ ΑΙΓΑΙΟ	337	191	-146	-43,3%
ΝΟΤΙΟ ΑΙΓΑΙΟ	2.520	1.195	-1.325	-52,6%
ΚΡΗΤΗ	2.930	1.924	-1.006	-34,3%
<b>ΣΥΝΟΛΟ</b>	<b>19.518</b>	<b>10.881</b>	<b>-8.637</b>	<b>-44,3%</b>
ΣΥΝΟΛΟ ΕΠΙΔΟΤΟΥΜΕΝΩΝ				
	ΜΑΪΟΣ 2023	ΜΑΪΟΣ 2024	ΑΠΟΛΥΤΗ ΜΕΤΑΒΟΛΗ	ΠΟΣΟΣΤΙΑΙΑ ΜΕΤΑΒΟΛΗ
ΑΝΑΤΟΛΙΚΗ ΜΑΚΕΔΟΝΙΑ ΚΑΙ ΘΡΑΚΗ	5.966	4.072	-1.894	-31,7%
ΚΕΝΤΡΙΚΗ ΜΑΚΕΔΟΝΙΑ	21.775	15.459	-6.316	-29,0%
ΔΥΤΙΚΗ ΜΑΚΕΔΟΝΙΑ	3.153	2.576	-577	-18,3%
ΗΠΕΙΡΟΣ	3.948	2.843	-1.105	-28,0%
ΘΕΣΣΑΛΙΑ	6.978	4.725	-2.253	-32,3%
ΙΟΝΙΑ ΝΗΣΙΑ	3.281	2.012	-1.269	-38,7%
ΔΥΤΙΚΗ ΕΛΛΑΔΑ	7.653	5.114	-2.539	-33,2%
ΣΤΕΡΕΑ ΕΛΛΑΔΑ	4.431	3.288	-1.143	-25,8%
ΑΤΤΙΚΗ	38.150	26.737	-11.413	-29,9%
ΠΕΛΟΠΟΝΝΗΣΟΣ	5.785	3.962	-1.823	-31,5%
ΒΟΡΕΙΟ ΑΙΓΑΙΟ	1.692	1.289	-403	-23,8%
ΝΟΤΙΟ ΑΙΓΑΙΟ	5.961	3.556	-2.405	-40,3%
ΚΡΗΤΗ	8.824	5.822	-3.002	-34,0%
<b>ΣΥΝΟΛΟ</b>	<b>117.597</b>	<b>81.455</b>	<b>-36.142</b>	<b>-30,7%</b>

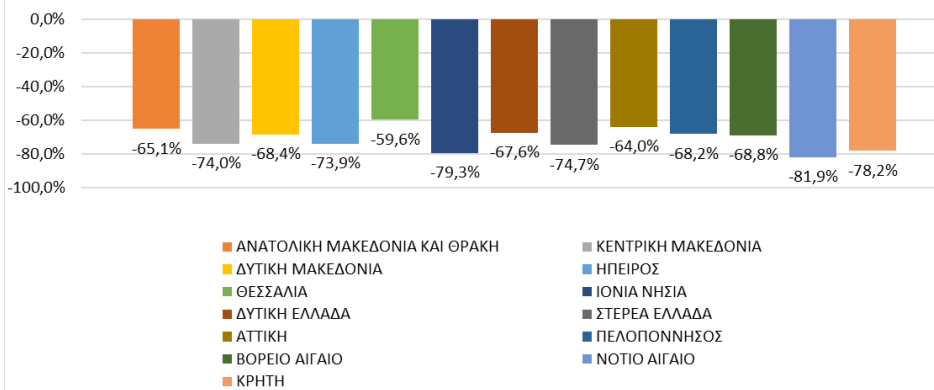
Πίνακας 13α : Μεταβολές στον αριθμό επιδοτούμενων ανέργων ανά κατηγορία επιδότησης και Περιφέρεια:  
Μάιος 2023-Μάιος 2024



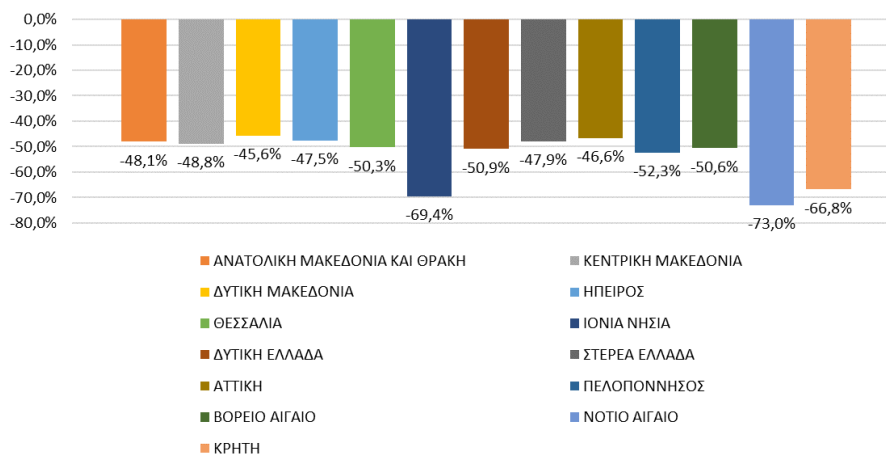
**ΠΟΣΟΣΤΙΑΙΑ ΜΕΤΑΒΟΛΗ ΚΟΙΝΟΙ ΚΑΙ ΛΟΙΠΕΣ ΚΑΤΗΓΟΡΙΕΣ ΕΠΙΔΟΤΟΥΜΕΝΟΙ:  
ΑΠΡΙΛΙΟΣ 2024-ΜΑΪΟΣ 2024**



**ΠΟΣΟΣΤΙΑΙΑ ΜΕΤΑΒΟΛΗ ΕΠΟΧΙΚΟΙ ΤΟΥΡΙΣΤΙΚΩΝ ΕΠΑΓΓΕΛΜΑΤΩΝ ΕΠΙΔΟΤΟΥΜΕΝΟΙ:  
ΑΠΡΙΛΙΟΣ 2024-ΜΑΪΟΣ 2024**

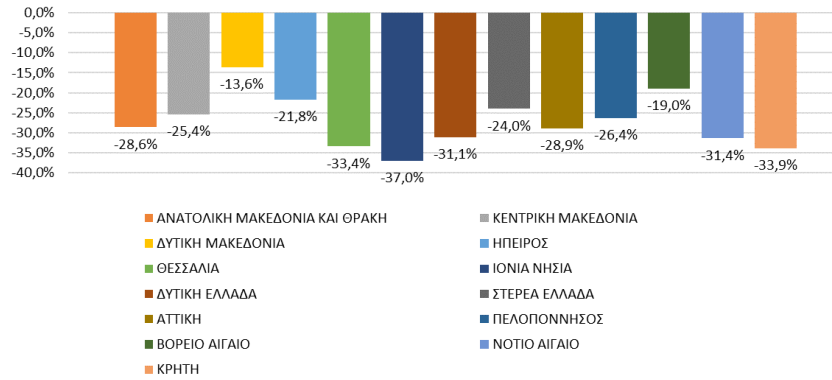


**ΠΟΣΟΣΤΙΑΙΑ ΜΕΤΑΒΟΛΗ ΣΥΝΟΛΟ ΕΠΙΔΟΤΟΥΜΕΝΩΝ:  
ΑΠΡΙΛΙΟΣ 2024-ΜΑΪΟΣ 2024**

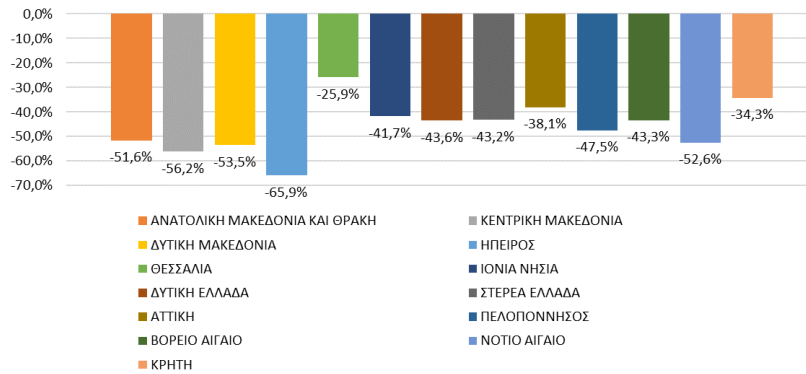


Διάγραμμα 12: Μεταβολές επιδοτούμενων ανέργων ανά κατηγορία επιδότησης και Περιφέρεια: Απρίλιος 2024-Μάιος 2024

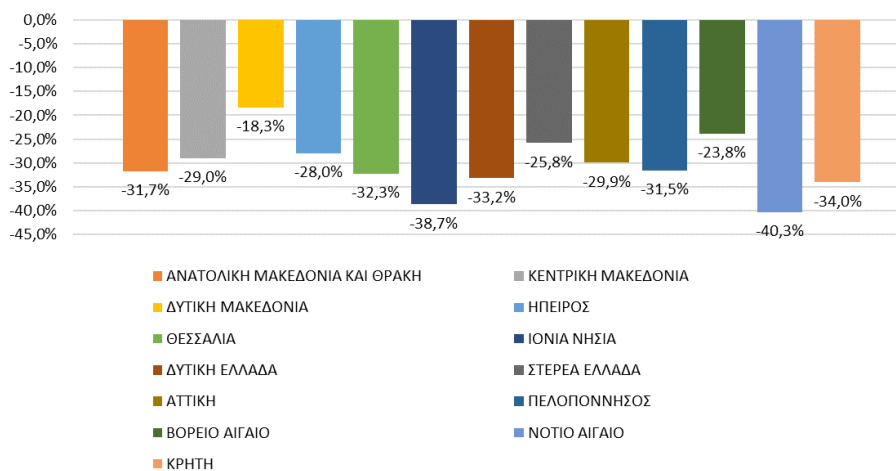
**ΠΟΣΟΣΤΙΑΙΑ ΜΕΤΑΒΟΛΗ ΚΟΙΝΟΙ ΚΑΙ ΛΟΙΠΕΣ ΚΑΤΗΓΟΡΙΕΣ ΕΠΙΔΟΤΟΥΜΕΝΟΙ:  
ΜΑΪΟΣ 2023-ΜΑΪΟΣ 2024**



**ΠΟΣΟΣΤΙΑΙΑ ΜΕΤΑΒΟΛΗ ΕΠΟΧΙΚΟΙ ΤΟΥΡΙΣΤΙΚΩΝ ΕΠΑΓΓΕΛΜΑΤΩΝ ΕΠΙΔΟΤΟΥΜΕΝΟΙ:  
ΜΑΪΟΣ 2023-ΜΑΪΟΣ 2024**



**ΠΟΣΟΣΤΙΑΙΑ ΜΕΤΑΒΟΛΗ ΣΥΝΟΛΟ ΕΠΙΔΟΤΟΥΜΕΝΩΝ:  
ΜΑΪΟΣ 2023-ΜΑΪΟΣ 2024**



Διάγραμμα 12α : Μεταβολές επιδοτούμενων ανέργων ανά κατηγορία επιδότησης και Περιφέρεια: Μάιος 2023-Μάιος 2024

## ΠΟΣΟΣΤΙΑΙΑ ΜΕΤΑΒΟΛΗ ΑΠΟ ΑΠΡΙΛΙΟ 2024

ΚΟΙΝΟΙ ΚΑΙ ΛΟΙΠΕΣ ΚΑΤΗΓΟΡΙΕΣ

Οπως προκύπτει από τον πίνακα 13 καθώς και από το διάγραμμα 12 στο σύνολο της χώρας παρατηρείται:

- Μείωση των κοινών και λοιπών κατηγοριών επιδοτούμενων ανέργων από τον προηγούμενο μήνα σε -61.591 άτομα και με ποσοστιαία μεταβολή -46,6%.
- Σχετικά με τις Περιφέρειες η μεγαλύτερη ποσοστιαία μείωση από τον προηγούμενο μήνα εμφανίζεται στην Περιφέρεια Νοτίου Αιγαίου με ποσοστό μεταβολής (-64,0%).

ΕΠΟΧΙΚΟΙ ΤΟΥΡΙΣΤΙΚΩΝ ΕΠΑΓΓΕΛΜΑΤΩΝ

Οπως προκύπτει από τον πίνακα 13 καθώς και από το διάγραμμα 12 στο σύνολο της χώρας παρατηρείται:

- Μείωση των εποχικών επιδοτούμενων ανέργων τουριστικών επαγγελμάτων από τον προηγούμενο μήνα σε -29.632 άτομα και με ποσοστιαία μεταβολή -73,1%.
- Σχετικά με τις Περιφέρειες η μεγαλύτερη ποσοστιαία μείωση από τον προηγούμενο μήνα εμφανίζεται στην Περιφέρεια Νοτίου Αιγαίου (-81,9%).

ΣΥΝΟΛΟ ΕΠΙΔΟΤΟΥΜΕΝΩΝ

Οπως προκύπτει από τον πίνακα 13 καθώς και από το διάγραμμα 12 στο σύνολο της χώρας παρατηρείται:

- Μείωση των επιδοτούμενων ανέργων στο σύνολό τους (κοινοί και λοιπές κατηγορίες επιδοτούμενων και εποχικοί επιδοτούμενοι τουριστικών επαγγελμάτων) από τον προηγούμενο μήνα σε -91.223 άτομα και με ποσοστιαία μεταβολή -52,8%.
- Σχετικά με τις Περιφέρειες η μεγαλύτερη ποσοστιαία μείωση από τον προηγούμενο μήνα εμφανίζεται στην Περιφέρεια Νοτίου Αιγαίου με ποσοστό μεταβολής (-73,0%).

## ΠΟΣΟΣΤΙΑΙΑ ΜΕΤΑΒΟΛΗ ΑΠΟ ΜΑΪΟ 2023

ΚΟΙΝΟΙ ΚΑΙ ΛΟΙΠΕΣ ΚΑΤΗΓΟΡΙΕΣ

Οπως προκύπτει από τον πίνακα 13α καθώς και από το διάγραμμα 12α στο σύνολο της χώρας παρατηρείται:

- Μείωση των κοινών και λοιπών κατηγοριών επιδοτούμενων ανέργων από τον αντίστοιχο μήνα του προηγούμενου έτους σε -27.505 άτομα και με ποσοστιαία μεταβολή -28,0%.
- Σχετικά με τις Περιφέρειες η μεγαλύτερη ποσοστιαία μείωση από τον αντίστοιχο μήνα του προηγούμενου έτους εμφανίζεται στην Περιφέρεια Ιόνιων Νήσων με ποσοστό μεταβολής (-37,0%).

ΕΠΟΧΙΚΟΙ ΤΟΥΡΙΣΤΙΚΩΝ ΕΠΑΓΓΕΛΜΑΤΩΝ

Οπως προκύπτει από τον πίνακα 13α καθώς και από το διάγραμμα 12α στο σύνολο της χώρας παρατηρείται:

- Μείωση των εποχικών επιδοτούμενων ανέργων τουριστικών επαγγελμάτων από τον αντίστοιχο μήνα του προηγούμενου έτους σε -8.637 άτομα και με ποσοστιαία μεταβολή -44,3%.
- Σχετικά με τις Περιφέρειες η μεγαλύτερη ποσοστιαία μείωση από τον αντίστοιχο μήνα του προηγούμενου έτους εμφανίζεται στην Περιφέρεια Ηπείρου (-65,9%).

ΣΥΝΟΛΟ ΕΠΙΔΟΤΟΥΜΕΝΩΝ

Οπως προκύπτει από τον πίνακα 13α καθώς και από το διάγραμμα 12α στο σύνολο της χώρας παρατηρείται:

- Μείωση των επιδοτούμενων ανέργων στο σύνολό τους (κοινοί και λοιπές κατηγορίες επιδοτούμενων και εποχικοί επιδοτούμενοι τουριστικών επαγγελμάτων) από τον αντίστοιχο μήνα του προηγούμενου έτους σε -36.142 άτομα και με ποσοστιαία μεταβολή -30,7%.
- Σχετικά με τις Περιφέρειες η μεγαλύτερη ποσοστιαία μείωση από τον αντίστοιχο μήνα του προηγούμενου έτους εμφανίζεται στην Περιφέρεια Νοτίου Αιγαίου (-40,3%).